

## Dostępny samorząd – granty

### PROGRAM FUNKCJONALNO – UŻYTKOWY

dla zadania pn. „Montaż podnośników pionowych – osobowych w budynku Gminnego Ośrodka Kultury, Sportu i Turystyki w Sokolnikach”

<b>Nazwa i adres obiektu</b>	Gminny Ośrodek Kultury, Sportu i Turystyki w Sokolnikach, ul. Parkowa 1, 98 – 420 Sokolniki
------------------------------	--

<b>Inwestor</b>	Gmina Sokolniki ul. Marszałka Józefa Piłsudskiego 1, 98–420 Sokolniki
-----------------	---

<b>Imię i nazwisko opracowującego</b>	Rafał Barszczewski Bartosz Górka
---------------------------------------	-------------------------------------

<b>Data opracowania</b>	20.01.2023 r.
-------------------------	---------------

<b>Nazwy i kody CPV:</b>
71221000-3 Usługi architektoniczne w zakresie obiektów budowlanych; 45000000-7 Roboty budowlane; 45223000-6 - Roboty budowlane w zakresie konstrukcji; 42416100-6 Windy; 45313100-5 Instalowanie wind; 45310000-3 Roboty w zakresie instalacji elektrycznych; 45400000-1 Roboty wykończeniowe w zakresie obiektów budowlanych; 50750000-7 - Usługi w zakresie konserwacji wind.

## SPIS TREŚCI

<b>I. Część opisowa</b> .....	3
1.1. Opis ogólny przedmiotu zamówienia .....	3
1.2. Opis wymagań zamawiającego w stosunku do przedmiotu zamówienia .....	4
1.3. Charakterystyczne parametry określające wielkość obiektu lub zakres robót budowlanych .....	5
1.4. Aktualne uwarunkowania wykonania przedmiotu zamówienia .....	6
1.5. Ogólne właściwości funkcjonalno – użytkowe .....	8
1.6. Szczegółowe właściwości funkcjonalno – użytkowe .....	8
1.7. Wymagania architektoniczne i konstrukcyjne .....	10
1.8. Wymagania funkcjonalno – użytkowe .....	11
1.9. Wymagania projektowe .....	13
1.10. Wymagania dotyczące wykonania robót .....	14
1.11. Wymagania dotyczące konserwacji dostraczonych dźwigów w okresie trwania gwarancji...	15
1.12. Wymagania dodatkowe .....	17
<b>II. Część informacyjna</b> .....	19
2.1. Prawo do dysponowania nieruchomością na cele budowlane .....	19
2.2. Przepisy prawne i normy związane z projektowaniem i wykonaniem zamierzenia budowlanego ...	19
2.3. Informacje do projektowania .....	20
2.4. Pozostałe informacje .....	20
2.5. Modyfikacje i wyjaśnienia .....	23
2.6. Załączniki .....	23

# I. CZĘŚĆ OPISOWA

## 1.1. Opis ogólny przedmiotu zamówienia

Program funkcjonalno-użytkowy zwany dalej „PFU” służy do ustalenia planowanych kosztów prac projektowych i robót budowlanych, przygotowania oferty – w szczególności w zakresie obliczenia ceny oferty oraz wykonania prac projektowych dla zadania inwestycyjnego pn. „Montaż podnośników pionowych – osobowych w budynku Gminnego Ośrodka Kultury, Sportu i Turystyki w Sokolnikach”. Wszystkie załączone dokumenty i opracowania stanowią integralną część programu funkcjonalno-użytkowego.

Niniejszy PFU stanowi podstawę do:

- przeprowadzenia procedury wyboru Wykonawcy w formule „zaprojektuj i wybuduj”;
- przygotowania oferty przez Wykonawcę;
- zawarcia umowy z Wykonawcą na wykonanie dokumentacji projektowej i montażu urządzeń.

Przedmiotem zamówienia jest zaprojektowanie i wykonanie w budynku Gminnego Ośrodka Kultury, Sportu i Turystyki w Sokolnikach:

- 1) platformy dźwigowej wewnętrznej, we wnęce klatki schodowej, do przewozu osób na pierwsze piętro budynku;
- 2) platformy dźwigowej, zewnętrznej, do przewozu osób na taras zlokalizowany przy głównym wejściu do budynku.

Zamawiający wymaga, aby zastosowane urządzenia wyposażone były w napęd elektryczny o parametrach technicznych spełniających przepisy dotyczące transportu osób niepełnosprawnych wraz z wykonaniem prac budowlanych towarzyszących związanych z realizacją ww. zamówienia i uzyskaniem wszystkich niezbędnych uzgodnień, decyzji administracyjnych (Zamawiający nie przewiduje konieczności uzyskania pozwolenia na budowę). Do obowiązków Wykonawcy będzie należało również świadczenie na rzecz Zamawiającego usług serwisu i konserwacji dostarczonych dźwigów w okresie trwania gwarancji.

Wykonawca w ramach realizacji projektu powinien zweryfikować rozwiązania techniczne zaproponowane przez Zamawiającego, dokonać doboru szczegółowych rozwiązań technicznych wraz z przedłożeniem rozwiązań do akceptacji służb Zamawiającego. Po akceptacji technicznej rozwiązań Wykonawca winien dokonać przedłożenia rozwiązań materiałowych (wymagana akceptacja materiału w postaci karty materiałowej), a następnie realizacji na podstawie zatwierdzonych dokumentów. Zamawiający informuje, że Wykonawca jest odpowiedzialny za dokonanie stosownej procedury administracyjnej dla zakresu realizowanych prac, jeżeli będzie ona

wymagana przepisami prawa. W przypadku zastosowania przez Wykonawcę rozwiązań technicznych i technologicznych, dla których niezbędne będzie uzyskanie dodatkowych wymaganych przepisami prawa pozwoleń i zgłoszeń, to Zamawiający w przedmiotowym zakresie udzieli stosownego pełnomocnictwa na pisemny wniosek Wykonawcy.

## **1.2. Opis wymagań zamawiającego w stosunku do przedmiotu zamówienia**

Celem niniejszego zamówienia jest zwiększenie dostępności do usług publicznych świadczonych przez Gminny Ośrodek Kultury, Sportu i Turystyki w Sokolnikach poprzez dostawę i montaż wewnętrznego i zewnętrznego podnośnika pionowego, które zapewnią dostęp do budynku osobom z niepełnosprawnościami i szczególnymi potrzebami, w ramach przyznanego Grantu „Dostępny samorząd”.

Na komplet robót i dokumentacji, którą Wykonawca powinien wykonać i przekazać Zamawiającemu w ramach przedmiotu zamówienia, składają się w szczególności:

- 1) sporządzenie niezbędnej dokumentacji - opracowanie koncepcji technicznej;
- 2) dokonanie zgłoszenia zamiaru wykonania robót budowlanych, jeśli tego wymagają przepisy ustawy Prawo Budowlane;
- 3) uzyskanie wszelkich wymaganych opinii, uzgodnień i decyzji administracyjnych zgodnie z obowiązującymi przepisami;
- 4) sporządzenie przedmiarów robót i Specyfikacji Technicznej Wykonania i Odbioru Robót (zw. dalej STWiOR);
- 5) wykonanie prac budowlano-montażowych, w szczególności:
  - wykonać niezbędne prace adaptacyjne i wykończeniowe związane z dostawą i montażem platform;
  - doprowadzić zasilanie do wewnętrznej platformy dźwigowej z wewnętrznej rozdzielni elektrycznej;
  - doprowadzić zasilanie zewnętrznej platformy z wewnętrznej rozdzielni elektrycznej;
  - dostarczyć zamontować i uruchomić platformy dźwigowe;
- 6) uzyskać wymagane przepisami prawa dopuszczenia i zezwolenia na eksploatację dźwigów wraz z opłaceniem kosztów Urzędu Dozoru Technicznego;
- 7) uzyskać pozytywny odbiór techniczny platform dźwigowych przez Urząd Dozoru Technicznego;

- 8) skoordynować procedury odbiorowe Urzędu Dozoru Technicznego z przekazanymi Zamawiającemu:
  - dokumentacją powykonawczą rejestracyjną;
  - protokołem dopuszczenia urządzenia do użytkowania;
  - specyfikacją elementów platform dźwigowych i czynności technologicznych, wraz z określeniem cykli czasowych, wg których występuje konieczność prowadzenia ich bieżącej konserwacji w okresie udzielonej gwarancji;
- 9) uruchomić, przetestować i zaprogramować platformy dźwigowe wg dyspozycji Zamawiającego;
- 10) bezpłatnie konserwować dostarczone platformy dźwigowe przez okres trwania gwarancji zgodnie z przepisami Urzędu Dozoru Technicznego, Rozporządzeniem Ministra Przedsiębiorczości i Technologii z dnia 30 października 2018 r. w sprawie warunków technicznych dozoru technicznego w zakresie eksploatacji, napraw i modernizacji urządzeń transportu bliskiego oraz wytycznymi Zamawiającego.

### **1.3. Charakterystyczne parametry określające wielkość obiektu lub zakres robót budowlanych**

Program funkcjonalno-użytkowy opracowany został na podstawie wizji lokalnej i posiadanej dokumentacji projektowej budynku oraz danych techniczno-eksploatacyjnych.

Budynek Gminnego Ośrodka Kultury, Sportu i Turystyki w Sokolnikach zlokalizowany jest w gminie Sokolniki, w miejscowości Sokolniki. Zakres prac realizowanych w ramach przedsięwzięcia inwestycyjnego będzie prowadzony na działce geodezyjnej nr 215/8, obręb 0007 Kolonia Sokolniki stanowiącej teren inwestycyjny, jako działka narożna przy zbiegu ulicy Wrocławskiej i ulicy Parkowej. Dojście i dojazd do budynków jest możliwy od ulicy Parkowej oraz dojście w formie ciągu pieszego od ulicy Wrocławskiej. Teren, na którym realizowana będzie inwestycja zagospodarowany jest pod względem infrastruktury technicznej, w tym:

- sieci wodociągowej;
- kanalizacji sanitarnej;
- linii elektrycznej – napowietrzne przyłącze do budynku;
- chodnika – dojście do budynku od ulicy Parkowej i Wrocławskiej;
- zieleni – budynek usytuowany jest w gminnym parku.

Istniejący budynek jest budynkiem położonym u zbiegu dróg utwardzonych (asfaltowych), tj. ul. Parkowa od strony wschodniej oraz ul. Wrocławskiej od strony południowej. Przeciwpowozarowe zaopatrzenie w wodę realizowane jest z wodociągu wiejskiego w ciągu ul. Parkowej – punkt poboru wody do celów ppoz. w odległości ok. 10 metrów od budynków objętego opracowaniem. Teren działki jest płaski o równomiernym spadku w kierunku północnym (średnio ok. 2%), teren biologicznie czynny pokryty zielenią z licznymi drzewami nieowocowymi. Teren wokół budynku utwardzony kostką brukową.

Lokalizacja: ul. Parkowa 1, 98 – 420 Sokolniki, powiat wieruszowski, województwo łódzkie;

Liczba kondygnacji: 3;

Kubatura budynku: 3916,12 m<sup>3</sup>;

Powierzchnia netto budynku: 1166,05 m<sup>2</sup>;

Udział powierzchni ruchu w powierzchni netto: 12,73 %;

Rodzaj budynku: budynek użyteczności publicznej – budynek instytucji kultury.

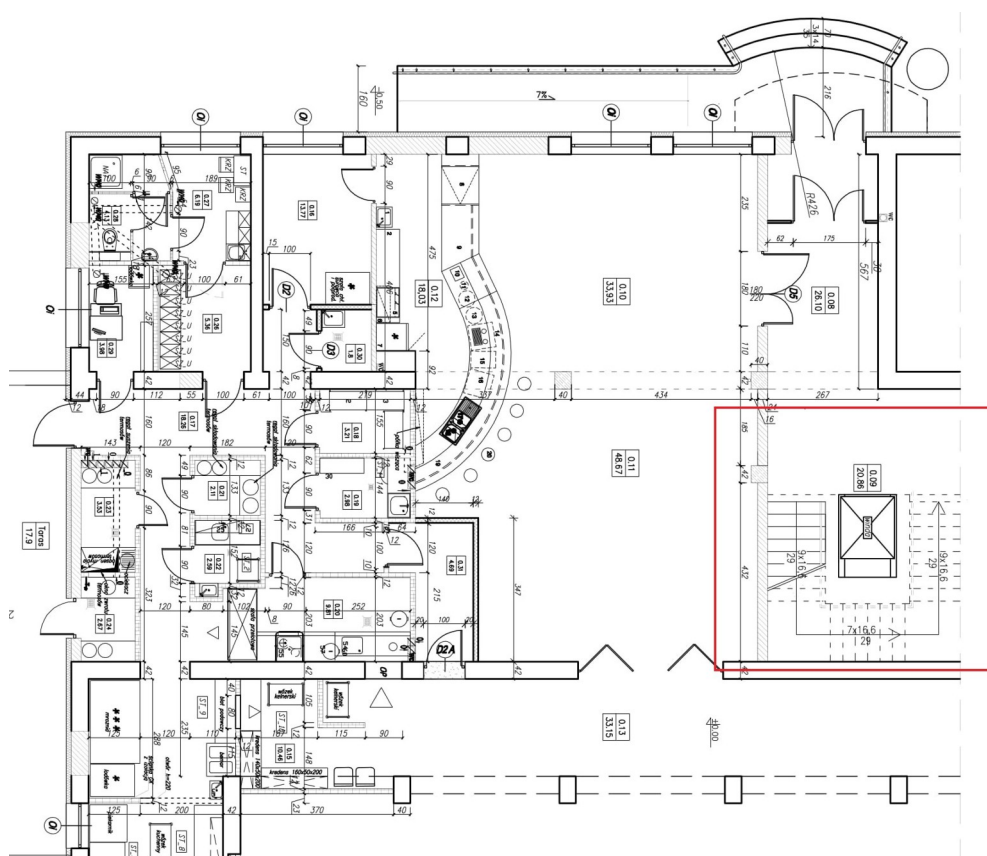
#### **1.4. Aktualne uwarunkowania wykonania przedmiotu zamówienia**

Budynek nie jest wpisany do rejestru zabytków. Teren posiada wjazd i piesze dojście do drogi publicznej. Droga publiczna w obrębie wyjazdu posiada nawierzchnię utwardzoną. Budynek w układzie prostokątnym. Konstrukcja budynku wykonana w technologii tradycyjnej, murowanej. Budynek kwalifikuje się jako klasa ZL III w kategorii zagrożenia dla ludzi.

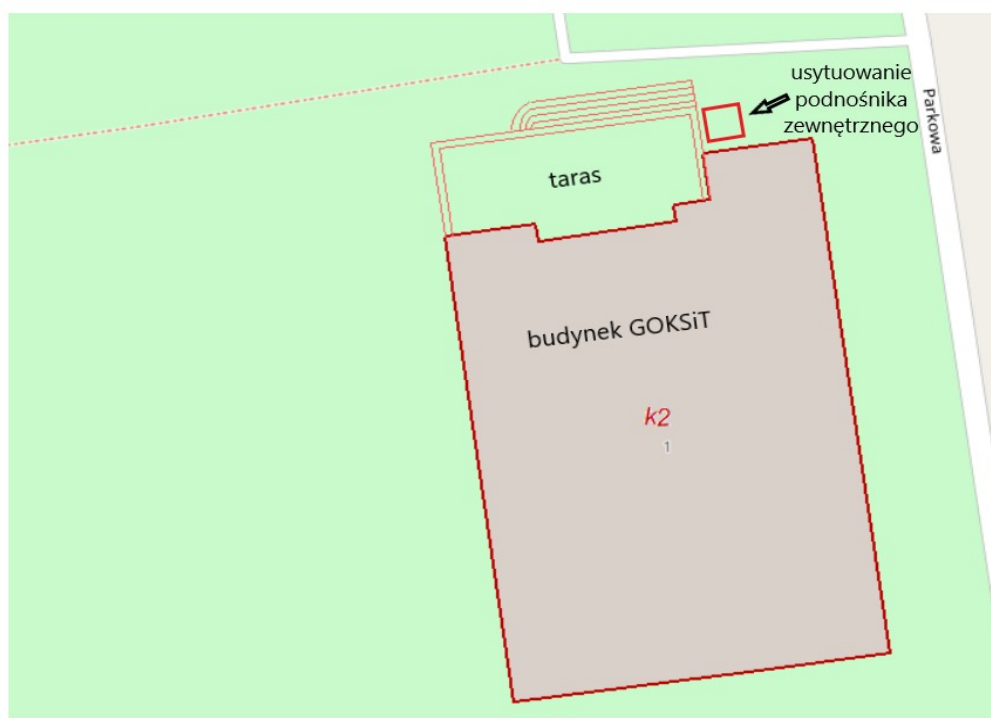
Wykonawca powinien uwzględnić wszystkie koszty związane z realizacją prac niezbędnych do wykonania, w tym prace zabezpieczeniowe, porządkowe. Zamawiający przewiduje wynagrodzenie ryczałtowe dla Wykonawcy.

W trakcie trwania prac budynek będzie użytkowany. W związku z powyższym należy przewidzieć prace przy zachowaniu wszelkich wymogów technologicznych zapewniających bezpieczne funkcjonowanie obiektu. Zakres prac oraz godziny ich wykonania należy uzgadniać z administratorem obiektu. Korzystanie z dostawy energii elektrycznej, wody i kanalizacji powinno odbywać się cały czas bez zakłóceń w godzinach pracy. Budynek Gminnego Ośrodka Kultury, Sportu i Turystyki został wybudowany w latach 70 XX wieku, posiada dwie kondygnacje nadziemne, jest podpiwniczony, wykonany w technologii tradycyjnej, wyposażony we wszystkie niezbędne media. Budynek został poddany termomodernizacji, podczas której dobudowano poddasze (2011 rok), gdzie pierwotnie zakładano montaż windy przy klatce schodowej na wyższą kondygnację budynku. Podnośnik pionowy zostanie usytuowany wewnątrz budynku przy klatce

schodowej, gdzie podczas rozbudowy wyznaczono miejsce na jego budowę. Szyb zostanie wyposażony w platformę, która będzie obsługiwała jeden przystanek, wszystkie dojścia do dźwigu wewnątrz budynku. Podnośnik pionowy przeznaczony będzie dla osób niepełnosprawnych i musi posiadać przynajmniej parametry stawiane takim urządzeniom przez przepisy i polskie normy. W miejscu, gdzie planowany jest montaż, usytuowana jest rozdzielnia elektryczna (ok. 5,50 metrów od miejsca montażu – w linii prostej) wyposażona w prąd trójfazowy – należy przewidzieć zasilanie podnośnika z istniejącej rozdzielni. Kable należy prowadzić w bruzdach ściennych. Poniżej rysunek techniczny przedstawiający usytuowanie podnośnika pionowego wewnątrz budynku



Platforma przeznaczona dla potrzeb osób niepełnosprawnych będzie usytuowana na zewnątrz budynku przy tarasie, który usytuowany jest przed głównym wejściem. Plac, w miejscu, gdzie planowany jest montaż platformy jest utwardzony kostką brukową. Montaż platformy planowany jest w bliskiej odległości od kotłowni, która wyposażona jest w rozdzielnie elektryczną z prądem trójfazowym. Należy przewidzieć zasilanie platformy z istniejącej rozdzielni.



## 1.5. Ogólne właściwości funkcjonalno-użytkowe

Budynek po realizacji inwestycji nie zmieni swojej dotychczasowej funkcji tzn. nadal będzie pełnić funkcje placówki kulturalnej. Budynek nie zmieni zagospodarowania terenu wokół niego.

## 1.6. Szczegółowe właściwości funkcjonalno – użytkowe

PARTER		
Nazwa pomieszczenia	Powierzchnia netto w m <sup>2</sup>	Kubatura w m <sup>3</sup>
Korytarz	12,79	41,95
Hall	51,10	166,07
WC męskie	10,74	34,36
WC dla niepełnosprawnych	5,53	18,24
WC damskie	10,92	34,94
Biblioteka	45,10	157,85
Czytelnia biblioteczna	25,46	84,01
Korytarz	26,10	86,39



Klatka schodowa	20,86	145,18
Kawiarnia	99,96	352,85
Nawa – komunikacja przy dużej sali widowiskowej	33,15	115,03
Sala widowiskowa	152,80	675,37
Scena	56,87	246,81
Biuro dyrektora	28,18	75,80
Korytarz	18,26	60,25
Pomieszczenia kuchenne – magazynowe	72,59	239,54
Kuchnia	41,13	125,85
Korytarz	4,69	15,47
<b>RAZEM</b>	<b>716,23</b>	<b>2675,96</b>
<b>PIĘTRO</b>		
<b>Nazwa pomieszczenia</b>	<b>Powierzchnia netto w m<sup>2</sup></b>	<b>Kubatura w m<sup>3</sup></b>
Korytarz	65,75	180,81
Pomieszczenie techniczne - serwer	2,86	7,86
Sala konferencyjna	98,22	271,08
WC damskie	7,53	20,78
Pomieszczenie magazynowe	9,18	25,33
Świetlica	63,42	175,03
Sala warsztatowa	59,06	163,00
Pokój gościnny nr 1	33,04	91,19
WC	5,24	14,46
Pokój gościnny nr 2	52,90	145,47
WC	5,24	14,46
WC męskie	5,61	15,42
Magazyn	2,55	7,03
Biuro	25,86	71,37
Magazyn	13,36	36,87
<b>RAZEM</b>	<b>449,82</b>	<b>1240,16</b>

Przedmiot zamówienia musi być wykonany zgodnie z obowiązującymi przepisami, normami, zasadami wiedzy technicznej i sztuki budowlanej oraz z zachowaniem zasady należytej staranności Wykonawcy. Zamówienie ma uwzględniać wymagania Zamawiającego określone w niniejszym

programie funkcjonalno – użytkowym. Urządzenie dźwigowe musi zostać dopuszczone do eksploatacji przez Urząd Dozoru Technicznego (UDT).

## **1.7. Wymagania architektoniczne i konstrukcyjne**

### *Dotyczy: platforma pionowa, wewnętrzna*

Platforma zostanie usytuowana w miejscu wskazanym na rysunku technicznym, przy klatce schodowej. Urządzenie będzie wyposażone w platformę, która będzie obsługiwała jeden przystanek, wszystkie dojścia od strony wewnętrznej budynku. Szyb należy wykonać z metalowych paneli z aluminiowymi profilami bądź w konstrukcji stalowej dostosowany do wymiarów platformy z zastosowaniem przeszkoleń (panoramyczny szyb). Platforma przeznaczona będzie dla osób niepełnosprawnych i musi posiadać przynajmniej parametry stawiane takim urządzeniom przez przepisy i polskie normy. Szyb i platforma muszą być przeznaczone do obiektów publicznych, odporne na akty wandalizmu i intensywne użytkowanie. Koncepcję techniczną, w tym wizualną szybu należy uzgodnić z Zamawiającym na etapie projektowania.

### *Dotyczy: platforma pionowa, zewnętrzna*

Platforma zostanie usytuowana w miejscu wskazanym przez Zamawiającego, przy tarasie budynku (jeden przystanek). Platforma będzie obsługiwana za pomocą przycisku. Wszystkie dojścia do platformy od strony zewnętrznej budynku. Platformę należy wykonać z aluminiowych profili bądź w konstrukcji stalowej. Platforma przeznaczona będzie dla osób niepełnosprawnych i musi posiadać przynajmniej parametry stawiane takim urządzeniom przez przepisy i polskie normy. Zastosowane urządzenia muszą być przeznaczone do obiektów publicznych, odporne na akty wandalizmu i intensywne użytkowanie. Koncepcję techniczną, w tym wizualną podnośnika należy uzgodnić z Zamawiającym na etapie projektowania.

## **1.8. Wymagania funkcjonalno – użytkowe**

Dotyczy: platforma pionowa, wewnętrzna

Lp.	Zespół dźwigowy	Parametry techniczne - wymagane
1.	Typ	Ogólnodostępna platforma dźwigowa przystosowana do przewozu osób niepełnosprawnych poruszających się na wózkach inwalidzkich.
2.	Udźwig	Minimum 500 kg
3.	Wysokość podnoszenia	4250 mm
4.	Wysokość do sufitu	6960 mm
5.	Ilość przystanków	1
6.	Ilość dojeżdż	1
7.	Napęd	Elektryczny, bez podszybia, zapewniający łagodne starty i zatrzymania.
8.	Zasilanie	230/400 V; 50Hz
9.	Szyb dźwigu	Wewnętrzny, panoramiczny, dostosowany do parametrów technicznych zaprojektowanej platformy. W szybie należy zapewnić wentylację, a sufit wyposażyć w oświetlenie LED.
10.	Platforma: a) wymiary podestu  b) podłoga  b) oświetlenie  d) panel sterowania/ dyspozycji  e) pozostałe	<p>Dostosowana do przewozu osób na wózkach inwalidzkich: min. szerokość 1100 mm; min. głębokość 1600 mm;</p> <p>wyłożona wykładziną trudnościeralną, antypoślizgową, antystatyczną, kolor uzgodniony z Zamawiającym;</p> <p>energooszczędne, automatyczne, rozproszone, natężenie oświetlenia wykonać zgodnie z obowiązującymi przepisami;</p> <p>wykonany z aluminium, umieszczony w taki sposób, żeby przyciski znajdowały się na wysokości pomiędzy 90 cm a 120 cm, wyposażenie:</p> <ul style="list-style-type: none"><li>• przyciski jazdy;</li><li>• przyciski dyspozycji w wykonaniu dostosowane dla osób niepełnosprawnych, podświetlane, opisane w języku Braillea;</li><li>• telefon GSM;</li><li>• sygnalizacja przeciążenia;</li><li>• instrukcja użytkowania w tym oznaczenia z numerami telefonów do służb ratowniczych i serwisu.</li></ul> <p>Platformę należy wyposażyć w:</p> <ul style="list-style-type: none"><li>• panel z przyciskami ciągłego ruchu „trzymaj i jedź”;</li><li>• z opisem w języku Braillea;</li><li>• system przeciwwznicieniowy;</li></ul>

		<ul style="list-style-type: none"> <li>• antypoślizgowy podest platformy;</li> <li>• listwę bezpieczeństwa zatrzymującą urządzenie;</li> <li>• przycisk zatrzymania awaryjnego STOP;</li> <li>• system diagnostyczny ze wskaźnikami diod LED;</li> <li>• elektryczny lub manualny zjazd awaryjny.</li> </ul> <p>Wzory wystroju wewnętrznego i zewnętrznego oraz kolorystykę uzgodnić z Zamawiającym na etapie projektu.</p>
11.	Drzwi	Aluminiowe lub stalowe malowane proszkowo w kolorze uzgodnionym z Zamawiającym, panoramiczne - przeszklenie powyżej 60%, światło przejścia min. 0,9 x 2,0 m
12.	Łączność	Serwisowa i ze służbami ratowniczymi.

Dotyczy: platforma pionowa, zewnętrzna

Lp.	Zespół dźwigowy	Parametry techniczne - wymagane
1.	Typ	Platforma przystosowana do przewozu osób niepełnosprawnych poruszających się na wózkach inwalidzkich, przeznaczona do montażu zewnętrznego.
2.	Udźwig	Minimum 300 kg
3.	Wysokość podnoszenia	790 mm
4.	Ilość przystanków	1
5.	Ilość dojazdów	1
6.	Napęd	Elektryczny, bez podszybia, zapewniający łagodne starty i zatrzymania.
7.	Zasilanie	230/400 V; 50Hz
8.	Wykonanie	Elementy konstrukcji: ocynkowane lub malowane proszkowo. Kosz, osłony maszynowni, bramka - stal ocynkowana i malowana proszkowo w kolorze uzgodnionym z Zamawiającym. Panel przyciskowy, pochwyt: stal nierdzewna.
9.	Wyposażenie	Platforma będzie wyposażona w: <ul style="list-style-type: none"> <li>• panel z przyciskami ciągłego ruchu „trzymaj i jedź” z opisem w języku Braillea;</li> <li>• system przeciwzgniecienny;</li> <li>• antypoślizgowy podest platformy;</li> <li>• listwę bezpieczeństwa zatrzymującą urządzenie;</li> <li>• przycisk zatrzymania awaryjnego STOP;</li> <li>• system diagnostyczny ze wskaźnikami diod LED;</li> <li>• elektryczny lub manualny zjazd awaryjny.</li> </ul>
10.	Wymiary podestu platformy	Minimum 1100 x 1400 [mm] (szerokość x głębokość).

--	--	--

## 1.9. Wymagania projektowe

Prace projektowe należy wykonać w pełnym zakresie niezbędnym do realizacji przedmiotowego zadania inwestycyjnego. Opracowanie projektowe powinno obejmować cały zakres realizowanego zadania i być zgodne z obowiązującymi przepisami. Dokumentacja projektowa winna być kompletna z punktu widzenia celu, któremu ma służyć, zostać wykonana zgodnie z zasadami wiedzy technicznej i z zachowaniem należytej staranności Wykonawcy, zgodnie z obowiązującymi przepisami, w szczególności:

- ustawy Prawo Budowlane z dnia 7 lipca 1994r. z późniejszymi zmianami oraz rozporządzeń wydanych na podstawie w/w ustawy;
- Rozporządzenie Ministra Rozwoju z dnia 11 września 2020 r. w sprawie szczegółowego zakresu i formy projektu budowlanego;
- Polskich Norm i przepisów branżowych;
- UDT;
- Rozporządzenie Ministra Infrastruktury z dnia 12 kwietnia 2002 r. w sprawie warunków technicznych, jakim powinny odpowiadać budynki i ich usytuowanie;
- Rozporządzenie Ministra Przedsiębiorczości i Technologii z dnia 30 października 2018 r. w sprawie warunków technicznych dozoru technicznego w zakresie eksploatacji, napraw i modernizacji urządzeń transportu bliskiego;
- Rozporządzenie Ministra Rozwoju i Technologii z dnia 20 grudnia 2021 r. w sprawie szczegółowego zakresu i formy dokumentacji projektowej, specyfikacji technicznych wykonania i odbioru robót budowlanych oraz programu funkcjonalno-użytkowego.

O ile będzie to możliwe pod względem prawnym, technicznym i technologicznym, dokumentacja projektowa – niezbędna do zgłoszenia budowlanego, powinna uwzględniać wymagania Zamawiającego określone w niniejszym Programie Funkcjonalno-Użytkowym. Każde opracowanie wchodzące w skład dokumentacji projektowej należy przekazać Zamawiającemu w formie uniemożliwiającej jej przypadkowe zdekompletowanie - arkusze (kartki) powinny być ponumerowane i trwale połączone w całość. Urządzenia, technologie i materiały powinny być opisane i scharakteryzowane w sposób jednoznaczny i wyczerpujący. Zamawiający nie wymaga

opracowywania dokumentacji kosztorysowej, wynagrodzenie za wykonanie przedmiotu zamówienia będzie ryczałtowe. Dokumentację projektową należy wykonać i przekazać Zamawiającemu w 3 egzemplarzach w wersji papierowej i 2 egzemplarzach w wersji elektronicznej na płycie CD lub innym nośniku (pliki \*.pdf, \*.dwg, \*.docx lub równoważny). Przedmiar należy wykonać i przekazać Zamawiającemu w 3 egzemplarzach w wersji papierowej i 2 egzemplarzach w wersji elektronicznej na płycie CD lub innym nośniku (pliki \*.pdf, \*.docx lub równoważny).

## **1.10. Wymagania dotyczące wykonania robót**

Dostawa i montaż zostaną wykonane na podstawie opracowanej przez Wykonawcę dokumentacji projektowej w zakresie niezbędnym do realizacji zadania wraz ze stosownymi uzgodnieniami i pozwoleniami. Wszystkie dostarczone i wbudowane materiały będą zgodne z dokumentacją projektową i obowiązującymi przepisami prawa budowlanego, zaś elementy dźwigu z przepisami Rozporządzenia Ministra Rozwoju z dnia 3 czerwca 2016 r. w sprawie wymagań dla dźwigów i elementów bezpieczeństwa do dźwigów. Zamawiający dopuszcza w trakcie realizacji prac wprowadzenie zamiany materiałów i urządzeń przedstawionych w zaakceptowanym projekcie pod warunkiem, że będą korzystne dla Zamawiającego, np.: obniżą koszty eksploatacji i konserwacji wykonanego przedmiotu umowy, spowodują poprawienie parametrów technicznych, bądź wynikają z aktualizacji rozwiązań z uwagi na postęp technologiczny lub zmiany obowiązujących przepisów. Zmiany te muszą być każdorazowo zatwierdzone przez Zamawiającego. Wszystkie zastosowane materiały będą posiadały wymagane przepisami prawa atesty, aprobaty lub inne dokumenty stanowiące o dopuszczeniu ich stosowania w budownictwie. Wykonawca zobowiązany jest wykonać wszystkie prace towarzyszące i tymczasowe niezbędne do zrealizowania całości zamówienia, choćby nie wynikały wprost z PFU i dokumentacji projektowej, a w szczególności obejmujące:

- przygotowanie niezbędnej dokumentacji,
- przygotowanie placu budowy,
- wykonanie niezbędnych pomiarów, obmiarów, itp.,
- wykonanie niezbędnych prac związanych z dostosowaniem dojść do dźwigu,
- prace wynikające z zastosowanej technologii wykonania robót budowlanych,
- wykonania instalacji zasilającej.

## **1.11. Wymagania dotyczące konserwacji dostarczonego dźwigu w okresie trwania gwarancji**

- 1) Wykonawca będzie świadczył na rzecz Zamawiającego konserwację dostarczonych urządzeń w okresie trwania gwarancji i zobowiązany zostanie do zapewnienia utrzymania platform pionowych w stałym ruchu, z wyjątkiem postojów koniecznych dla wykonania czynności wynikających z zawartej umowy serwisowej.
- 2) W ramach zawartej umowy Wykonawca zobowiązany zostanie do wykonywania następujących czynności:
  - bieżącego wykonywania konserwacji dźwigów w celu zapewnienia ich pełnej sprawności technicznej i bezpieczeństwa eksploatacji, zgodnie z obowiązującymi w tym zakresie przepisami, a w szczególności z przepisami Urzędu Dozoru Technicznego, Rozporządzeniem Ministra Przedsiębiorczości i Technologii z dnia 30 października 2018 r. w sprawie warunków technicznych dozoru technicznego w zakresie eksploatacji, napraw i modernizacji urządzeń transportu bliskiego;
  - przygotowywania dźwigów do badania okresowego przez UDT, sporządzania protokołów wymaganych przez UDT, a także czynny udział w tym badaniu;
  - wykonywania pomiarów instalacji i obwodów elektrycznych dźwigów w zakresie wymaganym przepisami UDT;
  - prowadzenia dokumentacji przeglądów i konserwacji dźwigów w zakresie wymaganym przepisami UDT;
  - wyłączenia dźwigów z eksploatacji w przypadkach zagrożenia bezpieczeństwa użytkowników oraz niezwłoczne zgłaszanie takich przypadków Zamawiającemu;
  - pisemnego zgłaszania Zamawiającemu konieczności usuwania awarii bądź usterek, wykonania remontu dźwigów i napraw nieobjętych gwarancją, bądź wybiegających poza serwis urządzeń dźwigowych.
- 3) W przypadku stwierdzenia awarii, bądź usterki dźwigów przez Zamawiającego, Wykonawca zobowiązany jest do stawienia się i podjęcia działań uzgodnionych z Zamawiającym w terminie:
  - do 1 godz. od chwili przekazania informacji o awarii (w przypadku, gdy awaria dot. dźwigu osobowego, a w dźwigu pozostaje osoba). Zgłoszenia awarii będą przekazywane pod numer telefonu wskazany przez Wykonawcę.

- 4) Wykonawca ma obowiązek zgłoszoną usterkę lub awarię usunąć w ciągu najbliższych 4 godzin liczonych od momentu jej zgłoszenia, z uwzględnieniem terminów określonych w pkt. 3).
- 5) W przypadku braku możliwości usunięcia awarii we wskazanym terminie oraz jeżeli nie zagraża to życiu i zdrowiu klientów, Wykonawca wykona naprawę po rozpoznaniu rodzaju uszkodzenia w terminie uzgodnionym z Zamawiającym.
- 6) W przypadku pisemnego zgłaszania Zamawiającemu konieczności usunięcia awarii bądź usterek, wykonania remontów dźwigów i napraw nieobjętych gwarancją, bądź wybiegających poza serwis urządzeń dźwigowych Wykonawca wskaże również zakres niezbędnych robót oraz oferowaną cenę ich wykonania. Prace takie będą mogły zostać wykonane po uzgodnieniu całkowitego kosztu, co zostanie potwierdzone zleceniem lub odrębną umową.
- 7) W przypadku stwierdzenia konieczności usunięcia awarii bądź usterek, wykonania remontu dźwigów i napraw nieobjętych gwarancją, bądź wybiegających poza serwis urządzeń dźwigowych Zamawiający pozostawia sobie możliwość negocjacji ceny bądź realizacji przedmiotu takiego zamówienia poprzez wybór oferty innej firmy, niż Wykonawca dźwigów, o ile taka oferta, w konkretnym przypadku, okazałaby się dla Zamawiającego korzystniejsza, wówczas taka usługa będzie zlecona i realizowana pod nadzorem wykonawcy umowy serwisowej.
- 8) W okresie trwania gwarancji i serwisu po stronie Wykonawcy jest zakup i dostawa wszystkich materiałów eksploatacyjnych bądź innych elementów wymagających wymiany w ramach czynności serwisowych bez ponoszenia przez Zamawiającego dodatkowych kosztów.
- 9) Naprawy związane z dewastacją lub kradzieżą będą rozliczane na podstawie dodatkowych kosztorysów.
- 10) Wykonawca zobowiązany jest informować na bieżąco Zamawiającego o konieczności wymiany, bądź naprawy poszczególnych elementów dźwigów. W przypadku elementów dźwigu, których naprawa bądź wymiana następować powinna okresowo, Wykonawca zobowiązany jest do poinformowania Zamawiającego o tym fakcie z odpowiednim wyprzedzeniem. Wykonawca zobowiązany jest do podania szacunkowych kosztów naprawy, bądź wymiany elementów urządzeń dźwigowych.



## 1.12. Wymagania dodatkowe

- Wykonawca wskaże osoby uprawnione, odpowiedzialne za wykonanie dokumentacji projektowej oraz kierowanie robotami budowlanymi wraz z zakresem ich uprawnień.
- Po wykonaniu dokumentacji projektowej Wykonawca przedstawi ją Zamawiającemu do akceptacji w zakresie jej zgodności z ustaleniami Programu Funkcjonalno-Użytkowego i zawartej umowy. Następnie Wykonawca zrealizuje zadanie na podstawie zatwierdzonej przez Zamawiającego dokumentacji projektowej i uzyskanych koniecznych decyzji administracyjnych.
- Wykonawca przygotuje niezbędną dokumentację powykonawczą w celu przekazania do Urzędu Dozoru Technicznego i uzyskania dopuszczenia dźwigu do eksploatacji.
- Wykonawca zobowiązany jest do wykonania dokumentacji powykonawczej i przedłożenia Zamawiającemu wraz ze zgłoszeniem zakończenia robót. Dokumentacja powykonawcza powinna zawierać projekty powykonawcze, wszelkie oświadczenia, pozwolenia i uzgodnienia, atesty i certyfikaty i deklaracje zgodności użytych materiałów w tym m. in.: dokumentację budowy z naniesionymi zmianami dokonanymi w toku wykonywania robót, niezbędne protokoły z prób i pomiarów, kody, nastawy, programy dyspozycyjne, instrukcje ruchowe, dokumentacje techniczno – ruchową (DTR) oraz pozwolenie UDT na użytkowanie. Dokumentację i wszystkie wchodzące w jej skład dokumenty należy dostarczyć w języku polskim.
- Wykonawca w okresie gwarancji będzie wykonywać konserwację dźwigów, usuwać awarie, prowadzić dziennik konserwacji i uczestniczyć w corocznych badaniach Urzędu Dozoru Technicznego.
- Zamawiający będzie odbierał wszystkie zgłoszone przez Wykonawcę roboty zanikające i podlegające zakryciu oraz dokona odbioru końcowego.
- Wykonawca opracuje stanowiskową instrukcję obsługi, instrukcję eksploatacji i konserwacji dźwigu.
- Wykonawca jest zobowiązany do przeszkolenia pracowników Zamawiającego w zakresie obsługi zainstalowanego urządzenia dźwigowego. Wszelkie zastosowane wyroby będą posiadały dokumenty potwierdzające, że zostały wprowadzone do obrotu zgodnie z przepisami i posiadają wymagane parametry.
- Roboty budowlane będą odbierane przez osobę upoważnioną ze strony Zamawiającego do zarządzania realizacją umowy.

- Rodzaje odbiorów:
  - odbiór dokumentacji,
  - odbiór robót zanikających i ulegających zakryciu,
  - odbiór końcowy,
  - odbiór gwarancyjny.
    - Za wykonanie całości przedmiotu zamówienia Wykonawcy przysługuje wynagrodzenie ryczałtowe, które zostanie wypłacone Wykonawcy po przeprowadzonym skutecznym odbiorze końcowym całości wykonanych robót budowlanych i uzyskaniu dopuszczenia dźwigu do eksploatacji przez UDT oraz dostarczeniu książki rewizji i kompletnej dokumentacji powykonawczej.
    - Do obowiązków Wykonawcy w czasie realizacji zadania należy:
      - zabezpieczenie interesów osób trzecich,
      - ochrona środowiska,
      - zabezpieczenie warunków bezpieczeństwa pracy,
      - ogrodzenie i zabezpieczenia mienia w czasie wykonywania prac.
        - Wykonawca na własny koszt zapewni przeprowadzenie badania odbiorczego dźwigu przez Urząd Dozoru Technicznego, zrealizuje uwagi i zalecenia wniesione w protokołach z badania i uzyska stosowną decyzję UDT zezwalającą na eksploatację zamontowanego urządzenia dźwigowego. Zamawiający upoważni Wykonawcę do reprezentowania Zamawiającego przed UDT w sprawach związanych z przeprowadzeniem badania i uzyskaniem decyzji.

## **II. CZĘŚĆ INFORMACYJNA**

### **2.1. Prawo do dysponowania nieruchomością na cele budowlane**

Zamawiający oświadcza, że posiada prawo do dysponowania nieruchomością na cele budowlane.

### **2.2. Przepisy prawne i normy związane z projektowaniem i wykonaniem zamierzenia budowlanego**

Z zaprojektowaniem i wykonaniem platform w budynku, podmiotu wykonującego działalność kulturalną związane są następujące przepisy prawne (wraz z późniejszymi zmianami):

- Ustawa Prawo Budowlane z dnia 7 lipca 1994r. z późniejszymi zmianami oraz rozporządzenia wydane na podstawie w/w ustawy;
- Ustawa z dnia 11 września 2019 r. - Prawo zamówień publicznych;
- Rozporządzenie Ministra Rozwoju z dnia 11 września 2020 r. w sprawie szczegółowego zakresu i formy projektu budowlanego;
- Rozporządzenie Ministra Infrastruktury z dnia 12 kwietnia 2002 r. w sprawie warunków technicznych, jakim powinny odpowiadać budynki i ich usytuowanie;
- Rozporządzenie Ministra Przedsiębiorczości i Technologii z dnia 30 października 2018 r. w sprawie warunków technicznych dozoru technicznego w zakresie eksploatacji, napraw i modernizacji urządzeń transportu bliskiego;
- Rozporządzenie Ministra Rozwoju i Technologii z dnia 20 grudnia 2021 r. w sprawie szczegółowego zakresu i formy dokumentacji projektowej, specyfikacji technicznych wykonania i odbioru robót budowlanych oraz programu funkcjonalno-użytkowego;
- Ustawa z 16 kwietnia 2004 r. o wyrobach budowlanych;
- Ustawa z dnia z dnia 21 grudnia 2000 r. o dozorze technicznym;
- Rozporządzeniem Ministra Przedsiębiorczości i Technologii z dnia 30 października 2018 r. w sprawie warunków technicznych dozoru technicznego w zakresie eksploatacji, napraw i modernizacji urządzeń transportu bliskiego;
- Rozporządzenie Ministra Gospodarki z dnia 26 listopada 2010 r. w sprawie wysokości opłat za czynności jednostek dozoru technicznego;

- Rozporządzenia Ministra Rozwoju z dnia 3 czerwca 2016 r. w sprawie wymagań dla dźwigów i elementów bezpieczeństwa do dźwigów;
- Rozporządzenie Ministra Spraw Wewnętrznych i Administracji z dnia 7 czerwca 2010 r. w sprawie ochrony przeciwpożarowej budynków, innych obiektów budowlanych i terenów;
- Rozporządzenie Ministra Pracy i Polityki Socjalnej z dnia 26 września 1997 r. w sprawie ogólnych przepisów bezpieczeństwa i higieny pracy;
- Rozporządzenie Ministra Infrastruktury z dnia 6 lutego 2003 r. w sprawie bezpieczeństwa i higieny pracy podczas wykonywania robót budowlanych;
- oraz Polskie Normy, przepisy branżowe, pozostałe przepisy UDT.

### **2.3. Informacje do projektowania**

- Wykonawca ponosi wyłączną i pełną odpowiedzialność za treść dokumentacji projektowej, poczynione w niej założenia i dokonane na jej potrzeby ustalenia, uzgodnienia, uzyskane decyzje.
- Zamawiający udostępni i przekaze Wykonawcy wszelkie pozostające w jego dyspozycji dokumenty i informacje dotyczące nieruchomości, wyposażenia oraz infrastruktury technicznej.
- Zamawiający umożliwi Wykonawcy dokonywanie oględzin nieruchomości, wyposażenia i infrastruktury technicznej, w tym dokonywanie pomiarów, badań i koniecznych do wykonania dokumentacji.
- Wykonawca zobowiązany jest do zweryfikowania na obiekcie w toku oględzin i ustaleń własnych udostępnionych przez Zamawiającego informacji przekazywanych przez Zamawiającego w formie ustnej lub pisemnej oraz dokumentacji.

### **2.4. Pozostałe informacje**

- 1) Podczas kalkulacji ceny oferty, organizacji, realizacji robót budowlanych, Wykonawca powinien uwzględnić poniższe warunki wykonania zamówienia:
  - Przed złożeniem oferty Wykonawca zobowiązany jest zapoznać się z przedmiotem zamówienia, lokalizacją, charakterystyką i zakresem robót na podstawie wizji lokalnej.
  - Budynek GOKSiT w czasie realizacji zamówienia będzie użytkowany.
- 2) Do obowiązków Wykonawcy podczas realizacji robót budowlanych należy m. in.:

- protokolarne przejęcie od Zamawiającego terenu budowy,
- organizacja zaplecza budowy w miejscu uzgodnionym z Zamawiającym (zaplecze techniczne i socjalno – higieniczne dla pracowników),
- współpraca i dostosowanie organizacji pracy przy wykonywaniu robót budowlanych, przy wzajemnym poszanowaniu interesów Wykonawcy i Zamawiającego - organizowanie robót w sposób niekolidujący ze zwykłą działalnością, zakres i kolejność robót musi być ustalona z Zamawiającym przed ich rozpoczęciem; wszelkie zmiany mogą być wprowadzane tylko po dokonaniu szczegółowych uzgodnień z Zamawiającym,
- wykonanie niezbędnych prac zabezpieczających, mające na celu niedopuszczenie do uszkodzenia mienia i pomieszczeń budynku GOKSiT, w szczególności zabezpieczyć miejsce prowadzenia robót przed dostępem osób nieupoważnionych oraz przed działaniem czynników atmosferycznych (deszczu, wiatru itp.), jak również przed roznoszeniem się pyłu i kurzu na powierzchnie sąsiadujące,
- wykonanie i utrzymać na swój koszt wygradzenia miejsc wykonywania robót budowlanych, strzec mienia znajdującego się w miejscach wykonywania robót budowlanych oraz zapewnić w tych miejscach warunki bezpieczeństwa, w szczególności bezpieczeństwa przeciwpożarowego (ochrony przeciwpożarowej i zabezpieczenia przeciwpożarowego) oraz bezpieczeństwa i higieny pracy,
- od chwili protokolarnego przekazania Wykonawcy terenu budowy, na którym będą wykonywane roboty budowlane, Wykonawca odpowiada za organizację swojego zaplecza na tym placu, utrzymanie ładu i porządku oraz usuwanie wszelkich odpadów powstałych wskutek wykonywania robót budowlanych (na swój koszt), bez prawa składowania tych odpadów na terenie GOKSiT, w szczególności w pomieszczeniach w których prowadzone są prace,
- najpóźniej w dniu rozpoczęcia prac Wykonawca zobowiązany jest do umieszczenia kontenera na odpady budowlane w miejscu wskazanym przez Zamawiającego i jego systematyczne opróżnianie; wydatki związane z umieszczeniem kontenera na odpady powstałe w związku z wykonywaniem robót budowlanych, w tym wydatki na zakup kontenera, obciążają Wykonawcę,
- utrzymywanie terenu budowy, na którym będą wykonywane roboty budowlane, w stanie wolnym od przeszkód komunikacyjnych oraz usunięcie z tych miejsc wszelkich urządzeń pomocniczych i zbędnych materiałów, odpadów i śmieci oraz niepotrzebnych urządzeń, po zakończeniu robót budowlanych w danym dniu,

- oznaczenie terenu budowy oraz odpowiednie oznakowanie i zabezpieczenie miejsc prowadzonych robót, wygradzenie stref niebezpiecznych – zgodnie z obowiązującymi przepisami,
  - umożliwienia wstępu do miejsc wykonywania robót budowlanych pracownikom organów państwowych oraz służbom Zamawiającego, celem dokonania inspekcji budowy zgodnie z zakresem zadań określonym aktami prawnymi oraz do udostępniania im danych i informacji określonych prawem,
  - po zakończeniu robót budowlanych - uporządkowanie i przekazanie placu budowy Zamawiającemu w terminie odbioru końcowego robót budowlanych,
  - dostarczenie na swój koszt materiałów i jednostek sprzętowych, a w szczególności urządzenia, maszyny, aparaty, narzędzia, niezbędne do wykonania robót budowlanych,
  - Wykonawca ponosi odpowiedzialność zgodnie z powszechnie obowiązującymi przepisami prawa za postępowanie z odpadami powstałymi podczas wykonywania niniejszej umowy,
  - zgłaszanie Zamawiającemu robót ulegających zakryciu i robót zanikających,
  - wykonanie na własny koszt odkrywki elementów robót budzących wątpliwość w celu sprawdzenia jakości ich wykonania, jeżeli wykonanie tych robót nie zostało zgłoszone do sprawdzenia przed ich zakryciem,
  - gruntowne sprzątnięcie obiektu i jego otoczenia po wykonanych pracach przed odbiorem końcowym,
  - dostarczenie Zamawiającemu dokumentacji odbiorowej robót, najpóźniej na dzień przed odbiorem końcowym, w tym: dokumentacji powykonawczej, protokołów prób, badań i sprawdzeń.
- 3) Niezależnie od obowiązków wymienionych powyżej Wykonawca przyjmuje także następujące obowiązki:
- w wypadku powstania uszkodzenia lub zniszczenia mienia w toku wykonywania robót budowlanych – naprawienie i doprowadzenie do stanu poprzedniego,
  - zatrudnienia osób posiadających aktualne badania lekarskie, aktualne przeszkolenie w zakresie bezpieczeństwa i higieny pracy, bezpieczeństwa przeciwpożarowego (zabezpieczenia przeciwpożarowego i ochrony przeciwpożarowej) odpowiadające rodzajowi wykonywanych prac oraz przeszkolonych stanowiskowo w zakresie bezpieczeństwa i higieny pracy, bezpieczeństwa przeciwpożarowego (zabezpieczenia przeciwpożarowego i ochrony przeciwpożarowej),
  - odsunięcie od wykonywania robót budowlanych każdej osoby, która przez swój brak kwalifikacji lub uprawnień oraz z innego powodu zagraża w jakikolwiek sposób należytemu

wykonaniu umowy lub naraża Zamawiającego na szkody lub straty, ponoszenie pełnej odpowiedzialności za szkody spowodowane przez wszystkie osoby zatrudnione przy wykonywaniu robót budowlanych, powstałe w szczególności na skutek naruszenia przepisów z zakresu bezpieczeństwa i higieny pracy, bezpieczeństwa przeciwpożarowego (zabezpieczenia przeciwpożarowego i ochrony przeciwpożarowej),

- w przypadku konieczności odłączenia mediów na terenie wykonywania robót, Wykonawca może je odłączyć za uprzednią zgodą Zamawiającego.

## **2.5. Modyfikacje i wyjaśnienia**

W uzasadnionych przypadkach Zamawiający może w każdym czasie przed upływem terminu składania ofert zmodyfikować treść niniejszego PFU, jako części składowej specyfikacji warunków zamówienia (SWZ). Każdą dokonaną w ten sposób modyfikację Zamawiający przekaże niezwłocznie wszystkim Wykonawcom, którym przekazał SWZ i udostępni na stronie internetowej. Modyfikacje każdorazowo są wiążące dla Wykonawców. Wykonawca może zwrócić się do Zamawiającego z prośbą o udzielenie wyjaśnień treści niniejszej PFU. Prośbę taką należy sformułować na piśmie i przekazać Zamawiającemu w terminie określonym w ustawie Prawo zamówień publicznych.

## **2.6. Załączniki**

Inne posiadane informacje i dokumenty niezbędne do zaprojektowania robót budowlanych, w szczególności:

- a) kopia mapy zasadniczej i mapy do celów projektowych – załącznik nr 1;
- b) wyniki badań gruntowo – wodnych na terenie budowy dla potrzeb posadowienia obiektów – nie dotyczy;
- c) zalecenia konserwatorskie – nie dotyczy;
- d) inwentaryzację zieleni – nie dotyczy;
- e) dane dotyczące zanieczyszczeń atmosfery do analizy ochrony powietrza oraz posiadane raporty, opinie lub ekspertyzy z zakresu ochrony środowiska – nie dotyczy;
- f) pomiary ruchu drogowego, hałasu i innych uciążliwości – nie dotyczy;
- g) inwentaryzacja lub dokumentacja obiektów budowlanych, jeżeli podlegają one przebudowie, odbudowie, rozbudowie, nadbudowie, rozbiórkom lub remontom w zakresie architektury, konstrukcji, instalacji i urządzeń technologicznych, a także wskazania

zamawiającego dotyczące zachowania urządzeń naziemnych i podziemnych oraz obiektów przewidzianych do rozbiórki i ewentualne uwarunkowania tych rozbiórek – szkice inwestycyjne (w treści PFU);

- h) porozumienia, zgody lub pozwolenia oraz warunki techniczne i realizacyjne związane z przyłączeniem obiektu do istniejących sieci wodociągowych, kanalizacyjnych, ciepłych, gazowych, energetycznych i teletechnicznych oraz dróg samochodowych, kolejowych lub wodnych – nie dotyczy.