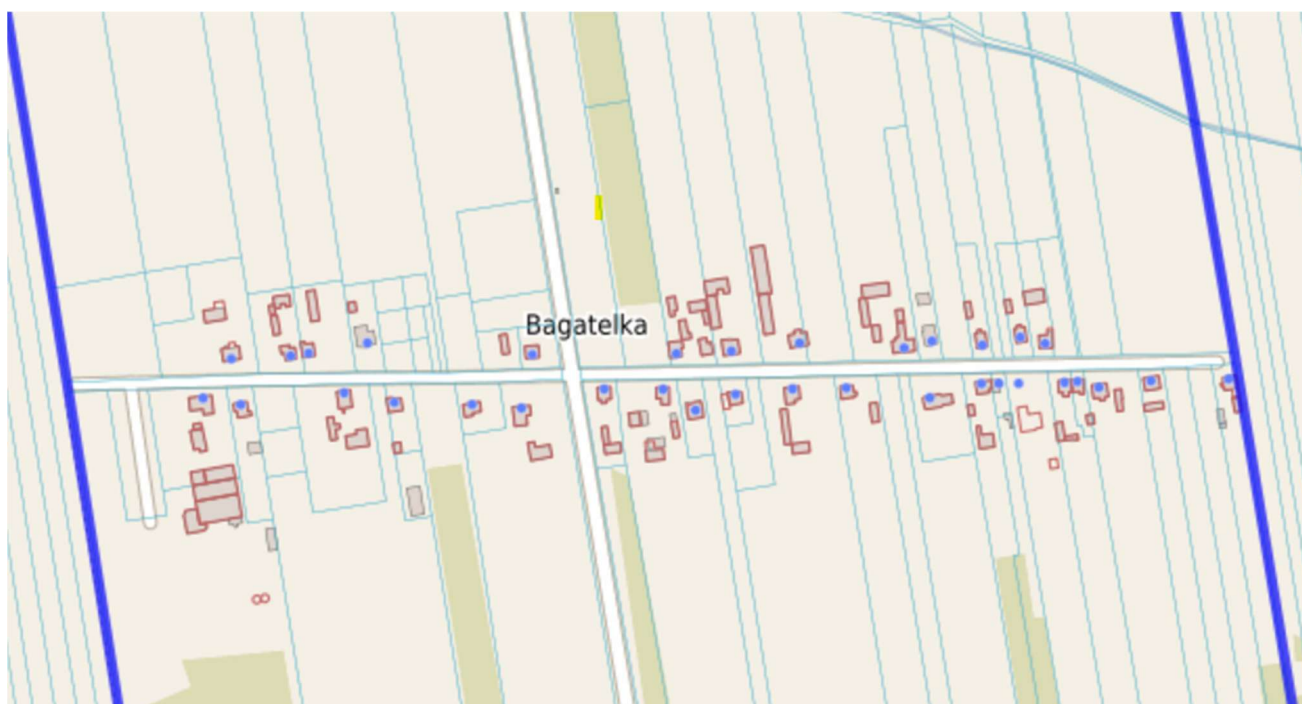




GMINA SOKOLNIKI

PROGNOZA ODDZIAŁYWANIA NA ŚRODOWISKO

ustaleń zmiany miejscowego planu zagospodarowania przestrzennego
obszaru położonego w sołectwie Bagatelka (obręb geodezyjny Kolonia Sokolniki)



Autorzy:

INTERIOR BIURO URBANISTYCZNO-PROJEKTOWE

Emilia Miniak

ul. Milionowa 21, 91-105 Łódź

Łódź, czerwiec 2026 r.

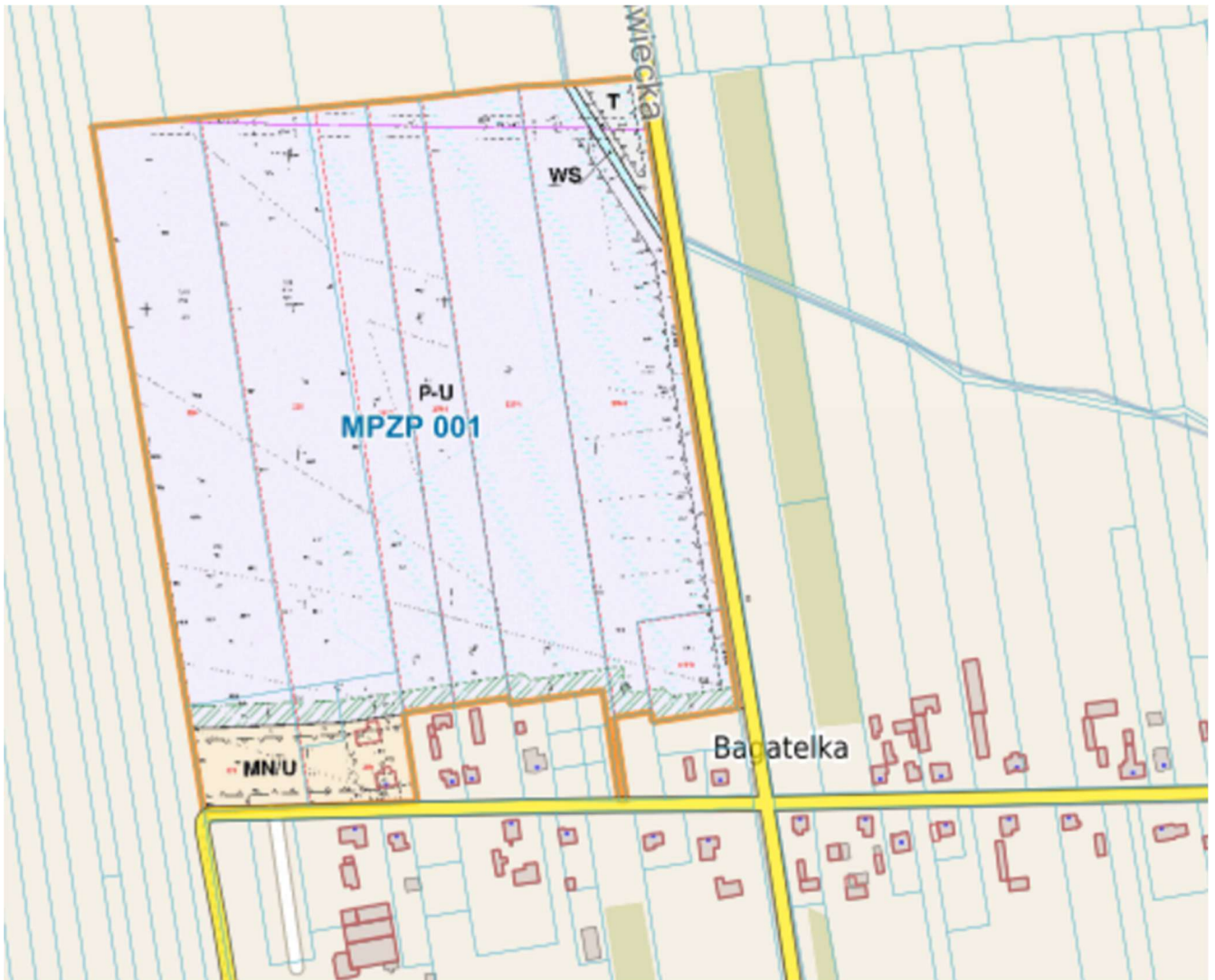
SPIS TREŚCI

1. WSTĘP	3
1.1. Podstawa opracowania	4
1.2. Cel, zakres i stopień szczegółowości zawarty w prognozie.	4
1.3. Zakres przestrzenny terenu objętego opracowaniem	6
1.4. Metody zastosowane przy sporządzaniu prognozy	7
1.5. Ustalenia planu	8
2. ŚRODOWISKO PRZYRODNICZE I ANTROPOGENICZNE OBSZARU OBJĘTEGO OPRACOWANIEM ORAZ TERENÓW SĄSIEDNICH	18
2.1. Rozmieszczenie i charakterystyka poszczególnych elementów przyrodniczych.....	18
2.2. Zasoby przyrodnicze i walory krajobrazowe oraz ich ochrona prawna	23
3. POTENCJALNE ZMIANY AKTUALNEGO STANU ŚRODOWISKA W PRZYPADKU BRAKU REALIZACJI USTALEŃ MIEJSCOWEGO PLANU ZAGOSPODAROWANIA PRZESTRZENNEGO.	24
4. ANALIZA STANU ŚRODOWISKA (JEGO ZAGROŻENIA I ŹRÓDŁA ZAGROŻEŃ) NA OBSZARACH OBJĘTYCH ZNACZĄCYM ODDZIAŁYWANIEM USTALEŃ PLANU ISTNIEJĄCE PROBLEMY OCHRONY ŚRODOWISKA ISTOTNE Z PUNKTU WIDZENIA REALIZACJI PROJEKTU PLANU.	25
5. ISTNIEJĄCE PROBLEMY OCHRONY ŚRODOWISKA ISTOTNE Z PUNKTU WIDZENIA REALIZACJI PROJEKTU PLANU. ..	29
6. CELE OCHRONY ŚRODOWISKA USTANOWIONE NA SZCZEBLU MIĘDZYNARODOWYM, WSPÓLNOTOWYM I KRAJOWYM, ISTOTNE Z PUNKTU WIDZENIA PROJEKTOWANEGO DOKUMENTU ORAZ SPOSOBU, W JAKIM TE CELE I INNE PROBLEMY ŚRODOWISKA ZOSTAŁY UWZGLĘDNIONE PODCZAS OPRACOWANIA DOKUMENTU.	32
6.1. Uwarunkowania międzynarodowe i wspólnotowe	32
6.2. Nadrzędne dokumenty strategiczne	34
6.3. Krajowe dokumenty sektorowe.....	35
6.4. Dokumenty wojewódzkie i gminne.	37
7. PRZEWIDYWANE ZNACZĄCE ODDZIAŁYWANIA NA ŚRODOWISKO, W TYM ODDZIAŁYWANIA NA CELE I PRZEDMIOT OCHRONY OBSZARU NATURA 2000 ORAZ INTEGRALNOŚĆ TEGO OBSZARU, BĘDĄCE SKUTKIEM REALIZACJI USTALEŃ PROJEKTU PLANU Z UWZGLĘDNIENIEM ZALEŻNOŚCI MIĘDZY POSZCZEGÓLNYMI ELEMENTAMI ŚRODOWISKA I ODDZIAŁYWANIEM NA TE ELEMENTY.	38
8. ROZWIĄZANIA MAJĄCE NA CELU ZAPOBIEGANIE, OGRANICZANIE LUB KOMPENSACJĘ PRZYRODNICZĄ NEGATYWNYCH ODDZIAŁYWAŃ NA ŚRODOWISKO USTALEŃ PROJEKTU PLANU, W SZCZEGÓLNOŚCI NA CELE I PRZEDMIOT OCHRONY OBSZARU NATURA 2000 ORAZ INTEGRALNOŚĆ TYCH OBSZARÓW.	40
9. PROPOZYCJE ROZWIĄZAŃ ALTERNATYWNYCH DO USTALEŃ I ROZWIĄZAŃ ZAWARTYCH W PROJEKCIE PLANU	43
10. PRZEWIDYWANE METODY ANALIZY SKUTKÓW REALIZACJI POSTANOWIEŃ PROJEKTOWANEGO DOKUMENTU ORAZ CZĘSTOTLIWOŚĆ JEJ PRZEPROWADZANIA	44
11. TRANSGRANICZNE ODDZIAŁYWANIE USTALEŃ PROJEKTU PLANU NA ŚRODOWISKO.	44
12. STRESZCZENIE W JĘZYKU NIESPECJALISTYCZNYM	44
13. SPIS WYKORZYSTANYCH MATERIAŁÓW	51
Oświadczenie.....	53

1. WSTĘP

Przedmiotem opracowania jest prognoza oddziaływania na środowisko przyrodnicze i zdrowie ludności (zwana dalej prognozą) ustaleń zmiany miejscowego planu zagospodarowania przestrzennego dla obszaru położonego

w sołectwie Bagatelka (obręb geodezyjny Kolonia Sokolniki), w związku z Uchwałą Nr XXI/119/26 Rady Gminy Sokolniki z dnia 12 marca 2026 r. w sprawie przystąpienia do sporządzenia zmiany miejscowego planu zagospodarowania przestrzennego dla obszaru położonego w sołectwie Bagatelka (obręb geodezyjny Kolonia Sokolniki) przyjętego uchwałą Nr XX/106/2016 Rady Gminy Sokolniki z dnia 29 września 2016 r.



Teren opracowania przeznaczony do sporządzenia zmiany miejscowego planu zagospodarowania przestrzennego dla obszaru położonego w sołectwie Bagatelka (obręb geodezyjny Kolonia Sokolniki) przyjętego uchwałą Nr XX/106/2016 Rady Gminy Sokolniki z dnia 29 września 2016 r.

Celem opracowania planu jest określenie warunków, zasad i sposobów zagospodarowania terenu, sprzyjających rozwojowi gminy, dla potrzeb realizacji funkcji i kierunków zmian w zagospodarowaniu przestrzennym, określonych w Zmianie Studium uwarunkowań i kierunków zagospodarowania

przestrzennego gminy Sokolniki zatwierdzonej Uchwałą Nr VII/28/2015 Rady Gminy Sokolniki z dnia 29 kwietnia 2015 r.

1.1. Podstawa opracowania

Obowiązek sporządzania prognozy oddziaływania na środowisko wynika z art. 46 oraz art. 51 ustawy z dnia 3 października 2008 r. o udostępnianiu informacji o środowisku i jego ochronie, udziale społeczeństwa w ochronie środowiska oraz o ocenach oddziaływania na środowisko. Prognoza w myśl wyżej przywołanego art. 46 stanowi element strategicznej oceny oddziaływania na środowisko.

W ramach strategicznej oceny oddziaływania na środowisko organ opracowujący projekt dokumentu:

- 1) uzgadnia z właściwymi organami zakres i stopień szczegółowości informacji wymaganych w prognozie oddziaływania na środowisko;
- 2) poddaje projekt wraz z prognozą opiniowaniu przez właściwe organy;
- 3) zapewnia możliwość udziału społeczeństwa w strategicznej ocenie oddziaływania na środowisko;
- 4) bierze pod uwagę ustalenia zawarte w prognozie oddziaływania na środowisko, opinie organów oraz rozpatruje uwagi i wnioski zgłoszone w związku z udziałem społeczeństwa.

W myśl art. 3 ust. 1 pkt 14 i art. 46 ustawy z dnia 3 października 2008 r. o udostępnianiu informacji o środowisku i jego ochronie, udziale społeczeństwa w ochronie środowiska oraz o ocenach oddziaływania na środowisko (t.j. Dz. U. z 2024 r., poz. 1112 z późn. zm.) w trakcie opracowywania projektu miejscowego planu zagospodarowania przestrzennego obligatoryjne jest przeprowadzenie strategicznej oceny oddziaływania na środowisko.

Przy opracowywaniu niniejszej prognozy wzięto też pod uwagę (oprócz obowiązujących aktów prawnych z zakresu ochrony środowiska i planowania przestrzennego), istniejące programy o randze europejskiej, krajowej i regionalnej dotyczące polityki ochrony środowiska.

W trakcie przygotowywania niniejszego opracowania, analizie poddano dostępne materiały kartograficzne i planistyczne, opracowania dotyczące środowiska przyrodniczego obszaru Gminy Sokolniki i jego otoczenia. Wykorzystano też specjalistyczne opracowania z zakresu prowadzenia monitoringu poszczególnych komponentów środowiska.

Prognoza została wykonana zgodnie z art. 53 i art. 57 mając na uwadze art. 51 ust. 2, w związku z art. 46 ust. 1 pkt 1 ustawy z dnia 3 października 2008 r. o udostępnianiu informacji o środowisku i jego ochronie, udziale społeczeństwa w ochronie środowiska oraz ocenach oddziaływania na środowisko (t.j. Dz. U. z 2024 r. poz. 1112 ze zm.).

Zakres i stopień szczegółowości informacji wymaganych w prognozie oddziaływania na środowisko został uzgodniony z:

- Regionalnym Dyrektorem Ochrony Środowiska w Łodzi ul. Gen. Romualda Traugutta 25, 90-113 Łódź,
- Państwowym Powiatowym Inspektorem Sanitarnym w Wieruszowie, ul. Warszawska 75, 98-400 Wieruszów.

1.2. Cel, zakres i stopień szczegółowości zawarty w prognozie

Prognoza przedstawia wyniki analiz i ocen w formie opisowej.

W prognozie ocenia się stan i funkcjonowanie środowiska, odporność na degradację i zdolności do regeneracji wynikające z uwarunkowań określonych w opracowaniu ekofizjograficznym oraz tendencje do zmian przy braku realizacji ustaleń projektowanej zmiany planu.

Rozpatrywane są także skutki realizacji ustaleń zmiany planu, ocenia się:

- 1) projektowane użytkowanie i zagospodarowanie terenów jest rozpatrywane pod kątem zgodności z uwarunkowaniami określonymi w opracowaniu ekofizjograficznym, z przepisami prawa dotyczącymi ochrony środowiska, skuteczności ochrony bioróżnorodności i właściwych proporcji pomiędzy terenami o różnych formach użytkowania.
- 2) warunki zagospodarowania przestrzennego, wynikające z potrzeb ochrony środowiska, prawidłowości gospodarowania zasobami przyrody oraz ochrony gruntów rolnych i leśnych.
- 3) zagrożenia dla środowiska i wpływ na zdrowie ludzi, skutki dla istniejących form ochrony przyrody i innych obszarów chronionych i zakres zmian w krajobrazie, oraz możliwości rozwiązań eliminujących lub ograniczających negatywne oddziaływanie na środowisko.

Prognoza wykonana jest zgodnie z art. 51 ust. 2 pkt. 1, 2 i 3 ustawy o udostępnianiu informacji o środowisku i jego ochronie, udziale społeczeństwa w ochronie środowiska oraz ocenach oddziaływania na środowisko:

- zawiera informacje o zawartościach, głównych celach projektowanego dokumentu oraz jego powiązaniach z innymi dokumentami;
- zawiera informacje o metodach zastosowanych przy sporządzaniu prognozy;
- zawiera propozycje dotyczące przewidywanych metod analiz skutków realizacji postanowień projektowanego dokumentu oraz częstotliwości jej przeprowadzania;
- zawiera informacje o możliwym transgranicznym oddziaływaniu na środowisko oraz streszczenie w języku niespecjalistycznym;
- określa, analizuje i ocenia istniejący stan środowiska oraz potencjalne zmiany tego stanu w przypadku braku realizacji projektowanego dokumentu;
- określa, analizuje, ocenia stan środowiska na obszarach objętych przewidywanym znaczącym oddziaływaniem na środowisko;
- określa, analizuje i ocenia istniejące problemy ochrony środowiska istotne z punktu widzenia projektowanego dokumentu, w szczególności dotyczące obszarów chronionych;
- określa, analizuje i ocenia istniejące problemy ochrony środowiska ustanowione na szczeblu międzynarodowym albo krajowym, istotne z punktu widzenia projektowanego dokumentu oraz sposoby, w jakich te cele ochrony środowiska zostały uwzględnione podczas opracowywania dokumentu;
- określa, analizuje i ocenia przewidywane znaczące oddziaływania, w tym oddziaływania bezpośrednie, pośrednie, wtórne, skumulowane, krótkoterminowe, średnioterminowe i długoterminowe, stałe i chwilowe oraz pozytywne i negatywne na środowisko;
- przedstawia rozwiązania mające na celu zapobieganie, ograniczanie lub kompensację przyrodniczą negatywnych oddziaływań na środowisko, mogących być rezultatem realizacji projektowanego dokumentu;

- przedstawia rozwiązania alternatywne do rozwiązań zawartych w projektowanym dokumencie wraz z uzasadnieniem ich wyboru oraz opis metod dokonania oceny prowadzącej do tego wyboru.

Uwaga:

Na terenie objętym niniejszym opracowaniem, nie przewiduje się lokalizacji inwestycji mogących zawsze znacząco oddziaływać na środowisko, natomiast dopuszcza się lokalizację przedsięwzięć mogących potencjalnie znacząco oddziaływać na środowisko określonych w przepisach odrębnych, dla których może być wymagane przeprowadzenie pełnego postępowania oceny oddziaływania na środowisko z przygotowaniem raportu o oddziaływaniu na środowisko.

Przedmiotowego opracowania nie można zaliczyć do dokumentów wymienionych w art. 46 ust. 1 pkt 1 i pkt 2 ww. ustawy, gdyż nie wyznacza ono ram dla późniejszej realizacji przedsięwzięć mogących znacząco oddziaływać na środowisko, t.j. zawsze lub potencjalnie znacząco oddziaływać na środowisko, zgodnie z rozporządzeniem Rady Ministrów z dnia 10 września 2019 r., w sprawie przedsięwzięć mogących znacząco oddziaływać na środowisko (Dz. U. z 2019r., poz. 1839).

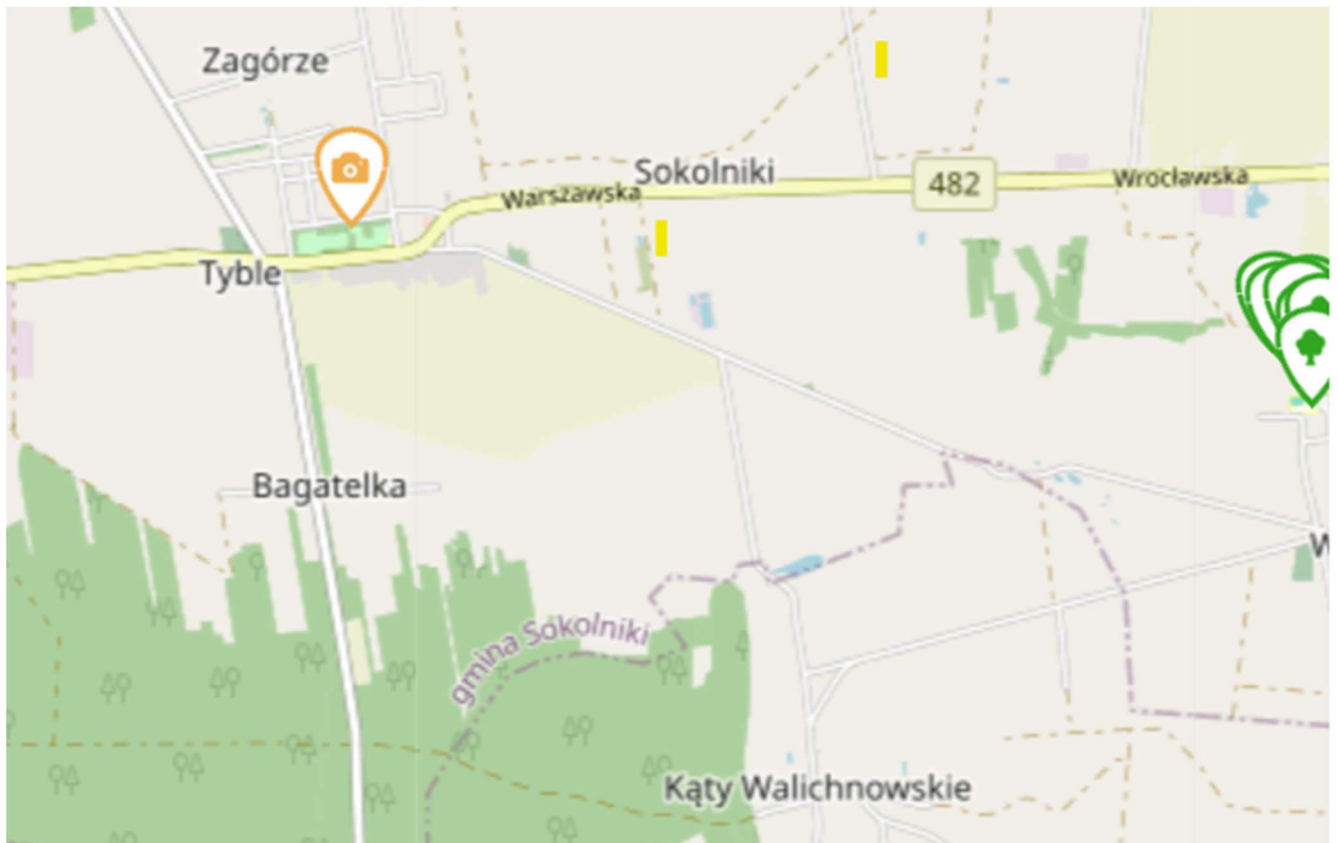
Opracowywany dokument – projekt zmiany miejscowego planu zagospodarowania przestrzennego Gminy Sokolniki dla części obszaru w miejscowości Bagatelka, nie zakłada realizacji konkretnych przedsięwzięć przypisanych do danej lokalizacji czy o określonej skali.

Tereny w granicach obszaru objętego planem miejscowym przeznaczone są na:

- 1) **MNW-UHD** – teren zabudowy mieszkaniowej jednorodzinnej wolnostojącej lub usług handlu detalicznego,
- 2) **PP-UH** – tereny produkcji przemysłowej lub usług handlu,
- 3) **ZP** – tereny zieleni urządzonej,
- 4) **WS** – tereny wód powierzchniowych śródlądowych (rów melioracyjny).
- 5) **KDD** – teren komunikacji drogowej dojazdowej dla samochodów osobowych.

1.3. Zakres przestrzenny terenu objętego opracowaniem

Teren opracowania położony jest w miejscowości Bagatelka w gminie Sokolniki, w powiecie wieruszowskim, w województwie łódzkim.



Położenie miejscowości Bagatelka w gminie Sokolniki.

1.4. Metody zastosowane przy sporządzaniu prognozy

Prognoza – dokument sporządzony w toku prac nad zmianą planu miejscowego, została sporządzona przy zastosowaniu, jako wiodącej – metody analizy.

Przeanalizowano: dostępne materiały kartograficzne, opracowania dotyczące stanu środowiska przyrodniczego, dokumenty planistyczne.

Zebrałe informacje posłużyły do nakreślenia obrazu funkcjonowania obszaru w chwili obecnej, w tym określenia najistotniejszych cech środowiska, jego stanu i problemów, a następnie porównania go z prognozowanymi skutkami wpływu realizacji ustaleń projektu zmiany miejscowego planu zagospodarowania przestrzennego na środowisko.

W toku analizy określono uwarunkowania przyrodnicze, wynikające z dotychczasowego zagospodarowania badanego obszaru oraz oceniono ustalenia zaproponowane w projekcie planu, pod kątem przewidywanych oddziaływań ich realizacji na środowisko. W opracowaniu zastosowano między innymi metody analityczne i metodę prognozowania.

Ocenę możliwych przemian elementów środowiska przeprowadzono w oparciu o analizę ich funkcjonowania w istniejącej strukturze przestrzennej oraz analizę przyszłego funkcjonowania środowiska pod wpływem przemian, jakie zajdą wskutek realizacji ustaleń planu.

Efektom tych analiz jest ocena skutków powstałych w wyniku przemian w funkcjonowaniu środowiska, spowodowanych realizacją ustaleń planu oraz ewentualne propozycje zmian w stosunku do projektowanego zagospodarowania przestrzennego obszaru.

Prognozę sporządzono na podstawie rozpoznania terenowego uwarunkowań ekofizjograficznych, walorów krajobrazowych, identyfikacji potencjalnych zagrożeń oraz możliwych uciążliwości.

Wykorzystano także dostępne opracowania planistyczne i dokumentacyjne na poziomie gminy, powiatu, województwa i kraju oraz oceny realizacji obowiązków prawnych i skuteczności rozwiązań chroniących środowisko przed nadmierną eksploatacją zasobów oraz wprowadzaniem zanieczyszczeń antropogenicznych do środowiska.

1.5. Ustalenia planu

Plan obejmuje obszar położony w sołectwie Bagatelka (obr. geod. Kolonia Sokolniki) przy drodze powiatowej nr 4715E relacji Bolestawiec – Czastary – Sokolniki – Galewice oraz przy drodze gminnej nr 118212E

w miejscowości Bagatelka.

Plan obejmuje obszar w granicach określonych w załączniku graficznym do Uchwały Nr XXI/119/26 podjętej przez Radę Gminy Sokolniki z dnia 12 marca 2026 r. w sprawie przystąpienia do sporządzenia zmiany miejscowego planu zagospodarowania przestrzennego dla obszaru położonego w sołectwie Bagatelka (obręb geodezyjny Kolonia Sokolniki).

Na obszarze objętym projektem planu wyróżnia się następujące rodzaje przeznaczenia podstawowego terenów opisane następującymi symbolami:

1. MNW-UHD – teren zabudowy mieszkaniowej jednorodzinnej wolnostojącej lub usług handlu detalicznego,

Dla terenu oznaczonego na rysunku planu symbolem: 1 MNW-UHD teren zabudowy mieszkaniowej jednorodzinnej wolnostojącej lub usług handlu detalicznego, ustala się:

1) Przeznaczenie terenu:

- a) zabudowa mieszkaniowa jednorodzinna, jako podstawowe przeznaczenie terenu,
- b) usługi, w tym rzemiosła o uciążliwości nie przekraczającej granic działki; nieruchomości, do której inwestor posiada tytuł prawny, jako dopuszczalne przeznaczenie terenu,
- c) parkingi, zieleń, jako dopuszczalne przeznaczenie terenu,
- d) sieci infrastruktury technicznej, jako dopuszczalne przeznaczenie terenu.

2) Warunki scalania i podziału nieruchomości:

- a) nie ustala się obowiązku przeprowadzenia scalenia i ponownego podziału nieruchomości w trybie określonym w przepisach odrębnych,
- b) dla działki budowlanej przeznaczonej do realizacji zagospodarowania zgodnego z ustalonym w pkt 1 obowiązuje:
 - minimalna powierzchnia działki: 700 m²,
 - minimalna szerokość frontu działki: 16 m,
 - kąt położenia granic w stosunku do pasa drogowego: 70° – 90°,

3) Warunki zagospodarowania działki:

- a) obowiązuje ograniczenie uciążliwości związanej z prowadzoną działalnością do granic działki budowlanej,

- b) obowiązuje dopuszczalny poziom hałasu w środowisku określony w przepisach odrębnych o ochronie środowiska dla terenów przeznaczonych pod zabudowę mieszkaniowo – usługową,
- c) dla istniejącej zabudowy dopuszcza się jej przebudowę, rozbudowę lub nadbudowę zgodnie z ustaleniami dla projektowanej zabudowy w zakresie niesprzecznym z parametrami określonymi dla tego terenu.

2. PP-UH – tereny produkcji przemysłowej lub usług handlu.

Dla terenu oznaczonego na rysunku planu symbolem: 1 PP- UH, 2 PP-UH; ustala się:

1) Przeznaczenie terenu:

- a) zabudowę produkcyjną, składów, magazynów i usług (z wykluczeniem: przemysłu portowego, elektrowni wiatrowej, biogazowni, wytwórni wodoru, usług zdrowia i pomocy społecznej, usług nauki, usług edukacji, usług kultu religijnego) wraz z zabudową towarzyszącą, jako podstawowe przeznaczenie terenu,
- b) obiekty administracyjne, socjalne, jako dopuszczalne przeznaczenie terenu,
- c) urządzenia obsługi komunikacji samochodowej (takie jak: stacje paliw, myjnia, stacje napraw itp.), jako dopuszczalne przeznaczenie terenu,
- d) urządzenia wytwarzające energię z odnawialnych źródeł energii o mocy zainstalowanej nie większej niż 1 MW, z wyłączeniem elektrowni wiatrowych, biogazowni i wytwórni wodoru, jako dopuszczalne przeznaczenie terenu,
- e) place manewrowe, składowe, parkingi, jako dopuszczalne przeznaczenie terenu,
- f) zieleni, jako dopuszczalne przeznaczenie terenu,
- g) sieci i urządzenia infrastruktury technicznej, jako dopuszczalne przeznaczenie terenu.

2) Warunki scalania i podziału nieruchomości:

- a) nie ustala się obowiązku przeprowadzenia scalenia i ponownego podziału nieruchomości w trybie określonym w przepisach odrębnych,
- b) dla działki budowlanej przeznaczonej do realizacji zagospodarowania zgodnego z ustalonym w pkt 2 obowiązuje:
 - minimalna powierzchnia działki: 3000 m²,
 - minimalna szerokość frontu działki: 40 m,
 - kąt położenia granic w stosunku do pasa drogowego: 70° – 90°.

3. ZP – tereny zieleni urządzonej.

Dla terenu oznaczonego na rysunku planu symbolem ZP ustala się zakaz zabudowy.

4. WS – tereny wód powierzchniowych śródlądowych.

Dla terenu oznaczonego na rysunku planu symbolem WS ustala się:

1) Przeznaczenie terenu:

- a) wody śródlądowe, jako podstawowe przeznaczenie terenu,
- b) urządzenia związane z gospodarką wodną, jako dopuszczalne przeznaczenie terenu.

2) Warunki scalania i podziału nieruchomości:

Ze względu na występujące uwarunkowania własnościowe – fragment pojedynczej działki – nie określa się warunków scalania i podziału nieruchomości.

3) Warunki zagospodarowania terenu:

- a) zachowuje się istniejący rów melioracyjny,
- b) obowiązują zasady zagospodarowania określone w przepisach odrębnych.

5. KDD – teren komunikacji drogowej dojazdowej dla samochodów osobowych.

Obsługa komunikacyjna będzie realizowana poprzez:

- 1) istniejące drogi publiczne:
 - a) powiatową KD - drogę nr 4715E relacji Bolestawiec – Czastary – Sokolniki – Galewice – drogę główną oznaczoną na rysunku planu symbolem KDG, sąsiadującą od strony wschodniej z obszarem objętym planem,
 - b) gminną drogę nr 118212E w miejscowości Bagatelka, oznaczoną na rysunku planu symbolem KDL,
 - c) drogę dojazdową, oznaczoną na rysunku planu symbolem KDD, sąsiadującą od strony południowej z obszarem objętym planem;
- 2) drogi wewnętrzne:
 - a) drogi w ramach terenu oznaczonego na rysunku planu symbolem: PP- UH;
- 3) dla poszczególnych terenów oraz wchodzących w ich skład działek obowiązuje obsługa komunikacyjna z przyległych dróg: z drogi głównej (KDG) oraz lokalnej (KDL).

Dla całego obszaru objętego planem ustala się przepisy ogólne - dotyczące wszystkich terenów objętych opracowaniem planu, dotyczące ustaleń w zakresie:

- 1) zasad zagospodarowania terenów: realizację zabudowy zgodnie z nieprzekraczalnymi liniami zabudowy wyznaczonymi na rysunku planu oraz wskaźnikami zagospodarowania terenu określonymi w ustaleniach szczegółowych, przy czym dla fragmentów budynków zlokalizowanych na tej linii dopuszcza się przebudowę, a także rozbudowę wyłącznie w kierunku tej linii oraz zgodnie z warunkami niniejszego planu;
- 2) dopuszcza się przebudowę, rozbudowę, nadbudowę lub zmianę sposobu użytkowania istniejących budynków;
- 3) dopuszcza się przebudowę, nadbudowę, zmianę sposobu użytkowania części budynków istniejących przed wejściem w życie planu znajdujących się pomiędzy liniami rozgraniczającymi, a nieprzekraczalną linią zabudowy;
- 4) dopuszcza się lokalizowanie urządzeń infrastruktury technicznej poza liniami zabudowy wyznaczonymi w planie miejscowym;
- 5) dopuszcza się rozbudowę części budynków znajdujących się pomiędzy linią rozgraniczającą, a linią zabudowy, jednak bez możliwości powiększenia powierzchni zabudowy w kierunku linii rozgraniczającej drogi od której linia zabudowy została wyznaczona;
- 6) w przypadku rozbudowy lub nadbudowy budynków istniejących przed wejściem w życie planu o kształcie i nachyleniu dachu innym niż określona w ustaleniach szczegółowych, dopuszcza się realizację dachów o dowolnym kształcie i nachyleniu;

- 7) dopuszcza się lokalizację budynków w odległości 1,5 m od granicy działki lub przy granicy działki;
- 8) dopuszcza się podział na działki niespełniające parametru minimalnej powierzchni nowo wydzielanych działek budowlanych określonych w ustaleniach szczegółowych dla poszczególnych terenów wyłącznie w celu lokalizacji urządzeń infrastruktury technicznej.

Zapisy projektu planu, dotyczące: ochrony środowiska, przyrody

W zakresie ochrony środowiska i przyrody określa się:

- 1) obowiązuje zakaz lokalizacji zakładów o zwiększonym lub dużym ryzyku wystąpienia awarii, o których mowa w przepisach odrębnych;
- 2) obowiązuje zakaz lokalizacji przedsięwzięć mogących zawsze znacząco oddziaływać na środowisko określonych w przepisach odrębnych;
- 3) dopuszcza się lokalizację przedsięwzięć mogących potencjalnie znacząco oddziaływać na środowisko określonych w przepisach odrębnych, dla których może być wymagane przeprowadzenie pełnego postępowania oceny oddziaływania na środowisko z przygotowaniem raportu o oddziaływaniu na środowisko;
- 4) zakaz odpływu wód opadowych i roztopowych ze szkodą dla gruntów sąsiednich oraz zakaz zmiany stanu wody na gruncie, a zwłaszcza kierunku odpływu znajdującej się na gruncie wody opadowej – ze szkodą dla gruntów sąsiednich zgodnie z przepisami odrębnymi z zakresu prawa wodnego;
- 5) w zakresie ochrony akustycznej – obowiązek zachowania dopuszczalnych poziomów hałasu w środowisku, określonych w przepisach odrębnych:
 - a) dla terenów oznaczonych jako MNW, jak dla zabudowy mieszkaniowej jednorodzinnej,
 - b) dla terenów oznaczonych jako MNW-UHD – jak dla zabudowy mieszkaniowo-usługowej;
- 6) dla istniejącego na obszarze objętym planem urządzenia melioracji wodnej szczegółowej, rowu melioracyjnego, inwestor jest zobowiązany we własnym zakresie do rozwiązania kolizji w sposób zapewniający prawidłowy odpływ wód;
- 7) na obszarze objętym planem - działalność usługowa i produkcyjna nie może powodować ponadnormatywnych obciążeń środowiska uciążliwościami w zakresie hałasu, wibracji, emisji zanieczyszczeń pyłowych i gazowych, zanieczyszczenia wód podziemnych i powierzchniowych, natężenia pola elektromagnetycznego poza granicami terenu, do którego inwestor posiada tytuł prawny, z wyłączeniem inwestycji w zakresie elektroenergetyki lub telekomunikacji.

Zapisy projektu planu dotyczące: ochrony dziedzictwa kulturowego i zabytków, w tym krajobrazów kulturowych oraz dóbr kultury współczesnej.

Zasady ochrony dziedzictwa kulturowego i zabytków, w tym krajobrazów kulturowych oraz dóbr kultury współczesnej.

- 1) na obszarze objętym planem nie występują zabytki nieruchome ani zabytki archeologiczne wpisane do rejestru zabytków ani włączone do gminnej ewidencji zabytków;
- 2) na obszarze objętym planem nie występują dobra kultury współczesnej.

REKOMENDACJE I WNIOSKI DOTYCZĄCE KIERUNKÓW I ZASAD KSZTAŁTOWANIA ZABUDOWY, ZAGOSPODAROWANIA I UŻYTKOWANIA TERENÓW

Wytyczne odnośnie kierunków zmian w strukturze przestrzennej oraz w przeznaczeniu terenów lub zasad ich zagospodarowania określających dopuszczalny zakres i ograniczenia tych zmian, w tym wytycznych odnośnie nakazów, zakazów, dopuszczeń i ograniczeń w zagospodarowaniu i użytkowaniu terenów.

Na podstawie map zagrożenia powodziowego ustalono, że teren objęty miejscowym planem zagospodarowania przestrzennego nie znajduje się na obszarze szczególnego zagrożenia powodzią.

W zakresie ochrony akustycznej –

obowiązek zachowania dopuszczalnych poziomów hałasu w środowisku, określonych w przepisach odrębnych:

- dla terenów oznaczonych jako MNW, jak dla zabudowy mieszkaniowej jednorodzinnej;
- dla terenów oznaczonych jako MNW-UHD – jak dla zabudowy mieszkaniowo-usługowej.

Oddziaływanie na klimat akustyczny

Kryteria klasyfikacji klimatu akustycznego w środowisku określa rozporządzenie Ministra Środowiska w sprawie dopuszczalnych poziomów hałasu w środowisku (Dz.U. z 2014 r. poz. 112).

Dla klas terenu wyróżnionych ze względu na sposób zagospodarowania i pełnione funkcje podany jest dopuszczalny równoważny poziom hałasu w porze dziennej (6-22) i w porze nocnej (22-6) oraz dopuszczalne wskaźniki długookresowe dla poszczególnych rodzajów źródeł hałasu i określonych przedziałów czasu.

Podstawą określenia dopuszczalnej wartości poziomu równoważnego hałasu dla danego terenu jest zaklasyfikowanie go do określonej kategorii, o wyborze której decyduje sposób zagospodarowania.

Planowane przedsięwzięcie jest położone w obszarze, na którym brak jest obiektów mających znaczący wpływ na klimat akustyczny.

Planowana oraz istniejąca zabudowa mieszkaniowa jednorodzinna oraz zabudowa usługowa nie spowoduje podwyższenia wartości dla klimatu akustycznego otoczenia.

Źródłem hałasu może być ruch pojazdów samochodowych mieszkańców, osób zatrudnionych w usługach oraz w planowanych do realizacji zakładów produkcyjnych.

Ruch pojazdów w obrębie projektowanego terenu, nie zmieni jednak klimatu akustycznego w rejonie lokalizacji planowanego przedsięwzięcia.

Dopuszczalny poziom hałasu dla wskaźników długookresowych i krótkookresowych określa obwieszczenie Ministra Środowiska z dnia 15 października 2013 r. w sprawie ogłoszenia jednolitego tekstu rozporządzenia Ministra Środowiska w sprawie dopuszczalnych poziomów hałasu w środowisku (t. j. Dz. U. 2014 r, poz.112).

Dopuszczalne poziomy hałasu w środowisku powodowanego przez poszczególne grupy źródeł hałasu, z wyłączeniem hałasu powodowanego przez starty, lądowania i przeloty statków powietrznych oraz linie elektroenergetyczne, wyrażone wskaźnikami LAeq D i LAeq N, które to wskaźniki mają zastosowanie do ustalania i kontroli warunków korzystania ze środowiska, w odniesieniu do jednej doby.

DOPUSZCZALNE POZIOMY HAŁASU W ŚRODOWISKU

Rodzaj terenu	Dopuszczalny poziom hałasu w (dB)			
	Drogi lub linie kolejowe		Pozostałe obiekty i działalność będąca źródłem hałasu	
	LAeq D przedział czasu odniesienia równy 16 godzinom	LAeq N przedział czasu odniesienia równy 8 godzinom	LAeq D przedział czasu odniesienia równy 8 najmniej korzystnym godzinom dnia kolejno po sobie następującym	LAeq N przedział czasu odniesienia równy 1 najmniej korzystnej godzinie nocy
Tereny zabudowy mieszkaniowej jednorodzinnej	61	56	50	40
Tereny mieszkaniowo-usługowe	65	56	55	45

Źródło: Obwieszczenie Ministra Środowiska z dnia 15 października 2013 r. w sprawie ogłoszenia jednolitego tekstu rozporządzenia Ministra Środowiska w sprawie dopuszczalnych poziomów hałasu w środowisku (t.j. 2014 r, poz.112).

Dopuszczalne poziomy hałasu w środowisku powodowanego przez poszczególne grupy źródeł hałasu, z wyłączeniem hałasu powodowanego przez starty, lądowania i przeloty statków powietrznych oraz linie elektroenergetyczne, wyrażone wskaźnikami LDWN i LN, które to wskaźniki mają zastosowanie do prowadzenia długookresowej polityki w zakresie ochrony przed hałasem.

Rodzaj terenu	Dopuszczalny długookresowy średni poziom dźwięku A w dB			
	Drogi lub linie kolejowe		Pozostałe obiekty i działalność będąca źródłem hałasu	
	LDWN przedział czasu odniesienia równy wszystkim dobom w roku	LN przedział czasu odniesienia równy wszystkim porom nocy	LDWN przedział czasu odniesienia równy wszystkim dobom w roku	LN przedział czasu odniesienia równy wszystkim porom nocy
Tereny zabudowy mieszkaniowej jednorodzinnej	64	59	50	40
Tereny mieszkaniowo-usługowe	68	59	55	45

Źródło: Obwieszczenie Ministra Środowiska z dnia 15 października 2013 r. w sprawie ogłoszenia jednolitego tekstu rozporządzenia Ministra Środowiska w sprawie dopuszczalnych poziomów hałasu w środowisku (t.j. D.U. 2014 r, poz.112).

W zakresie ochrony dziedzictwa kulturowego i zabytków oraz dóbr kultury współczesnej

Na obszarze objętym planem nie występują zabytki nieruchome wpisane do rejestru zabytków lub znajdujące się w wojewódzkiej ewidencji zabytków, w tym zabytki archeologiczne wpisane do rejestru lub znajdujące się w ewidencji AZP.

Teren inwestycji znajduje się poza obszarem wymagającym szczególnej ochrony prawnej w zakresie ochrony środowiska kulturowego, zgodnie z zapisami ustawy z dnia 23 lipca 2003 r. o ochronie zabytków i opiece nad zabytkami.

Wymagania wynikające z potrzeb kształtowania przestrzeni publicznych

- 1) dopuszcza się lokalizację infrastruktury technicznej niezwiązanej z drogą, na warunkach określonych w przepisach odrębnych;
- 2) dopuszcza się lokalizację zieleni na warunkach określonych w przepisach odrębnych;
- 3) na obszarze objętym planem nie występują tereny uznane za obszary przestrzeni publicznych i nie ustala się wymagań wynikających z potrzeb ich ukształtowania.

Szczegółowe zasady i warunki scalania i podziału nieruchomości objętych planem miejscowym oraz zasady podziałów geodezyjnych

- 1) na obszarze objętym planem nie ustala się obowiązku przeprowadzenia scalania nieruchomości i ich ponownego podziału w trybie określonym w przepisach odrębnych;
- 2) dla działek uzyskiwanych w wyniku scalania i podziału nieruchomości obowiązują parametry zgodne z ustaleniami szczegółowymi zawartymi w Rozdziale 4 projektu uchwały.

Szczególne warunki zagospodarowania terenów oraz ograniczenia w ich użytkowaniu, w tym zakaz zabudowy

Na obszarze objętym zmianą planu nie projektuje się obiektów budowlanych zaliczanych do kategorii zagrożenia ludzi, dla których należy zapewnić m.in. wymagania w zakresie dojazdów pożarowych oraz zaopatrzenia w wodę do celów przeciwpożarowych, a także zachowania odległości od innych obiektów budowlanych i lasów zgodnie z wymaganiami przepisów odrębnych.

Przy realizacji inwestycji należy uwzględnić pasy technologiczne infrastruktury technicznej zgodne z przepisami odrębnymi od tych sieci i urządzeń.

W zapisach planu wyznaczona została strefa ochronna – pas technologiczny od napowietrznej linii elektroenergetycznej - o szerokości 15,0 m (po 7,5 m z każdej strony od osi linii mierząc poziomo i prostopadle do osi).

Na obszarze objętym planem ustala się szczególne warunki zagospodarowania terenów oraz ograniczenia w ich użytkowaniu, w tym zakaz zabudowy dla projektowanych obiektów o wysokości równej i większej od 50,0 m nad poziomem terenu, przed wydaniem decyzji o pozwoleniu na budowę obowiązują wymogi wynikające z przepisów odrębnych w zakresie zgłoszenia do właściwych organów nadzoru nad lotnictwem

cywilnym i wojskowym, celem ustalenia rodzaju oznakowania lub rezygnacji z oznakowania przeszkodowego.

W zakresie obrony cywilnej ustala się:

Do zadań wójta, należy:

- a) kierowanie i koordynowanie na obszarze gminy, w ramach posiadanych kompetencji, realizacji zadań ochrony ludności i obrony cywilnej przez podmioty ochrony ludności i obrony cywilnej, o ile czynności te nie są wykonywane przez terytorialny organ ochrony ludności, o którym mowa w art. 9 ust. 1 pkt 1 lit. b–d;
- b) nadzorowanie, w ramach posiadanych kompetencji, realizacji zadań ochrony ludności i obrony cywilnej przez podmioty ochrony ludności i obrony cywilnej na obszarze gminy;
- c) organizowanie współpracy między podmiotami ochrony ludności i obrony cywilnej na obszarze gminy;
- d) ocena wykonywania zadań ochrony ludności i obrony cywilnej na obszarze gminy przez podmioty ochrony ludności, z którymi zawarł porozumienie lub wobec których wydał decyzję o uznaniu za podmiot ochrony ludności;
- e) zawieranie ze starostą porozumienia lub umowy o współdziałaniu w zakresie realizacji zadań ochrony ludności lub obrony cywilnej;
- f) udzielanie wsparcia w przygotowaniu podmiotów ochrony ludności do realizacji zadań ochrony ludności i obrony cywilnej na obszarze gminy, w tym w zakresie wyposażenia w sprzęt i środki ochrony;
- g) tworzenie i utrzymywanie, na obszarze gminy, zasobów ochrony ludności oraz infrastruktury niezbędnej do realizacji zadań ochrony ludności i obrony cywilnej oraz zaopatrzenia w wodę;
- h) wydawanie podmiotom ochrony ludności i obrony cywilnej zaleceń odnośnie do rodzajów i ilości zasobów ochrony ludności utrzymywanych przez te podmioty;
- i) ewidencjonowanie podmiotów i zasobów ochrony ludności na obszarze gminy;
- j) uzgadnianie z komendantem powiatowym (miejskim) Państwowej Straży Pożarnej zasobów gminy przeznaczonych do współdziałania na obszarze powiatu.

Na obszarze objętym planem nie planuje się do realizacji zakładów o zwiększonym lub dużym ryzyku wystąpienia poważnych awarii.

Zasady modernizacji, rozbudowy i budowy systemów komunikacji.

Obsługa komunikacyjna będzie realizowana poprzez:

1) istniejące drogi publiczne:

- a) powiatową KD - drogę nr 4715E relacji Bolesławiec – Czastary – Sokolniki – Galewice – drogę główną oznaczoną na rysunku planu symbolem KDG, sąsiadującą od strony wschodniej z obszarem objętym planem,
- b) gminną drogę nr 118212E w miejscowości Bagatelka, oznaczoną na rysunku planu symbolem KDL,
- c) drogę dojazdową, oznaczoną na rysunku planu symbolem KDD, sąsiadującą od strony południowej z obszarem objętym planem;

2) drogi wewnętrzne:

a) drogi w ramach terenu oznaczonego na rysunku planu symbolem: PP- UH;

3) dla poszczególnych terenów oraz wchodzących w ich skład działek obowiązuje obsługa komunikacyjna z przyległych dróg: z drogi głównej (KDG) oraz lokalnej (KDL).

Zasady modernizacji, rozbudowy i budowy systemów infrastruktury technicznej

W zakresie zaopatrzenia w wodę:

- 1) zaopatrzenie w wodę do celów socjalno - bytowych, gospodarczych i przeciwpożarowych z istniejącej sieci wodociągowej, zasilanej ze zbiorowego systemu zaopatrzenia w wodę lub indywidualnego ujęcia, rozbudowa sieci;
- 2) przy rozbudowie sieci wodociągowej należy uwzględnić wymogi dotyczące przeciwpożarowego zaopatrzenia w wodę, w szczególności lokalizację hydrantów przeciwpożarowych.

W zakresie kanalizacji sanitarnej:

- 1) docelowo obowiązuje odprowadzanie ścieków sanitarnych w zbiorczym systemie odprowadzania ścieków, zgodnie z gminnym programem budowy kanalizacji zbiorczej, poprzez rozbudowę kanalizacji sanitarnej zgodnie z przepisami odrębnymi;
- 2) do czasu technicznych możliwości podłączenia do sieci kanalizacji sanitarnej obowiązuje odprowadzanie ścieków do szczelnych zbiorników bezodpływowych lub do przydomowych biologicznych oczyszczalni ścieków lokalizowanych na terenie nieruchomości, do której inwestor posiada tytuł prawny, pod warunkiem zapewnienia wywozu zgromadzonych nieczystości, w tym osadów, przez podmioty posiadające stosowne zezwolenia na opróżnianie zbiorników bezodpływowych i osadników z przydomowej biologicznej oczyszczalni ścieków;
- 3) obowiązuje zakaz odprowadzenia nieoczyszczonych ścieków wprost do gruntu, wód powierzchniowych i podziemnych;
- 4) wskaźniki zanieczyszczeń w ściekach przemysłowych odprowadzanych do gminnej kanalizacji nie mogą przekraczać norm określonych w przepisach o jakości ścieków wprowadzanych do komunalnych urządzeń kanalizacyjnych lub w przepisach lokalnych określonych przez odbiorcę ścieków.

W zakresie odprowadzenia wód opadowych i roztopowych:

- 1) odprowadzenie wód opadowych i roztopowych według rozwiązania indywidualnego, powierzchniowo i w lokalnych układach sieciowych do istniejących rowów melioracyjnych lub do ziemi;
- 2) obowiązuje maksymalne zagospodarowanie wód opadowych w granicach działki budowlanej przez naturalną i wymuszoną retencję, przy projektowaniu wewnętrznej sieci kanalizacji deszczowej należy uwzględnić potrzebę i możliwości zatrzymania wód opadowych w miejscu opadu i maksymalne spowolnienia ich odprowadzania do odbiorników np. poprzez budowę zbiorników retencyjnych;
- 3) wody opadowe z dachów budynków mogą być odprowadzane na grunt bez oczyszczania;

- 4) wody opadowe z utwardzonych powierzchni dróg, parkingów, placów manewrowych, spływy z terenów wokół śmietników, ewentualnych myjni samochodowych i punktów napraw samochodowych i innych powierzchni potencjalnie zanieczyszczonych, przed wprowadzeniem do odbiornika muszą być oczyszczone z piasku, błota i zanieczyszczeń ropopochodnych na odpowiednich urządzeniach podczyszczających (tj. osadnik zawieszin, separator ropopochodny itp.), lokalizowanych w granicach odwadnianego terenu, do ich odprowadzania do odbiorników dopuszcza się lokalne układy sieciowe.

W zakresie gospodarki odpadami:

- 1) obowiązek zbiórki odpadów w wyznaczonych miejscach na terenie nieruchomości, na której są wytwarzane zgodnie z przepisami odrębnymi;
- 2) selektywną zbiórkę odpadów z zachowaniem obowiązujących na terenie gminy regulacji w tym zakresie.

W zakresie zasilania w energię elektryczną:

- 1) zaopatrzenie w energię elektryczną poprzez wykorzystanie istniejącej sieci elektroenergetycznej 15 kV i ewentualnie stacji transformatorowych 15 kV zlokalizowanych poza obszarem objętym planem zgodnie z przepisami odrębnymi oraz w zależności od potrzeb, poprzez budowę nowych fragmentów sieci elektroenergetycznej (średniego i niskiego napięcia). Dopuszcza się zgodną z przepisami odrębnymi przebudowę sieci elektroenergetycznej, z którą koliduje planowane zagospodarowanie;
- 2) w zależności od potrzeb dopuszcza się lokalizację stacji transformatorowej i wydzielenie dla jej potrzeb działki o minimalnej powierzchni 10,0 m² dla stacji wewnętrznej z bezpośrednim dostępem do drogi publicznej;
- 3) dla usytuowania urządzeń elektroenergetycznych nie jest wymagane zachowanie linii zabudowy;
- 4) dla istniejącej napowietrznej linii elektroenergetycznej 15 kV obowiązuje wyróżniona na rysunku planu strefa ochronna – pas technologiczny o szerokości 15,0 m (po 7,5 m z każdej strony od osi linii mierzac poziomo i prostopadle do osi). W granicach strefy ochronnej obowiązuje zakaz sytuowania budynków z pomieszczeniami przeznaczonymi na pobyt ludzi oraz zakaz sadzenia drzew i krzewów tych gatunków, których wysokość może przekraczać 3 metry, w odległości mniejszej niż 5 metrów od rzutu poziomowego skrajnego przewodu fazowego;
- 5) w przypadku skablowania lub usunięcia napowietrznej linii elektroenergetycznej 15 kV nie obowiązuje wyznaczona na rysunku planu strefa ochronna;
- 6) dopuszcza się indywidualne źródła energii elektrycznej oraz stosowanie odnawialnych źródeł energii, np. ogniw fotowoltaicznych lub innych (z wyłączeniem elektrowni wiatrowych, biogazowni i wytwórni wodoru) o mocy zgodnej z ustaloną w ustaleniach szczegółowych zawartych w Rozdziale 4 projektu uchwały.

W zakresie zaopatrzenia w ciepło:

- 1) zaopatrzenie w ciepło do celów grzewczych oraz dla potrzeb przygotowania ciepłej wody użytkowej w oparciu o indywidualne (lokalne) źródła ciepła z zastosowaniem paliw ekologicznych, w tym energii elektrycznej, gazu płynnego oraz innych nośników (w tym stałych) spalanych w urządzeniach spełniających odpowiednie środowiskowe normy jakościowe emisji, dopuszcza wykorzystanie alternatywnych źródeł ciepła w postaci: geotermiki, pomp ciepła, kolektorów słonecznych i innych;
- 2) wyklucza się stosowanie technologii i paliw powodujących emisję zanieczyszczeń stałych i gazowych powyżej dopuszczalnych parametrów określonych w przepisach odrębnych.

W zakresie zaopatrzenia w gaz:

W zakresie zaopatrzenia w gaz dopuszcza się zastosowanie gazu płynnego dostarczanego w indywidualnym zakresie w butlach lub do zbiorników naziemnych bądź podziemnych lokalizowanych u poszczególnych odbiorców.

W zakresie zaopatrzenie w łącza telefoniczne i teleinformatyczne:

- 1) w zakresie zaopatrzenie w łącza telefoniczne i teleinformatyczne dopuszcza się rozwiązania zgodnie z możliwościami technicznymi niezależnych operatorów,
- 2) na terenach oznaczonych na rysunku planu symbolami: PP-UH dopuszcza się lokalizację inwestycji celu publicznego z zakresu łączności publicznej w rozumieniu przepisów odrębnych,
- 3) ustalenia dotyczące maksymalnej wysokości projektowanej zabudowy lokalizowanej w ramach poszczególnych terenów o różnym podstawowym przeznaczeniu zawarte w Rozdziale 4 nie dotyczą inwestycji celu publicznego z zakresu łączności publicznej w rozumieniu przepisów odrębnych.

2. ŚRODOWISKO PRZYRODNICZE I ANTROPOGENICZNE OBSZARU OBJĘTEGO OPRACOWANIEM ORAZ TERENÓW SĄSIEDNICH

2.1. Rozmieszczenie i charakterystyka poszczególnych elementów przyrodniczych.

2.1.1. Położenie, rzeźba terenu i budowa geologiczna.

Według podziału fizyczno-geograficznego opracowanego przez Jerzego Kondrackiego Gmina Sokolniki leży w obrębie megaregionu Pozaalpejska Europa Środkowa, prowincji Niż Środkowoeuropejski, podprowincji Niziny Środkowopolskie, w makroregionie Nizina Południowowielkopolska oraz w granicach mezoregionu Wysoczyzna Wieruszowska.

Jest to obszar zdenudowanej równiny morenowej pozostałej po odrzańskim zlodowaceniu, położony w dorzeczu Prozny.

Ukształtowanie subregionu jest typowo równinne, a wysokości względne nigdzie nie przekraczają 15 m, przeciętnie dochodzą do 10 m.

2.1.2. Gleby. Rolnicza i leśna przestrzeń produkcyjna.

Na obszarze objętym opracowaniem dominują gleby brunatne kwaśne IV klasy bonitacyjnej (środkowa i północna część opracowania) oraz V i VI klasy (południowa część) zbudowane z piasków luźnych, piasków słabo gliniastych oraz utworów pyłowych zwykłych. Są to gleby słabych klas bonitacyjnych – mało przydatne do celów rolniczych.

Klasa V Gleby orne słabe

Gleby te są mało żyzne i mało urodzajne.

Należą do nich gleby zbyt lekkie, za suche, przydatne do uprawy żyta i łubinu, a w latach obfitujących w opady nadają się pod uprawę ziemniaków i seradeli.

Do klasy tej zalicza się również płytkie i kamieniste gleby, najczęściej ubogie w materię organiczną oraz gleby zbyt mokre, niezmeliorowane lub nienadające się do melioracji.

Gleby ciężkie i podmokłe w tej klasie najbardziej nadają się pod uprawę brukwi i kapusty, mieszanek traw oraz niektórych roślin pastewnych. Gleby te w zasadzie nie nadają się pod zakładanie sadów.

Na glebach lekkich i suchych tej klasy uprawia się żyto, łubin, niekiedy ziemniaki.

Dobór odpowiednich roślin w głównej mierze jest uzależniony od stosunków wodnych i stopnia kultury rolnej. Gleby te nadają się pod uprawę tylko niektórych gatunków drzew owocowych.

Klasa VI – gleby orne najłabsze

Gleby te są słabe, wadliwe i zawodne, plony uprawianych na nich roślin są bardzo niskie i niepewne.

Należą tu gleby za suche i luźne, na których udaje się łąbin, natomiast żyto tylko w latach sprzyjających daje średnie plony.

Gleby bardzo płytkie lub płytkie silnie kamieniste, wskutek tego trudne do uprawy, gleby za mokre o stałe za wysokim poziomie wód gruntowych, często ze storfiąłą lub murszastą próchnicą, w których przeprowadzenie melioracji jest bardzo utrudnione.

Gleby suche tej klasy mogą być zaliczone wyłącznie do kompleksu żytniego bardzo słabego. Pod sady gleby te

w zasadzie nie nadają się, mogą być na nich sadzone tylko mniej wybredne odmiany wiśni. Na bardzo płytkich rędzinach tej klasy uprawiać można jedynie żyto i koniczynę białą.

W zasadzie gleby te nadają się bardziej pod zalesienie niż pod uprawę rolną. Podmokłe gleby tej klasy nie nadają się do dlatego też powinny być wykorzystywane raczej jako pastwiska. uprawy zbóż i roślin okopowych,

Grunty te – jako głównie pola uprawne najczęściej jest odwiedzane przez: myszy, krety, ślimaki, zające, biedronki, bociany czyli te zwierzęta, które mogą znaleźć tu coś do jedzenia

Podsumowanie:

Teren objęty ustaleniami planu oraz jego sąsiedztwo - są to tereny rolne z różnego typu uprawami, często monokulturowymi. Są to obszary ubogie pod względem florystycznym.

2.1.3. Żłóża surowców

Surowce mineralne występujące na terenie gminy są genetycznie związane z budową geologiczną stanowiącą podstawowy składnik środowiska przyrodniczego obszaru.

Na obszarze objętym ustaleniami planu w miejscowości Bagatelka nie występują aktualnie złoża surowców mineralnych.

2.1.4. Wody powierzchniowe

Zgodnie z systematyką jednostek hydrogeologicznych Gmina Sokolniki znajduje się w dorzeczu Odry (Region Wodny Warty) i obszarowo podlega pod Regionalny Zarząd Gospodarki Wodnej (RZGW) w Poznaniu.

Przez cele środowiskowe należy rozumieć:

- dla jednolitych części wód powierzchniowych niewyznaczonych jako sztuczne lub silnie zmienione jest ochrona oraz poprawa ich stanu ekologicznego i stanu chemicznego, tak aby osiągnąć co najmniej dobry stan ekologiczny i dobry stan chemiczny wód powierzchniowych, a także zapobieganie pogorszeniu ich stanu ekologicznego i stanu chemicznego (art. 56 Prawa wodnego),
- dla sztucznych i silnie zmienionych jednolitych części wód powierzchniowych jest ochrona tych wód oraz poprawa ich potencjału ekologicznego i stanu chemicznego, tak aby osiągnąć co najmniej dobry potencjał ekologiczny i dobry stan chemiczny wód powierzchniowych, a także zapobieganie pogorszeniu ich potencjału ekologicznego oraz stanu chemicznego (art. 57 Prawa wodnego),
- dla jednolitych części wód podziemnych jest:

- zapobieganie lub ograniczanie wprowadzania do nich zanieczyszczeń,
- zapobieganie pogorszeniu oraz poprawa ich stanu, ich ochrona i podejmowanie działań naprawczych, a także zapewnienie równowagi między poborem, a zasilaniem tych wód, tak aby osiągnąć ich dobry stan (art. 59 Prawa wodnego),
- dla obszarów chronionych jest osiągnięcie norm i celów wynikających z przepisów, na podstawie których te obszary chronione zostały utworzone, przepisów ustanawiających te obszary lub dotyczących tych obszarów, o ile nie zawierają one w tym zakresie odmiennych uregulowań (art. 61 Prawa wodnego).

Na terenie objętym ustaleniami planu występuje rów melioracyjny.

2.1.5. Wody podziemne

Pod powierzchnią gminy Sokolniki nie znajduje się żaden Główny Zbiornik Wód Podziemnych (GZWP). Najbliżej położony taki zbiornik to Główny Zbiornik Wód Podziemnych Rzeki Prosnicy o numerze 311 (dane uzyskane z Państwowej Służby Hydrogeologicznej).

Obszary Szczególnie Narazone (OSN) są to obszary wód powierzchniowych i podziemnych wrażliwych na zanieczyszczenie związkami azotu ze źródeł rolniczych oraz obszary wód do których odpływ azotu ze źródeł rolniczych należy ograniczyć. Obszary OSN są tworzone na podstawie art. 47 ust. 3 ustawy z dnia 18 lipca 2011 r. Prawo wodne (Dz. U. z 2025 r., poz. 960.) i zgodnie z rozporządzeniem Ministra Środowiska z dnia 23 grudnia 2002 r. w sprawie kryteriów wyznaczania wód wrażliwych na zanieczyszczenie związkami azotu ze źródeł rolniczych (Dz. U. z 2002 r. Nr 241, poz. 2093).

Dla wód określonych na podstawie ww. rozporządzenia wyznacza się powierzchnię ich zlewni jako obszar szczególnie narażony (OSN).

Na obszarze gminy Sokolniki nie wyznaczono Obszarów Szczególnie Narazonych (OSN).

(Zbiorcze zestawienie informacji o OSN wyznaczonych w 2012 roku i wprowadzonych dla nich programach działań. Stan na dzień 26.02.2014 r.).

2.1.6. Warunki klimatyczne

Gmina Sokolniki pod względem regionalizacji klimatycznej (A. Woś „Atlas Rzeczypospolitej”, 1993) znajduje się w regionie Środkowopolskim i cechuje się klimatem typowym dla terenów centralnej Polski. Na obszarze gminy występują dość korzystne warunki klimatyczne z punktu widzenia potrzeb gospodarczych tzn.: korzystne warunki solarne wyróżniające się dość dużą liczbą dni pogodnych, średnim zachmurzeniem oraz stosunkowo wysokim usłonecznieniem w ciągu roku, korzystnymi warunkami termicznymi, znaczną liczbą dni bezwietrznych oraz dość korzystnymi warunkami biometeorologicznymi.

W podziale klimatycznym (Według podziału klimatycznego R. Gumińskiego) gmina Sokolniki – w tym teren opracowania zaliczana jest do dzielnicy rolniczo -klimatycznej X- Łódzka.

Dzielnice rolniczo - klimatyczne Polski wg R. Gumińskiego



Źródło:

www.acta-agrophysica.org

Legenda:

Dzielnica rolniczo – klimatyczna

I- Szczecińska, II- Zachodniobałtycka, III- Wschodniobałtycka, IV- Pomorska, V- Mazurska, VI- Nadnotecka, VII- Środkowa, VII- Zachodnia, IX- Wschodnia, **X- Łódzka**, XI- Radomska, XII- Lubelska, XIII – Chetmska, IV- Wrocławska, XV- Częstochowsko- Kielecka, XVI- Tarnowska, XVII- Sandomiersko – Rzeszowska, XVIII- Podsudecka, XIX- Podkarpacka, XX- Sudecka, XXI- Karpacka.

2.1.7. Flora i fauna oraz zbiorowiska leśne

Na terenie opracowania występują głównie zbiorowiska roślinne towarzyszące uprawianym roślinom okopowym i zbożowym (zbiorowiska chwastów pól okopowych i zbożowych). W rejonach zabudowy występuje zieleń towarzysząca ogrodom przydomowym.

Świat zwierząt reprezentowany jest przede wszystkim przez gatunki typowe dla obszarów rolniczych oraz przedpola kompleksów leśnych – tj. gryzonie, zając szarak, sarna, dzik oraz ptaki i nietoperze.

Obszary i obiekty prawnie chronione

Obszar objęty opracowaniem znajduje się poza obszarami przyrodniczymi prawnie chronionymi, nie występują także obiekty prawnie chronione.

Na obszarze objętym opracowaniem dominują gleby brunatne kwaśne IV klasy bonitacyjnej (środkowa i północna część opracowania) oraz V i VI klasy (południowa część) zbudowane z piasków luźnych, piasków słabo gliniastych oraz utworów pyłowych zwykłych.

Są to gleby mało przydatne do celów rolniczych, na których może być prowadzona ograniczona i mało efektywna ekonomicznie działalność rolnicza.

Teren istniejącej i planowanej zabudowy mieszkaniowej jednorodzinnej oraz otaczające je tereny niezabudowane, użytkowane rolniczo, położone są w przeważającej części na gruntach rolnych klas bonitacyjnych: RV, RVI.

Przydatność rolnicza gleb.

Klasa V Gleby orne słabe

Gleby te są mało żyzne i mało urodzajne.

Należą do nich gleby zbyt lekkie, za suche, przydatne do uprawy żyta i łubinu, a w latach obfitujących w opady nadają się pod uprawę ziemniaków i seradeli.

Do klasy tej zalicza się również płytkie i kamieniste gleby, najczęściej ubogie w materię organiczną oraz gleby zbyt mokre, niezmeliorowane lub nienadające się do melioracji.

Gleby ciężkie i podmokłe w tej klasie najbardziej nadają się pod uprawę brukwi i kapusty, mieszanek traw oraz niektórych roślin pastewnych.

Gleby te w zasadzie nie nadają się pod zakładanie sadów.

Na glebach lekkich i suchych tej klasy uprawia się żyto, łubin, niekiedy ziemniaki.

Dobór odpowiednich roślin w głównej mierze jest uzależniony od stosunków wodnych i stopnia kultury rolnej.

Gleby te nadają się pod uprawę tylko niektórych gatunków drzew owocowych.

Klasa VI – gleby orne najłabsze

Gleby te są słabe, wadliwe i zawodne, plony uprawianych na nich roślin są bardzo niskie i niepewne. Należą tu gleby za suche i luźne, na których udaje się łubin, natomiast żyto tylko w latach sprzyjających daje średnie plony.

Gleby bardzo płytkie lub płytkie silnie kamieniste, wskutek tego trudne do uprawy, gleby za mokre o stałe za wysokim poziomie wód gruntowych, często ze storfiąłą lub murszastą próchnicą, w których przeprowadzenie melioracji jest bardzo utrudnione.

Gleby suche tej klasy mogą być zaliczone wyłącznie do kompleksu żytniego bardzo słabego. Pod sady gleby te

w zasadzie nie nadają się, mogą być na nich sadzone tylko mniej wybredne odmiany wiśni. Na bardzo płytkich rędzinach tej klasy uprawiać można jedynie żyto i koniczynę białą.

W zasadzie gleby te nadają się bardziej pod zalesienie niż pod uprawę rolną. Podmokłe gleby tej klasy nie nadają się do dlatego też powinny być wykorzystywane raczej jako pastwiska. uprawy zbóż i roślin okopowych,

Grunty te – jako głównie pola uprawne najczęściej jest odwiedzane przez: myszy, krety, ślimaki, zające, biedronki, bociany czyli te zwierzęta, które mogą znaleźć tu coś do jedzenia

Grunty te – jako głównie pola uprawne najczęściej jest odwiedzane przez: myszy, krety, ślimaki, zające, biedronki, bociany czyli te zwierzęta, które mogą znaleźć tu coś do jedzenia

Podsumowanie:

Terren objęty ustaleniami planu oraz jego sąsiedztwo - są to tereny rolne z różnego typu uprawami, często monokulturowymi. Są to obszary ubogie pod względem florystycznym.

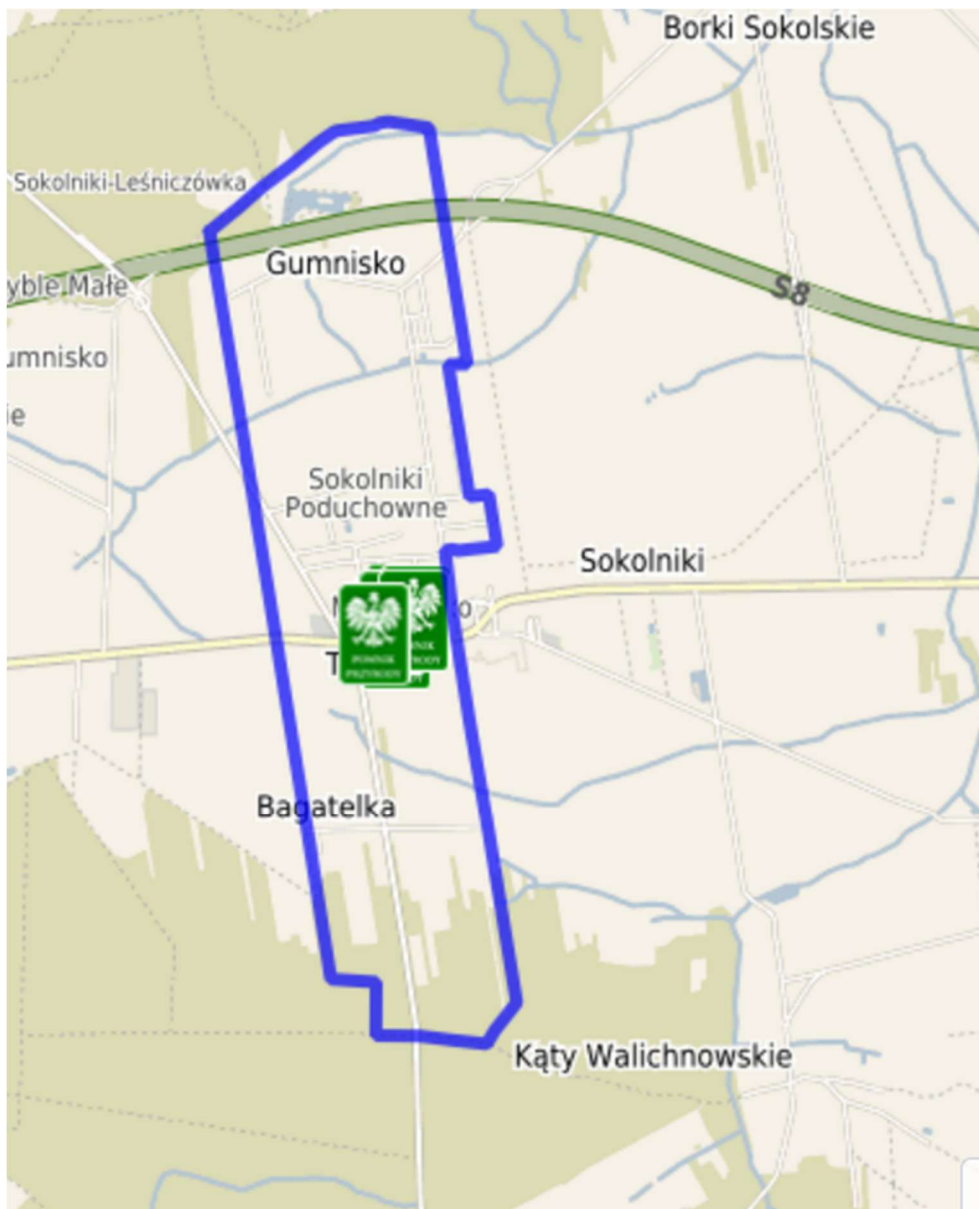
Nie występują też grunty leśne.

2.2. Zasoby przyrodnicze i walory krajobrazowe oraz ich ochrona prawna.

2.2.1. Obszary i obiekty chronione na podstawie przepisów o ochronie przyrody

Teren objęty ustaleniami planu – fragment miejscowości Bagatelka tereny z nim sąsiadujące położone są poza obszarami objętymi ochroną na podstawie ustawy z dnia 16 kwietnia 2004 roku o ochronie przyrody (t.j. Dz. U. z 2024 r. poz., 1478).

Położenie miejscowości Bagatelka na tle przyrodniczych terenów ochronnych



Na terenie objętym ustaleniami planu miejscowego nie występują obszary i obiekty chronione na podstawie przepisów o ochronie przyrody.

2.2.2. Obszary i obiekty chronione na podstawie przepisów o ochronie zabytków.

Na obszarze objętym planem **nie występują** zabytki nieruchome wpisane do rejestru zabytków lub znajdujące się w wojewódzkiej ewidencji zabytków, w tym zabytki archeologiczne wpisane do rejestru lub znajdujące się w ewidencji AZP.

3. POTENCJALNE ZMIANY AKTUALNEGO STANU ŚRODOWISKA W PRZYPADKU BRAKU REALIZACJI USTALEŃ MIEJSCOWEGO PLANU ZAGOSPODAROWANIA PRZESTRZENNEGO.

Skutki realizacji zapisów planu mogą być wielokierunkowe, rozłożone w czasie i o różnym nasileniu. Projekt opracowania dotyczący ustaleń zmiany miejscowego planu zagospodarowania przestrzennego Gminy Sokolniki dla części obszaru w miejscowości Bagatelka.

Zapisy te wprowadzają niewielkie zmiany w przeznaczeniu terenów, w stosunku do ich obecnego użytkowania. W przypadku braku realizacji postanowień projektowanego planu, stan środowiska nie zmieni się zauważalnie – a przede wszystkim nie pogorszy się, o ile utrzymany zostanie dotychczasowy sposób zagospodarowania (głównie tereny zabudowy mieszkaniowej jednorodzinnej oraz tereny komunikacji wewnętrznej) nie stwarzający uciążliwości dla środowiska.

Projekty i zamierzenia inwestycyjne porządkują większą przestrzeń, powodują jej racjonalne wykorzystanie z dostosowaniem do aktualnych potrzeb właściciela przedmiotowej działki, bez negatywnych skutków dla środowiska przyrodniczego.

Realizacja ustaleń przedmiotowego dokumentu planistycznego, nie spowoduje negatywnych skutków dla obecnego stanu środowiska przyrodniczego, ani nie pogorszy jego stanu.

Brak realizacji inwestycji w zakresie gospodarki wodno-ściekowej na terenach istniejącej zabudowy może pogorszyć stan sanitarny wód powierzchniowych i podziemnych.

Realne jest zagrożenie zagospodarowaniem przedmiotowego terenu w niepożądanym kierunku, i o przypadkowych funkcjach.

Ustalenia planu i jego szczegółowe zapisy, zakładają lepszą ochronę akustyczną terenów, poprzez wskazanie terenów przeznaczonych na cele zabudowy mieszkaniowej jednorodzinnej, zabudowy usługowej oraz produkcyjnej.

Powierzchnia ziemi na terenie – w granicach planu - częściowo uległa już przekształceniom.

Zmiany w obszarze opracowania w szczególności będą związane z adaptacją terenu pod tereny zabudowy mieszkaniowej jednorodzinnej wolnostojącej lub usług handlu detalicznego oraz tereny produkcji przemysłowej lub usług handlu. Na terenie w granicach obowiązywania planu wprowadzone zostaną tereny zieleni urządzonej,

Właściwa realizacja ustaleń planu spowoduje przekształcenie istniejącej struktury przestrzennej, zgodnie z zasadami zrównoważonego rozwoju.

4. ANALIZA STANU ŚRODOWISKA (JEGO ZAGROŻENIA I ŹRÓDŁA ZAGROŻEŃ) NA OBSZARACH OBJĘTYCH ZNACZĄCYM ODDZIAŁYWANIEM USTALEŃ PLANU

Przewidywane oddziaływania na środowisko będące skutkiem realizacji ustaleń projektu planu

Na etapie sporządzania projektu miejscowego planu zagospodarowania przestrzennego brak jest pełnej informacji o większości z planowanych przedsięwzięć.

Trudno przewidzieć, jakie inwestycje będą na danym terenie realizowane i w jakim czasie.

W związku z tym precyzyjne określenie przyszłych oddziaływań na środowisko jest zawsze niepełne i ma charakter ogólny.

Oddziaływania będą występowały w fazie budowy poszczególnych obiektów, ich eksploatacji i likwidacji, a ich natężenie będzie zróżnicowane.

Można jednak przyjąć założenie, iż realizacja ustaleń planu w zakresie istniejącego i przyszłego zagospodarowania może wywoływać następujące zjawiska i uciążliwości:

Wprowadzanie gazów i pyłów do powietrza:

W obszarze objętym planem wpływ na wprowadzanie substancji szkodliwych do powietrza może mieć lokalizacja nowych obiektów budowlanych i związane z tym zwiększenie się liczby indywidualnych kotłowni.

Nie przewiduje się jednak znacznego pogorszenia stanu powietrza, ani jego zanieczyszczenia o ponadnormatywnym poziomie, ze względu na niewielki obszar objęty projektem planu (około 17,0 ha.) i trudną do przewidzenia na tym etapie intensywność planowanego zainwestowania.

Wzrost liczby potencjalnych emitorów pochodzących z obiektów możliwych do realizacji, przy zastosowaniu się do ustaleń planu nie powinien wpłynąć na pogorszenie się stanu powietrza. Na stan czystości powietrza będą wpływały również tak jak dotychczas istniejące obiekty (indywidualne kotłownie) oraz zanieczyszczenia napływające z zewnątrz.

Przewiduje się, że po wejściu w życie ustaleń planu stan jakości powietrza w rejonie planu nie ulegnie pogorszeniu a wręcz przeciwnie - może ulec poprawie ze względu na zastosowanie w nowopowstałych obiektach nowoczesnych rozwiązań technologicznych redukujących poziom zanieczyszczenia powietrza.

Wytwarzanie odpadów:

Ilość odpadów wytwarzanych przez użytkowników terenu w stosunku do stanu obecnego po realizacji zapisów planu może wzrosnąć w wyniku intensyfikacji zabudowy.

W projekcie planu ustalono obowiązek zbiórki odpadów w wyznaczonych miejscach na terenie nieruchomości,

na której są wytwarzane, zgodnie z przepisami odrębnymi, oraz selektywną zbiórkę odpadów z zachowaniem obowiązujących na terenie gminy regulacji w tym zakresie.

Ustalenia projektu planu nie pozwalają na powstawanie obiektów mogących zanieczyszczać środowisko odpadami.

Wprowadzanie ścieków do wód lub do ziemi;

W ustaleniach projektu planu, docelowo obowiązuje odprowadzanie ścieków sanitarnych w zbiorczym systemie odprowadzania ścieków, zgodnie z gminnym programem budowy kanalizacji zbiorczej, poprzez rozbudowę kanalizacji sanitarnej zgodnie z przepisami odrębnymi;

Do czasu technicznych możliwości podłączenia do sieci kanalizacji sanitarnej obowiązuje odprowadzanie ścieków do szczelnych zbiorników bezodpływowych lub do przydomowych biologicznych oczyszczalni ścieków lokalizowanych na terenie nieruchomości, do której inwestor posiada tytuł prawny, pod warunkiem zapewnienia wywozu zgromadzonych nieczystości, w tym osadów przez podmioty posiadające stosowne zezwolenia

na opróżnianie zbiorników bezodpływowych i osadników z przydomowej biologicznej oczyszczalni ścieków, Obowiązuje zakaz odprowadzenia nieoczyszczonych ścieków wprost do gruntu, wód powierzchniowych i podziemnych,

Wskaźniki zanieczyszczeń w ściekach przemysłowych odprowadzanych do gminnej kanalizacji nie mogą przekraczać norm określonych w przepisach, o jakości ścieków wprowadzanych do komunalnych urządzeń kanalizacyjnych lub w przepisach lokalnych określonych przez odbiorcę ścieków.

Zanieczyszczenie gleb:

Na obszarze objętym planem nie przewiduje się powstania obiektów, których funkcjonowanie mogłoby, przy respektowaniu zapisów planu, powodować przenikanie zanieczyszczeń do wód lub do gruntu oraz zakaz odpływu wód opadowych i roztopowych ze szkodą dla gruntów sąsiednich oraz zakaz zmiany stanu wody na gruncie, a zwłaszcza kierunku odpływu znajdującej się na gruncie wody opadowej – ze szkodą dla gruntów sąsiednich zgodnie z przepisami odrębnymi z zakresu prawa wodnego.

Przekształcenie naturalnego ukształtowania i rzeźby terenu:

Posadowienie dopuszczonych do ewentualnej realizacji obiektów budowlanych nie będzie wymagało naruszenia w istotny sposób istniejącej rzeźby terenu.

Teren objęty ustaleniami planu – to teren równinny i realizacja jego ustaleń nie będzie wymagała przekształceń naturalnej rzeźby i ukształtowania terenu.

Dla istniejącego na obszarze objętym planem urządzenia melioracji wodnej szczegółowej rowu melioracyjnego inwestor jest zobowiązany we własnym zakresie do rozwiązania kolizji w sposób zapewniający prawidłowy odpływ wód.

Emisja hałasu:

Realizacja przewidzianego projektem planu zagospodarowania i stopnia intensywności zabudowy może skutkować wzrostem poziomu hałasu związanego z ewentualną realizacją nowej zabudowy. Jednak ze względu na małą skalę obszaru planu i stosunkowo małą planowaną intensywność zabudowy, nie przewiduje się pogorszenia klimatu akustycznego.

W zakresie ochrony akustycznej – obowiązek zachowania dopuszczalnych poziomów hałasu w środowisku, określonych w przepisach odrębnych:

- a) dla terenów oznaczonych jako MNW, jak dla zabudowy mieszkaniowej jednorodzinnej;
- b) dla terenów oznaczonych jako MNW-UHD – jak dla zabudowy mieszkaniowo-usługowej.

Ryzyko wystąpienia poważnych awarii:

W zapisach planu obowiązuje:

- zakaz lokalizacji zakładów o zwiększonym lub dużym ryzyku wystąpienia awarii, o których mowa w przepisach odrębnych;
- zakaz lokalizacji przedsięwzięć mogących zawsze znacząco oddziaływać na środowisko określonych

w przepisach odrębnych;

- dopuszcza się lokalizację przedsięwzięć mogących potencjalnie znacząco oddziaływać na środowisko określonych w przepisach odrębnych, dla których może być wymagane przeprowadzenie pełnego postępowania oceny oddziaływania na środowisko z przygotowaniem raportu o oddziaływaniu na środowisko.

Podsumowując, na obszarze objętym planem - działalność usługowa i produkcyjna nie może powodować ponadnormatywnych obciążeń środowiska uciążliwościami w zakresie hałasu, wibracji, emisji zanieczyszczeń pyłowych i gazowych, zanieczyszczenia wód podziemnych i powierzchniowych, natężenia pola elektromagnetycznego poza granicami terenu, do którego inwestor posiada tytuł prawny, z wyłączeniem inwestycji w zakresie elektroenergetyki lub telekomunikacji.

Nadzwyczajne zagrożenia środowiska, przeciwdziałanie poważnym awariom:

Poważne awarie i zagrożenia naturalne i antropogeniczne:

1) Zagrożenia naturalne:

a) susze

Ustalenia wynikające z planu przeciwdziałania skutkom suszy. Zgodnie z art. 185 ust. 1 ustawy Prawo wodne (Dz.U.2023.1478 z późn. zm.) za przygotowanie Planów przeciwdziałania skutkom suszy odpowiedzialne jest PGW Wody Polskie.

Plany przyjęto do stosowania Rozporządzeniem Ministra Infrastruktury z dnia 15 lipca 2021r. w sprawie przyjęcia Planu przeciwdziałania skutkom suszy (Dz.U.2021, poz. 1615), zawiera on m.in.:

- analizę możliwości powiększenia dyspozycyjnych zasobów wodnych;
- propozycje budowy, rozbudowy lub przebudowy urządzeń wodnych;
- propozycje niezbędnych zmian w zakresie korzystania z zasobów wodnych oraz zmian naturalnej i sztucznej retencji;
- katalog działań służących ograniczeniu skutków suszy.

Zgodnie z zapisami w/w dokumentu skuteczne przeciwdziałanie efektom suszy, powinno być oparte na odpowiednim zidentyfikowaniu jej typu i zasięgu występowania.

Odpowiednie planowanie i przygotowanie w zakresie przeciwdziałania skutkom suszy umożliwiają mierniki

i wskaźniki oceniające suszę.

Jednoznaczna kwalifikacja stopnia zagrożenia suszą pozwala na podjęcie w odpowiednim momencie niezbędnych działań zaradczych.

Indykatywne wskaźniki oceny suszy w zależności od rodzajów opierają się na wynikach pomiarów meteorologicznych (temperatura, parowanie potencjalne lub wskaźnikowe, opad), hydrologicznych (przepływy, pojemność zbiorników wodnych, stany wody), glebowych (wilgotność gleby, zdolności retencyjne gleby), rolniczych (ewapotranspiracji, bilans wody glebowej, zapasy wody glebowej dostępnej dla roślin) jak również na podstawie danych dotyczących niedoboru wody do celów pitnych i sanitarnych, oraz strat w plonach roślin.

Obszar w granicach niniejszego opracowania, w planie przeciwdziałania skutkom suszy został zakwalifikowany jako klasa III – ekstremalnie zagrożony (łączone zagrożenie suszą rolniczą, hydrologiczną i hydrogeologiczną

w polu podstawowym).

Analizując potencjalne zagospodarowanie oraz rodzaj przyjętych rozwiązań technicznych należy stwierdzić,

że ustalenia zawarte w planie miejscowym dla fragmentu miejscowości Bagatelka nie wpłyną negatywnie na warunki wodne oraz nie przyczynią się do powstawania negatywnych skutków suszy.

b) pożary

Gmina Sokolniki (w tym teren objęty ustaleniami planu) nie należy do obszarów o dużym niebezpieczeństwie wystąpienia pożarów. Najbardziej powszechnym czynnikiem sprzyjającym powstawaniu pożarów na terenie Gminy są:

- lekkomyślność i nieuwaga mieszkańców gminy (wypalanie traw),
- lub turystów (zaproszenie ognia w okresie letnim),
- wadliwe instalacje techniczne i awarie urządzeń infrastruktury technicznej np. elektroenergetycznych linii przesyłowych.

Do tego typu awarii dochodzi niezmiernie rzadko i ich przyczyną zazwyczaj są niekorzystne warunki atmosferyczne (silny wiatr, oblodzenia). Ponadto przyczynami pożarów mogą być również gwałtowne zjawiska atmosferyczne takie jak wyładowania atmosferyczne lub występujące niezwykle rzadko pożary torfowisk i bagien.

c) zagrożenie powodziowe

Zagrożenie powodziowe głównie jest spowodowane dużą prędkością płynącej wody i jej energią, która powoduje niszczenie ciężkiej zabudowy koryt (opaski, mury, progi), a także budowli nad korytem rzek, takich jak kładki, przepusty, mosty i inne.

Ochronę ludzi i mienia przed powodzią realizuje się w szczególności przez kształtowanie zagospodarowania przestrzennego dolin rzecznych lub terenów zalewowych.

Zgodnie z Dyrektywą 2007/60/WE Parlamentu Europejskiego i Rady z dnia 23 października 2007 r. w sprawie oceny ryzyka powodziowego i zarządzania nim (Dz.U. UE L z dnia 06 lipca 2007 r.) ochronę przed powodzią należy rozpatrywać nie tylko w kontekście występującego zagrożenia, czy realizowanych działań technicznych, ale także w kontekście zarządzania ryzykiem powodziowym, którego celem, zgodnie z art. 16 pkt 4) ustawy Prawo wodne jest ograniczenie potencjalnych negatywnych skutków powodzi dla życia i zdrowia ludzi, środowiska, dziedzictwa kulturowego oraz działalności gospodarczej.

Obszar objęty ustaleniami planu miejscowego dla fragmentu miejscowości Bagatelka, w gminie Sokolniki znajduje się poza wyznaczonymi obszarami zagrożenia powodziowego oraz ryzyka powodziowego.

2) Zagrożenia antropogeniczne

a) poważne awarie

Zagadnienia związane z poważnymi awariami zostały uregulowane przede wszystkim w Ustawie Prawo ochrony środowiska (tytuł IV „Poważne awarie”).

Definicja ustawowa określa poważną awarię jako „zdarzenie, w szczególności emisję, pożar lub eksplozję, powstałą w trakcie procesu przemysłowego, magazynowania lub transportu, w których występuje jedna lub więcej niebezpiecznych sytuacji, prowadząca do natychmiastowego powstania zagrożenia życia lub zdrowia ludzi lub środowiska lub powstania takiego zagrożenia z opóźnieniem” (art. 3, ust. 23).

Poprzez poważną awarię - rozumie się zdarzenie, w szczególności emisję, pożar lub eksplozję, powstałe w trakcie procesu przemysłowego, magazynowania lub transportu, w których występuje jedna lub więcej niebezpiecznych substancji, prowadzące do natychmiastowego powstania zagrożenia życia lub zdrowia ludzi lub środowiska lub powstania takiego zagrożenia z opóźnieniem. Przez poważną awarię przemysłową - rozumie się poważną awarię w zakładzie.

Na terenie objętym ustaleniami planu oraz w jego sąsiedztwie nie występują zakłady o zwiększonym lub dużym ryzyku wystąpienia awarii przemysłowej.

W ostatnich latach na analizowanym terenie nie odnotowano poważnych awarii lub klęsk żywiołowych. Zagrożenie może stanowić również przewóz substancji niebezpiecznych drogami zlokalizowanymi w obszarze Gminy.

b) transport substancji niebezpiecznych

Poważne zagrożenie w powiecie wierszowskim i na terenie gminy Sokolniki, stanowi transport substancji niebezpiecznych w ruchu drogowym.

Wśród innych zagrożeń, które mogą wystąpić na terenie gminy Sokolniki (obejmującym także teren planu) dodatkowo i raczej sporadycznie, możemy wyróżnić:

- chemiczne (zagrożenie toksycznymi środkami przemysłowymi i innymi substancjami chemicznymi),
- biologiczne: epidemie, epizootie (plagi zwierzęce), epifityzy (choroby populacji roślinnej),
- awarie urządzeń infrastruktury technicznej (gazowe, energetyczne, wodociągowe),
- terrorystyczne (z wykorzystaniem broni, bomb, materiałów wybuchowych, środków chemicznych oraz biologicznych).

Wojewódzki Inspektorat Ochrony Środowiska w Łodzi, prowadzi stałe, całodobowe dyżury związane z poważnymi awariami oraz realizuje zadania w zwalczaniu poważnych awarii, między innymi prowadząc wspólne kontrole, ćwiczenia terenowe i wymianę informacji.

Harmonogramy dyżurów przekazywane są do Komend Powiatowych Straży Pożarnej na terenie działania, z którymi Inspekcja współdziała.

5. ISTNIEJĄCE PROBLEMY OCHRONY ŚRODOWISKA ISTOTNE Z PUNKTU WIDZENIA REALIZACJI PROJEKTU PLANU.

Przewidywane oddziaływania na środowisko będące skutkiem realizacji ustaleń projektu planu

Na etapie sporządzania projektu zmiany miejscowego planu zagospodarowania przestrzennego brak jest pełnej informacji o większości z planowanych przedsięwzięć. Trudno przewidzieć, jakie inwestycje będą na danym terenie realizowane i w jakim czasie. W związku z tym precyzyjne określenie przyszłych oddziaływań na środowisko może być mało szczegółowe i ma charakter ogólny.

Oddziaływania będą występowały w fazie budowy poszczególnych obiektów, ich eksploatacji i likwidacji, a ich natężenie będzie zróżnicowane.

Wszystkie zidentyfikowane oddziaływania na środowisko mogą mieć charakter:

- bezpośredni (pierwotny),
- lub pośredni (wtórny).

Pierwszy typ oddziaływań - oddziaływanie pierwotne - związany jest bezpośrednio z realizowaną inwestycją, występuje zazwyczaj w tym samym miejscu i czasie, a obejmuje zmiany wywołane budową oraz eksploatacją obiektu, itp. (tj. przedmiotu inwestycji).

Drugi typ oddziaływań - oddziaływanie pośrednie (wtórne) – obejmują te zmiany w środowisku, które mogą wystąpić w wyniku już zrealizowanej inwestycji lub dodatkowych przedsięwzięć z nią związanych (tj. w późniejszym okresie, niekiedy w innym miejscu).

Do przewidywanych oddziaływań bezpośrednich, zaliczyć można:

- unieczynnienie pokrywy glebowo-roślinnej na terenach przeznaczonych pod zainwestowanie na cele zabudowy.

Do przewidywanych oddziaływań pośrednich, zaliczyć można:

- wzrost ilości wytwarzanych odpadów, poboru wody, ilości wytwarzanych ścieków oraz substancji wprowadzanych do powietrza.

Nie przewiduje się jednak by te oddziaływania i zjawiska stanowiły istotne zagrożenie dla stabilności ekosystemów oraz zbiorowisk roślinnych w granicach planu i jego sąsiedztwie.

Ze względu na czas, w jakim będą występować, oddziaływania na środowisko podzielono na cztery grupy:

- **oddziaływania chwilowe,**
- **oddziaływanie stałe,**
- **oddziaływanie krótkoterminowe,**
- **oddziaływanie długoterminowe.**

Do oddziaływań chwilowych zaliczyć można m.in.: emisję hałasu oraz zanieczyszczeń pyłowo-gazowych będących skutkiem prac budowlanych jedynie w fazie realizacji zainwestowania.

Do oddziaływań stałych można zaliczyć ubytek powierzchni biologicznie czynnej zajętej pod inwestycje, uszczelnienie powierzchni, potencjalne zmiany krajobrazu.

Oddziaływania krótkoterminowe są w swym charakterze bardzo podobne do chwilowych, gdyż występują w trakcie realizacji inwestycji.

Pomimo, iż ich charakter jest zazwyczaj gwałtowny, nie prowadzą do długofalowych skutków w krajobrazie i stanie środowiska.

Zaliczyć do nich można między innymi:

- degradację pokrywy roślinnej w okresie realizacji inwestycji budowlanych,
- emisję hałasu i zanieczyszczeń towarzyszące pracom budowlanym przy realizacji nowej zabudowy, przebudowie istniejących dróg oraz budowie nowych dróg i innych terenów obsługi komunikacyjnej.

Oddziaływania długoterminowe i ich skutki dostrzec można głównie po zakończeniu działań inwestycyjnych. Związane są one głównie z eksploatacją i funkcjonowaniem obiektów budowlanych.

Większość z tych oddziaływań długoterminowych pokrywa się z oddziaływaniami pośrednimi, obejmując: m.in.:

- wzrost ilości wytwarzanych odpadów,
- wzrost poboru wody i ilości produkowanych ścieków,
- wzrost sptywu powierzchniowego wód opadowych w obrębie uszczelnionych powierzchni.

Oddziaływania te jednak nie będą powodować naruszenia stabilności i obniżenia odporności na degradację ekosystemów znajdujących się w bezpośrednim sąsiedztwie obszaru planu nawet w długim okresie czasu, ze względu na skalę możliwych do realizacji inwestycji oraz ustalony obowiązek wykorzystywania urządzeń infrastruktury technicznej zgodnych z przepisami odrębnymi.

Do wspomnianych powyżej oddziaływań, można jeszcze dodać, tzw. – **oddziaływania skumulowane.**

Oddziaływania skumulowane są definiowane jako zmiany w środowisku, wywołane wpływem danego rodzaju działalności, w połączeniu z innymi przeszłymi, obecnymi lub realnymi przyszłymi działaniami

Na ten rodzaj oddziaływania szczególnie narażone są tereny intensywnie zainwestowane, gdzie koncentracja obiektów o różnych funkcjach (tereny zabudowy, tereny komunikacji) może doprowadzić do kumulacji zagrożeń różnego rodzaju, tj.: zanieczyszczeń przenikających z nieszczelnych szamb, niskiej

emisji pyłów i gazów do atmosfery, odpadów komunalnych, uciążliwości związanych z intensyfikacją zabudowy.

Oddziaływania te prowadzić mogą w dłuższym okresie czasu do naruszenia stabilności i obniżenia odporności na degradację ekosystemów znajdujących się w bezpośrednim sąsiedztwie obszarów podlegających planowanemu zainwestowaniu.

W przypadku przedmiotowego planu, nie przewiduje się by taka sytuacja miała miejsce – wzrost intensywności wykorzystania terenu dotyczył będzie niewielkiego fragmentu terenu, w skali Gminy Sokolniki, czy nawet miejscowości (całkowity teren w granicach planu – to około 17 ha) nie będzie prowadził do kumulacji oddziaływań i naruszenia stabilności pobliskich ekosystemów.

Podsumowanie stanu środowiska przyrodniczego w granicach planu oraz w jego bliskim sąsiedztwie.

Dokonana w oparciu o aktualne opracowanie ekofizjograficzne, dostępne dane i opracowania z zakresu ochrony przyrody oraz środowiska przyrodniczego nie wskazała na występowanie w granicach obszaru opracowania chronionych gatunków roślin, zwierząt, bądź siedlisk.

Na terenie opracowania nie występują obszary objęte formą ochrony przyrody i nie przewiduje się, aby projektowane przeznaczenia terenów mogły w sposób negatywny wpływać na środowisko i formy ochrony przyrody.

Odległość przedmiotowego terenu od obszarów chronionych decyduje o braku powiązań przyrodniczych pomiędzy nimi.

Podsumowując należy uznać, że zapisy i realizacja projektu przedmiotowego planu nie powodują problemów dotyczących istniejących bądź planowanych obszarów chronionych w myśl ustawy z dnia 16 kwietnia 2004 r. o ochronie przyrody (t. j. Dz. U. 2024. poz. 1478 ze zm.),

Badany teren – teren objęty ustaleniami zmiany planu miejscowego - leży poza zasięgiem przyrodniczych obszarów ochronnych i zasięgiem zatwierdzonej i proponowanej sieci ekologicznej NATURA 2000.

Ustalenia zawarte w zapisach projektu zmiany miejscowego planu zagospodarowania przestrzennego nie spowodują negatywnego oddziaływania na obszary Natura 2000.

Obecnie zasadnicze problemy w zakresie środowiska przyrodniczego przedmiotowego obszaru dotyczą, głównie:

- uciążliwości akustycznej szlaków komunikacyjnych – na obszarze objętym opracowaniem i w jego sąsiedztwie, głównymi emitarami hałasu są transport kołowy (samochodowy), aktualnie istnieją niewielkie źródła hałasu przemysłowego,
- niewielkiej bioróżnorodności – na obszarze objętym opracowaniem przeważają zbiorowiska antropogeniczne,
- zbiorowiska naturalne wypierane są przez krzewy i drzewa ozdobne często obcego pochodzenia, najczęściej iglaków i żywotników zimozielonych.

Najbardziej wrażliwym na antropopresję komponentem jest biosfera (szata roślinna i świat zwierzęcy) i to ona ulega najsilniejszym przekształceniom.

Stan szaty roślinnej na terenie opracowania uległ znacznym przekształceniom.

Naturalne zbiorowiska zostały zastąpione przez sztuczne agrocenozy, które charakteryzują się względną krótkotrwałością i małą zdolnością do samoregulacji.

Teren objęty opracowaniem i jego bezpośrednie sąsiedztwo charakteryzuje się znacznym przekształceniem naturalnej roślinności, tak, że dominującą rolę w krajobrazie tego terenu odgrywają fitocenozy antropogeniczne, pozostające pod ciągłym i wszechstronnym oddziaływaniem działalności człowieka. Przekształceniom nieodwracalnym podlega powierzchniowa warstwa gruntów – na części obszaru zalegają grunty antropogeniczne.

Obszary najsilniej zdegradowanych gleb, to pasy drogowe oraz tereny zajęte pod zabudowę.

Podsumowanie:

- 1) na badanym terenie i w jego sąsiedztwie nie ma obiektów, które mogłyby negatywnie oddziaływać na środowisko;
- 2) przyjęte w projekcie planu ustalenia dla poszczególnych terenów mają na celu ograniczenie wymienionych wyżej niekorzystnych zjawisk;
- 3) zasadnicze ustalenia planu zmierzają w kierunku poprawy stanu środowiska jako całości;
- 4) możliwość wykorzystywania do ogrzewania budynków źródeł energii ze źródeł odnawialnych, o ograniczonej emisji zanieczyszczeń powietrza należy oceniać jako korzystne oddziaływanie o długotrwałym, bezpośrednim (lokalnie) i pośrednim (globalnie) charakterze.

Projekt planu nie zawiera ustaleń, których realizacja miałaby negatywny wpływ – w rozumieniu przepisów odrębnych – na stan środowiska, na terenach położonych poza granicami obszaru objętego opracowaniem, w tym podlegających ochronie na podstawie ustawy o ochronie przyrody.

Projektowana funkcja i charakterystyka obszaru - teren objęty ustaleniami zmiany miejscowego planu zagospodarowania przestrzennego.

Główne cele i kierunki kształtowania i rozwoju polityki przestrzennej zawarte zostały w obowiązującej zmianie Studium uwarunkowań i kierunków zagospodarowania przestrzennego gminy Sokolniki, zatwierdzonej uchwałą Nr VII/28/2015 Rady Gminy Sokolniki z dnia 29 kwietnia 2015 r., tereny objęte opracowaniem wchodzi w skład terenów określonych, jako tereny zabudowy produkcyjnej, składów i magazynów z towarzyszącą funkcją usług oraz tereny zabudowy mieszkaniowej jednorodzinnej z usługami.

6.CELE OCHRONY ŚRODOWISKA USTANOWIONE NA SZCZEBLU MIĘDZYNARODOWYM, WSPÓLNOTOWYM I KRAJOWYM, ISTOTNE Z PUNKTU WIDZENIA PROJEKTOWANEGO DOKUMENTU ORAZ SPOSOBU, W JAKIM TE CELE I INNE PROBLEMY ŚRODOWISKA ZOSTAŁY UWZGLĘDNIONE PODCZAS OPRACOWANIA DOKUMENTU.

Miejscowy plan zagospodarowania przestrzennego stanowi dokument o znaczeniu lokalnym, jednak przy jego sporządzaniu uwzględniono też cele ochrony środowiska ustanowione na szczeblu międzynarodowym, wspólnotowym i krajowym.

6.1. Uwarunkowania międzynarodowe i wspólnotowe

Globalna Agenda 21

Globalna Agenda 21- uchwalona na Konferencji Organizacji Narodów Zjednoczonych dla Spraw Środowiska

i Rozwoju w Rio de Janeiro na tzw. Szczycie Ziemi w czerwcu 1992 r., stanowi globalny program działań na rzecz środowiska i rozwoju.

Program ten wskazuje, w jaki sposób należy równoważyć rozwój gospodarczy i społeczny z poszanowaniem środowiska.

Wdrażanie założeń Agendy opiera się na zasadzie „Myśl globalnie, działaj lokalnie”, zgodnie z którą największą rolę w ich realizacji przypisuje się władzom lokalnym. Agenda składa się z czterech zasadniczych części, omawiających następujące zagadnienia:

- problemy socjalne i gospodarcze;
- zachowanie i zagospodarowanie zasobów w celu zapewnienia rozwoju;
- wzmocnienia znaczenia ważnych grup społecznych;
- możliwości realizacyjne celów i zadań agendy.

Zasady zrównoważonego rozwoju przyjęte w Agendzie 21 zostały usankcjonowane na szczeblu krajowym między innymi w Konstytucji Rzeczypospolitej Polskiej.

Agenda na rzecz zrównoważonego rozwoju 2030

Agenda została przyjęta przez wszystkie państwa członkowskie ONZ Rezolucją Zgromadzenia Ogólnego 25 września 2015 roku w Nowym Jorku.

Wśród siedemnastu wymienionych celów, dotyczących środowiska naturalnego i problemów, które mogą dotyczyć problemów na terenie objętym ustaleniami planu - wiążą się:

Cel 3: zapewnienie wszystkim ludziom w każdym wieku zdrowego życia oraz promowanie dobrobytu

- znaczące obniżenie liczby zgonów i chorób spowodowanych przez niebezpieczne substancje chemiczne oraz zanieczyszczenie i skażenie powietrza, wody i gleby.

Cel 6: Zapewnienie wszystkim ludziom dostępu do wody i warunków sanitarnych poprzez zrównoważoną gospodarkę zasobami wodnymi

- poprawienie jakości wody poprzez redukcję zanieczyszczeń, likwidowanie wysypisk śmieci, ograniczenie stosowania szkodliwych substancji chemicznych i innych szkodliwych materiałów; zmniejszenie o połowę ilości nieoczyszczonych ścieków oraz znaczące podniesienie poziomu recyklingu i bezpiecznego ponownego użytkowania materiałów w skali globalnej.

Cel 7: Zapewnienie wszystkim dostępu do źródeł stabilnej, zrównoważonej i nowoczesnej energii po przystępnej cenie - znaczące zwiększenie u działu odnawialnych źródeł energii.

Ramy polityki klimatyczno-energetycznej do roku 2030

Ramy polityki klimatyczno-energetycznej do 2030 r. zawierają ogólne założenia i cele polityki na lata 2021-2030.

Najważniejsze cele na 2030 r.:

- 1) ograniczenie o co najmniej 40% emisji gazów cieplarnianych (w stosunku do poziomu z 1990 r.),
- 2) zwiększenie do co najmniej 32% udziału energii ze źródeł odnawialnych w całkowitym zużyciu energii,
- 3) zwiększenie o co najmniej 32,5% efektywności energetycznej.

Europejska Konwencja Krajobrazowa

Europejska Konwencja Krajobrazowa została przyjęta w dniu 20 października 2000 r. we Florencji. Polska ratyfikowała ją w 2004 roku. Celem konwencji jest promowanie ochrony, gospodarki i planowania krajobrazu,

a także organizowanie współpracy europejskiej w zakresie zagadnień dotyczących krajobrazu. Konwencja traktuje krajobraz jako ważny element życia ludzi zamieszkujących wszędzie: w miastach i na wsiach, na obszarach zdegradowanych, pospolitych, jak również na obszarach odznaczających się wyjątkowym pięknem - dlatego swoim zasięgiem obejmuje całe terytorium Polski.

Strony Konwencji, akceptując jej cele, są zobowiązane do podejmowania ogólnych i specjalnych środków na rzecz ochrony, planowania i gospodarowania krajobrazem. Do środków ogólnych zaliczamy prawne uznanie krajobrazu jako istotnego komponentu otoczenia ludzi, ustanowienie i wdrożenie polityki krajobrazowej, stworzenie procedur udziału społeczeństwa w kreowaniu tej polityki oraz uwzględnienie kwestii krajobrazowych we wszelkich innych politykach, które bezpośrednio lub pośrednio oddziałują na krajobraz. Wśród środków specjalnych (określonych w art. 6 Konwencji) istotnym elementem działań na rzecz ochrony krajobrazu jest podnoszenie świadomości społeczeństwa oraz innych podmiotów w zakresie wartości krajobrazów, ich roli i wprowadzanych w nich zmian.

6.2. Nadrzędne dokumenty strategiczne

Polityka ekologiczna państwa 2030 – strategia rozwoju w obszarze środowiska i gospodarki wodnej.

Polityka ekologiczna państwa 2030 to dokument przyjęty Uchwałą nr 67 Rady Ministrów z dnia 16 lipca 2019 r. Jest to najważniejszy krajowy dokument strategiczny w obszarze środowiska i gospodarki wodnej. Jego rolą jest zapewnienie bezpieczeństwa ekologicznego Polski, a także zapewnienie wysokiej jakości życia dla wszystkich mieszkańców.

Jako cel główny wskazano rozwój potencjału środowiska na rzecz obywateli i przedsiębiorców. Poprzez analizę najważniejszych trendów w obszarze środowiska wyznaczono cele szczegółowe oraz horyzontalne mające przyczynić się do realizacji celu głównego:

- cel szczegółowy I: Środowisko i zdrowie – poprawa jakości środowiska i bezpieczeństwa ekologicznego,
- cel szczegółowy II: Środowisko i gospodarka – zrównoważone gospodarowanie zasobami środowiska,
- cel szczegółowy III: Środowisko i klimat – łagodzenie zmian klimatu i adaptacja do nich oraz zarządzanie ryzykiem klęsk żywiołowych,
- cel horyzontalny: Środowisko i edukacja – rozwijanie kompetencji (wiedzy, umiejętności i postaw) ekologicznych społeczeństwa,
- cel horyzontalny: Środowisko i administracja – poprawa efektywności funkcjonowania instrumentów ochrony środowiska.

Krajowa Strategia Rozwoju Regionalnego 2030

KSRR 2030 przyjęty Uchwałą nr 102 Rady Ministrów z dnia 17 września 2019 roku jest podstawowym dokumentem strategicznym polityki regionalnej państwa w perspektywie do 2030 r.

Strategia jest zbiorem wartości, zasad współpracy rządu i samorządów oraz partnerów społeczno-gospodarczych na rzecz rozwoju kraju i województw.

Dokument wskazuje na systemowe ramy prowadzenia polityki regionalnej zarówno przez rząd wobec regionów, jak i wewnątrzregionalnie.

Głównym celem polityki regionalnej jest „efektywne wykorzystanie endogenicznych potencjałów terytoriów i ich specjalizacji dla osiągnięcia zrównoważonego rozwoju kraju, co tworzyć będzie warunki do wzrostu dochodów mieszkańców Polski przy jednoczesnym osiągnięciu spójności w wymiarze społecznym, gospodarczym, środowiskowym i przestrzennym.

Wśród celów szczegółowych wymieniono m.in.:

- zwiększenie spójności rozwoju w wymiarze społecznym, gospodarczym, środowiskowym i przestrzennym,
- przeciwdziałanie kryzysom na obszarach zdegradowanych.

W dokumencie określono wyzwania rozwojowe w kraju regionalnym do 2030 roku w świetle analiz terytorialnych:

- adaptację do zmian klimatu oraz ograniczanie zagrożeń do środowiska,
- zachowanie bogactwa przyrodniczego regionów – przeciwdziałanie negatywnym skutkom procesów demograficznych,
- rozwój i wsparcie kapitału ludzkiego i społecznego,
- wzrost produktywności i innowacyjności regionalnych gospodarek,
- rozwój infrastruktury podnoszącej konkurencyjność atrakcyjność inwestycyjną i warunki życia w regionach – zwiększenie efektywności zarządzania rozwojem (w tym finansowania działań rozwojowych) oraz współpracy między samorządami terytorialnymi i między sektorami,
- przeciwdziałanie nierównościom terytorialnym i przestrzennej koncentracji problemów rozwojowych oraz niwelowanie sytuacji kryzysowych na obszarach zdegradowanych.

6.3. Krajowe dokumenty sektorowe

Krajowy Program Ochrony Powietrza do roku 2020 (z perspektywą do 2030 r.)

Cel główny:

- poprawa jakości życia mieszkańców Rzeczypospolitej Polskiej, szczególnie ochrona ich zdrowia i warunków życia, z uwzględnieniem ochrony środowiska, z jednoczesnym zachowaniem zasad zrównoważonego rozwoju.

Cele szczegółowe:

- osiągnięcie w możliwie krótkim czasie poziomów dopuszczalnych i docelowych niektórych substancji, określonych w dyrektywie 2008/50/WE i 2004/107/WE oraz utrzymanie ich na tych obszarach, na których są dotrzymywane, a w przypadku pyłu PM_{2,5} także pułapu stężenia ekspozycji oraz Krajowego Celu Redukcji Narażenia;
- osiągnięcie w perspektywie do roku 2030 stężeń niektórych substancji w powietrzu na poziomach wskazanych przez WHO oraz nowych wymagań wynikających z regulacji prawnych projektowanych przepisami prawa unijnego.

Kierunki działań:

- podniesienie rangi zagadnienia poprawy jakości powietrza poprzez skonsolidowanie działań na szczeblu krajowym oraz powołanie partnerstwa na rzecz poprawy jakości powietrza;
- stworzenie ram prawnych sprzyjających realizacji efektywnych działań mających na celu poprawę jakości powietrza;

- włączenie społeczeństwa w działania na rzecz poprawy jakości powietrza poprzez zwiększenie świadomości społecznej oraz tworzenie trwałych platform dialogu z organizacjami społecznymi;
- rozwój i rozpowszechnienie technologii sprzyjających poprawie jakości powietrza;
- rozwój mechanizmów kontrolowania źródeł niskiej emisji sprzyjających poprawie jakości powietrza;
- upowszechnienie mechanizmów finansowych sprzyjających poprawie jakości powietrza.

Strategiczny plan adaptacji dla sektorów i obszarów wrażliwych na zmiany klimatu do roku 2020 z perspektywą do roku 2030.

Cel główny: Zapewnienie zrównoważonego rozwoju oraz efektywnego funkcjonowania gospodarki i społeczeństwa w warunkach zmian klimatu.

Cel 1. Zapewnienie bezpieczeństwa energetycznego i dobrego stanu środowiska:

- Kierunek działań 1.1 - dostosowanie sektora gospodarki wodnej do zmian klimatu;
- Kierunek działań 1.2 - adaptacja strefy przybrzeżnej do zmian klimatu;
- Kierunek działań 1.3 - dostosowanie sektora energetycznego do zmian klimatu;
- Kierunek działań 1.4 - ochrona różnorodności biologicznej i gospodarka leśna w kontekście zmian klimatu.
- Kierunek działań 1.5 - adaptacja do zmian klimatu w gospodarce przestrzennej i budownictwie;
- Kierunek działań 1.6 - zapewnienie funkcjonowania skutecznego systemu ochrony zdrowia w warunkach zmian klimatu.

Cel 2. Skuteczna adaptacja do zmian klimatu na obszarach wiejskich:

- Kierunek działań 2.1 - stworzenie lokalnych systemów monitorowania i ostrzegania przed zagrożeniami;
- Kierunek działań 2.2 - organizacyjne i techniczne dostosowanie działalności rolniczej i rybackiej do zmian klimatu.

Cel 3. Rozwój transportu w warunkach zmian klimatu:

- Kierunek działań 3.1 - wypracowywanie standardów konstrukcyjnych uwzględniających zmiany klimatu;
- Kierunek działań 3.2 - zarządzanie szlakami komunikacyjnymi w warunkach zmiany.

Cel 4. Zapewnienie zrównoważonego rozwoju regionalnego i lokalnego z uwzględnieniem zmian klimatu:

- Kierunek działań 4.1 - monitoring stanu środowiska i systemy wczesnego ostrzegania i reagowania w kontekście zmian klimatu (miasta i obszary wiejskie);
- Kierunek działań 4.2 - miejska polityka przestrzenna uwzględniająca zmiany klimatu.

Cel 5. Stymulowanie innowacji sprzyjających adaptacji do zmian klimatu:

- Kierunek działań 5.1 - promowanie innowacji na poziomie działań organizacyjnych i zarządczych sprzyjających adaptacji do zmian klimatu;
- Kierunek działań 5.2 - budowa systemu wsparcia polskich innowacyjnych technologii sprzyjających adaptacji do zmian klimatu.

Cel 6. Kształtowanie postaw społecznych sprzyjających adaptacji do zmian klimatu:

- Kierunek działań 6.1 - zwiększenie świadomości odnośnie ryzyka związanego ze zjawiskami ekstremalnymi i metodami ograniczania ich wpływu;
- Kierunek działań 6.2 - ochrona grup szczególnie narażonych przed skutkami niekorzystnych zjawisk klimatycznych.

Krajowa Strategia Ochrony i Umiarkowanego Użytkowania Różnorodności Biologicznej

Osiągnięcie celu nadrzędnego wymaga realizacji ośmiu, równorzędnych pod względem znaczenia, celów strategicznych:

- rozpoznanie i monitorowanie stanu różnorodności biologicznej oraz istniejących i potencjalnych zagrożeń,
- skuteczne usunięcie lub ograniczanie pojawiających się zagrożeń różnorodności biologicznej,
- zachowanie i/lub wzbogacenie istniejących oraz odtworzenie utraconych elementów różnorodności biologicznej,
- pełne zintegrowanie działań na rzecz ochrony różnorodności biologicznej z działaniami oddziaływującymi na tę różnorodność sektorów gospodarki oraz administracji publicznej i społeczeństwa (w tym organizacji pozarządowych), przy zachowaniu właściwych proporcji pomiędzy zapewnieniem równowagi przyrodniczej, a rozwojem społeczno-gospodarczym kraju,
- podniesienie wiedzy oraz ukształtowanie postaw i aktywności społeczeństwa na rzecz ochrony i zrównoważonego użytkowania różnorodności biologicznej,
- udoskonalenie mechanizmów i instrumentów służących ochronie i zrównoważonemu użytkowaniu różnorodności biologicznej,
- rozwinięcie współpracy międzynarodowej w skali regionalnej i globalnej na rzecz ochrony i zrównoważonego użytkowania zasobów różnorodności biologicznej,
- użytkowanie różnorodności biologicznej w sposób zrównoważony, z uwzględnieniem równego i sprawiedliwego podziału korzyści i kosztów jej zachowania, w tym także kosztów zaniechania działań rozwojowych ze względu na ochronę zasobów przyrody.

6.4. Dokumenty wojewódzkie i gminne.

„Plan zagospodarowania przestrzennego województwa łódzkiego oraz Plan zagospodarowania miejskiego obszaru funkcjonalnego Łodzi” – uchwała Nr LV/679/18 Sejmiku Województwa Łódzkiego z dnia 28 sierpnia 2018 r.

W planie wojewódzkim nie występują zadania dla realizacji inwestycji celu publicznego o znaczeniu krajowym

i wojewódzkim dotyczące obszaru projektu zmiany mpzp obejmującego wybrane obszary gminy Sokolniki.

Opracowanie Ekofizjograficzne dla Gminy Sokolniki sporządzone na potrzeby Planu Ogólnego Gminy Sokolniki, grudzień 2024 roku.

Opracowanie ekofizjograficzne obejmuje obszar w granicach administracyjnych gminy Sokolniki. Jest to obszar

o powierzchni ok. 80 km² zamieszkiwany przez 5069 osób (stan na koniec 2023 r.), co daje gęstość zaludnienia ok. 63,7 os/km².

Opracowanie ekofizjograficzne, zgodnie z art. 72 ust. 5 ustawy Prawo ochrony środowiska, zawiera charakterystykę poszczególnych elementów przyrodniczych na obszarze objętym opracowaniem i ich wzajemne powiązania.

Z opracowania ekofizjograficznego winna wynikać potrzeba określenia w ustaleniach dotyczących zagospodarowania przestrzennego działań, które zapewnią warunki utrzymania równowagi przyrodniczej i racjonalnej gospodarki zasobami środowiska.

Opracowanie dokumentacji ekofizjograficznej ma na celu stworzenie podstaw do:

- prawidłowego kształtowania środowiska, w tym do właściwego zaprojektowania struktury przestrzennej gminy,
- wyboru rodzaju użytkowania i form zagospodarowania obszaru w dostosowaniu do warunków przyrodniczych,
- minimalizacji kolizji pomiędzy użytkowaniem terenu a środowiskiem przyrodniczym.

Opracowanie ekofizjograficzne obejmuje:

- rozpoznanie i charakterystykę stanu oraz funkcjonowania środowiska udokumentowane i zinterpretowane przestrzennie,
- diagnozę stanu i funkcjonowania środowiska,
- wstępną prognozę dalszych zmian zachodzących w środowisku,
- określenie przyrodniczych predyspozycji do ukształtowania struktury funkcjonalnoprzestrzennej wraz ze wskazaniem obszarów dla funkcji przyrodniczych,
- ocenę przydatności środowiska ze wskazaniem możliwości rozwoju i ograniczeń dla różnych form zagospodarowania,
- określenie uwarunkowań ekofizjograficznych dla rozwoju przestrzennego gminy.

Audyt krajobrazowy województwa łódzkiego obowiązującego na mocy uchwały Nr XIII/ 150/25 Sejmiku Województwa Łódzkiego z dnia 15 kwietnia 2025 r. w sprawie uchwalenia Audytu krajobrazowego województwa łódzkiego.

Dla terenu objętego ustaleniami planu nie wyznaczono krajobrazów priorytetowych, wymagających zachowania lub/i określenia zasad i warunków ich kształtowania.

7.PRZEWIDYWANE ZNACZĄCE ODDZIAŁYWANIA NA ŚRODOWISKO, W TYM ODDZIAŁYWANIA NA CELE I PRZEDMIOT OCHRONY OBSZARU NATURA 2000 ORAZ INTEGRALNOŚĆ TEGO OBSZARU, BĘDĄCE SKUTKIEM REALIZACJI USTALEŃ PROJEKTU PLANU Z UWZGLĘDNIENIEM ZALEŻNOŚCI MIĘDZY POSZCZEGÓLNYMI ELEMENTAMI ŚRODOWISKA I ODDZIAŁYWANIEM NA TE ELEMENTY.

W odniesieniu do poszczególnych elementów środowiska oddziaływania wynikające z realizacji ustaleń miejscowego planu zagospodarowania przestrzennego mogą być następujące:

1) powierzchnia ziemi:

- na etapie realizacji oddziaływania będą znaczące, bezpośrednie, krótkoterminowe i nieodwracalne w obszarze zainwestowanym,
- na etapie użytkowania oddziaływania będą pośrednie, stałe i o małym stopniu oddziaływania,

2) wody:

- na etapie realizacji oddziaływania będą pośrednie, krótkoterminowe, odwracalne i o bardzo małym stopniu oddziaływania,
- na etapie użytkowania oddziaływania będą pośrednie, stałe,

3) powietrze:

- na etapie realizacji oddziaływania będą bezpośrednie, krótkoterminowe, odwracalne, ograniczone do terenów przeznaczonych pod zabudowę i bezpośrednio w jej otoczeniu,

- na etapie użytkowania oddziaływania będą bezpośrednie, stałe, o bardzo małym stopniu oddziaływania,

4) klimat:

- na etapie realizacji oddziaływania będą bezpośrednie, krótkoterminowe, odwracalne, ograniczone do terenów przeznaczonych pod zabudowę i bezpośrednio w jej otoczeniu,
- na etapie użytkowania oddziaływania będą bezpośrednie, stałe, o bardzo małym stopniu oddziaływania,

5) rośliny:

- na etapie realizacji oddziaływania będą bezpośrednie, krótkoterminowe, w większości nieodwracalne,
- na etapie użytkowania oddziaływania będą pośrednie, stałe, o bardzo małym stopniu oddziaływania,

6) zwierzęta:

- na etapie realizacji oddziaływania będą bezpośrednie, krótkoterminowe, odwracalne,
- na etapie użytkowania oddziaływania będą pośrednie, stałe, o bardzo małym stopniu oddziaływania,

7) zabytki i dobra kultury współczesnej:

- na etapie realizacji i użytkowania może wystąpić oddziaływanie bezpośrednie, krótkotrwałe- na tereny sąsiednie.

Na obszarze objętym planem nie występują zabytki nieruchomości wpisane do rejestru zabytków lub znajdujące się w wojewódzkiej ewidencji zabytków, w tym zabytki archeologiczne wpisane do rejestru lub znajdujące się w ewidencji AZP.

8) dobra materialne:

- na etapie realizacji i użytkowania brak oddziaływań,

9) krajobraz:

- na etapie realizacji oddziaływania będą bezpośrednie, krótkoterminowe i nieodwracalne w obszarze zainwestowanym,
- na etapie użytkowania oddziaływania będą pośrednie, stałe i o małym stopniu oddziaływania,

10) różnorodność biologiczna

W projekcie zmiany miejscowego planu zagospodarowania przestrzennego, na obszarze opracowania przewiduje się wyznaczenie terenu pod zabudowę mieszkaniową jednorodziną wraz z niezbędną infrastrukturą oraz tereny produkcyjno - usługowe i teren zieleni naturalnej. Nie spowoduje to zmniejszenia powierzchni istniejącej roślinności naturalnej.

Na terenie przeznaczonym pod zabudowę mieszkaniową jednorodziną może zwiększyć się teren zieleni urządzonej, nasadzeń nowych gatunków drzew i krzewów, a tym samym zmiany w składzie roślinności.

11) gleby, zanieczyszczenie wód powierzchniowych i podziemnych.

W związku ze zmianą przeznaczenia terenu, na obszarach dotąd nie zainwestowanych nastąpi przekształcenie powierzchni ziemi powiązane z likwidacją pokrywy roślinnej i warstwy gleby.

Na terenach zainwestowanych nastąpi zmniejszenie udziału procentowego powierzchni biologicznie czynnej

w całkowitej powierzchni działki.

Będzie on uzależniony od przyjętych ustaleń dotyczących zachowania powierzchni zieleni i powierzchni biologicznie czynnej. Skala przekształceń nie powinna być jednak znacząca, ze względu na częściowe zachowanie dotychczasowego zainwestowania terenów. W wyniku wprowadzenia ustaleniami planu

zwiększonego terenu pod zabudowę mieszkaniową jednorodzinną, w niewielkim stopniu zwiększy się ilość wytwarzania ścieków związanych z funkcjonowaniem obiektów na terenach wskazanych do zabudowy.

Podsumowując, należy stwierdzić, iż ustalenia zawarte w projekcie planu i respektowanie zawartych w nim zasad postępowania zapewni skuteczność ochrony różnorodności biologicznej na analizowanym obszarze i w jego najbliższym otoczeniu.

Wnioski:

- na etapie realizacji oddziaływania będą bezpośrednie, krótkoterminowe i nieodwracalne w obszarze zainwestowanym,
- na etapie użytkowania oddziaływania będą pośrednie, stałe i o małym stopniu oddziaływania.

Rozpatrując wpływ ustaleń zmiany miejscowego planu zagospodarowania przestrzennego na środowisko należy zwrócić szczególną uwagę na następujące zagrożenia:

- gleby, zanieczyszczenie wód powierzchniowych i podziemnych,
- klimat i zanieczyszczenie powietrza,
- klimat akustyczny,
- promieniowanie elektromagnetyczne.

8.ROZWIĄZANIA MAJĄCE NA CELU ZAPOBIEGANIE, OGRANICZANIE LUB KOMPENSACJĘ PRZYRODNICZĄ NEGATYWNYCH ODDZIAŁYWAŃ NA ŚRODOWISKO USTALEŃ PROJEKTU PLANU, W SZCZEGÓLNOŚCI NA CELE I PRZEDMIOT OCHRONY OBSZARU NATURA 2000 ORAZ INTEGRALNOŚĆ TYCH OBSZARÓW.

Zgodnie z art. 3 ustawy z dnia 27 kwietnia 2001 r. Prawo ochrony środowiska (t.j. Dz. U. z 2025 r., poz. 647) pod pojęciem kompensacji przyrodniczej należy rozumieć zespół działań obejmujących w szczególności roboty budowlane, roboty ziemne, rekultywację gleby, zalesianie, zadrzewianie lub tworzenie skupień roślinności, prowadzących do przywrócenia równowagi przyrodniczej na danym terenie, wyrównania szkód dokonanych

w środowisku przez realizację przedsięwzięcia oraz zachowanie walorów krajobrazowych.

Art. 75 ust. 3 ww. ustawy nakłada natomiast konieczność naprawienia wyrządzonych szkód, a w szczególności kompensacji przyrodniczej, wówczas, gdy nie jest możliwa ochrona elementów przyrodniczych. Analizując wpływ ustaleń projektowanego planu, należy wziąć pod uwagę nie tylko konsekwencje wynikające z realizacji jego zapisów, ale również te, będące następstwem wpływu zastanego sposobu zagospodarowania przedmiotowego obszaru z uwzględnieniem szerszego kontekstu, tj. najbliższego otoczenia.

Teren opracowania oraz sąsiadujące z nim bezpośrednio działki charakteryzują częściowym zainwestowaniem oraz brakiem szczególnych wartości przyrodniczych, zatem uznaje się, iż realizacja zapisów analizowanego planu, uwzględniających środowiskowe potrzeby, nie wpłynie na jego kondycję w sposób szczególnie negatywny.

Wobec powyższego projekt zmiany planu nie zawiera rozwiązań stanowiących kompensację przyrodniczą, gdyż jego realizacja nie spowoduje utraty zasobów przyrodniczych, a jedynie ich nieznaczną modyfikację.

Zasadnicze znaczenie dla zapobiegania i/lub ograniczania negatywnych oddziaływań spowodowanych realizacją planu mają rozwiązania dotyczące modernizacji, rozbudowy i budowy systemów komunikacji i infrastruktury technicznej, uwzględniające stwierdzone uwarunkowania środowiskowe i infrastrukturalne obszaru opracowania.

W poprzednim rozdziale niniejszej prognozy zostały omówione rodzaje przewidywanych oddziaływań na środowisko, jakie mogą wystąpić w związku z realizacją ustaleń projektu zmiany planu.

Projekt zmiany planu zawiera ustalenia, których celem jest zapobieganie i ograniczanie negatywnych oddziaływań na środowisko.

Ponieważ jednak w granicach obszaru objętego sporządzanym opracowaniem planistycznym, ani w jego pobliżu, w strefie potencjalnych oddziaływań na środowisko, mogących być rezultatem realizacji projektowanego planu nie został wyznaczony lub jest proponowany do ustanowienia żaden obszar Natura 2000. Wobec tego nie zachodzą przesłanki do zawarcia w tych dokumencie rozwiązań mających na celu zapobieganie, ograniczanie lub kompensację przyrodniczą negatywnych oddziaływań na cele i przedmiot ochrony obszaru Natura 2000 oraz integralność tego obszaru.

Projekt planu i zawarte w nim zapisy zawierają ustalenia, których realizacja ma bezpośrednio zapobiegać negatywnym oddziaływaniom na środowisko - nakazuje wyposażenie terenów w sieci i urządzenia zaopatrzenia w wodę, odprowadzenia ścieków i wód opadowych, a także elektroenergetyczne, gazowe i telekomunikacyjne, powiązane z gminnymi systemami uzbrojenia.

W celu zabezpieczenia jakości wód powierzchniowych oraz wód podziemnych, plan ustala docelowe odprowadzanie ścieków komunalnych i przemysłowych do gminnej sieci kanalizacji sanitarnej, dopuszczając również lokalizacje bezodpływowych zbiorników na nieczystości ciekłe oraz przydomowych oczyszczalni ścieków.

Ograniczaniu emisji zanieczyszczeń powietrza - pyłowych i gazowych - służą ustalenia dotyczące zaopatrzenie

w ciepło – ogrzewanie budynków indywidualne z zastosowaniem rozwiązań technicznych i mediów grzewczych nie pogarszających stanu środowiska;

Plan nie przewiduje lokalizacji na omawianym obszarze dużych arterii komunikacyjnych, które byłyby znaczącym emitorem zanieczyszczeń i hałasu. Przewiduje układ drogowy, który składa się głównie z istniejącego systemu komunikacyjnego poza terenem opracowania oraz wewnętrznych dróg klasy dojazdowej na terenie inwestycji.

Na obszarze objętym projektem planu, przewiduje się realizację głównie funkcji produkcyjno – usługowej oraz mieszkaniowej jednorodzinnej.

W niniejszej prognozie odstępuje się od dokonania analizy i oceny rozwiązań, przyjętych w projekcie zmiany planu miejscowego, pod kątem oddziaływań na cele i przedmiot ochrony obszaru Natura 2000 oraz integralność tego obszaru, z uwagi na brak obszaru Natura 2000, w granicach terenu objętego opracowaniem.

W niniejszej prognozie zostały omówione rodzaje przewidywanych negatywnych oddziaływań na środowisko, jakie mogą wystąpić w związku z realizacją ustaleń projektu zmiany planu.

Oddziaływania te nie będą jednak miały natężenia mogącego wpłynąć na zmianę aktualnego stanu środowiska - określanego jako dobry.

W projekcie zmiany planu ustala się wyposażanie terenów w sieci i urządzenia infrastruktury technicznej, a także przebudowę i rozbudowę istniejących sieci, zgodnie z przepisami odrębnymi.

Redukcję emisji zanieczyszczeń do powietrza zapewnić ma dopuszczenie zaopatrzenia w ciepło z źródeł wytwarzających energię ciepłą z energii elektrycznej, gazu ziemnego oraz odnawialnych źródeł energii (OZE).

Ochronie przed hałasem służy wskazanie terenów podlegających ochronie akustycznej - dla których dopuszczalne poziomy hałasu określone zostały w przepisach odrębnych, tj. rozporządzeniu Ministra Środowiska z dnia 14 czerwca 2007 r. (t.j. Dz.U. 2014 r, poz. 112) w sprawie dopuszczalnych poziomów hałasu w środowisku i zakwalifikowanie ich do kategorii: tereny mieszkaniowe jednorodzinne i tereny zabudowy mieszkaniowo – usługowej.

Dla terenów MNW-UHD – teren zabudowy mieszkaniowej jednorodzinnej wolnostojącej lub usług handlu detalicznego, przyjmuje się kwalifikację w zakresie dopuszczalnych poziomów hałasu w środowisku zgodnie z przepisami odrębnymi, jak dla terenów zabudowy mieszkaniowej jednorodzinnej lub zabudowy usługowej.

Respektowanie wszystkich ustaleń projektu planu, dotyczących zarówno zasad zagospodarowania terenów jak i ich obsługi poprzez infrastrukturę techniczną, spowoduje uporządkowanie obszaru oraz ochroni przed niekontrolowanym, chaotycznym zainwestowaniem, a tym samym zapewni nie pogarszanie się stanu poszczególnych elementów środowiska przyrodniczego oraz usunięcie bądź ograniczenie istniejących uciążliwości i zagrożeń.

Podsumowanie:

Ustalenia projektu planu w sposób kompleksowy odnoszą się do problematyki ochrony środowiska na jego obszarze. W szczególności wprowadzają zapisy zmierzające do zachowania dobrego stanu środowiska min. poprzez:

- 1) zakaz lokalizacji zakładów stwarzających zagrożenie dla życia lub zdrowia ludzi, a w szczególności zagrożenie wystąpienia poważnych awarii, rozumianych jako zakłady o zwiększonym lub dużym ryzyku wystąpienia poważnej awarii przemysłowej, o których mowa w przepisach odrębnych.
- 2) ograniczenie emisji zanieczyszczeń powietrza związanych z zabudową,
- 3) ochronę wód podziemnych i wód powierzchniowych przed zanieczyszczeniami poprzez prawidłowe odprowadzanie ścieków i usuwanie odpadów,
- 4) gromadzenie i usuwanie odpadów, powstałych w wyniku prowadzenia działalności usługowej, w sposób niezagrażający środowisku i terenom sąsiednim, według zasad określonych w obowiązujących w tym zakresie przepisów odrębnych, w dostosowaniu do rodzaju prowadzonej działalności
- 5) uzyskania na obszarach wskazanych do zabudowy zadowalających standardów akustycznych.

9. PROPOZYCJE ROZWIĄZAŃ ALTERNATYWNYCH DO USTALEŃ I ROZWIĄZAŃ ZAWARTYCH W PROJEKCIE PLANU

Zgodnie z obowiązującymi przepisami ustawy z dnia 3 października 2008 r. o udostępnianiu informacji o środowisku i jego ochronie, udziale społeczeństwa w ochronie środowiska, prognoza oddziaływania na środowisko przedstawia – biorąc pod uwagę cele i geograficzny zasięg dokumentu oraz cele i przedmiot ochrony obszaru Natura 2000 oraz integralność tego obszaru – „rozwiązania alternatywne do rozwiązań zawartych

w projektowanym dokumencie wraz z uzasadnieniem ich wyboru oraz opis metod dokonania oceny prowadzącej do tego wyboru albo wyjaśnienie braku rozwiązań alternatywnych, w tym wskazania napotkanych trudności wynikających z niedostatków techniki lub luk we współczesnej wiedzy”.

Zaproponowane w projekcie zmiany planu rozwiązania w zakresie przeznaczenia terenów, sposobu ich zagospodarowania, warunków dla projektowanej zabudowy oraz zasad obsługi technicznej i komunikacyjnej, gwarantują prawidłowe funkcjonowanie omawianego obszaru, a także nie naruszają ustaleń obowiązującego Studium uwarunkowań i kierunków zagospodarowania przestrzennego dla gminy Sokolniki.

Projekt zawiera sformułowania zapewniające kształtowanie ładu przestrzennego oraz ochronę w zakresie środowiska, przyrody i krajobrazu. Przyjęte w projekcie planu ustalenia nie naruszają również zasady zrównoważonego rozwoju.

Nie stwierdza się istotnych kolizji pomiędzy planowanym zagospodarowaniem terenu, a walorami ekologicznymi, kulturowymi i krajobrazowymi gminy Sokolniki.

Nie istnieje zatem potrzeba wskazania alternatywnego w stosunku do przedstawionych w projekcie planu rozwiązań, w zakresie zagospodarowania obszaru.

Realizacja ustaleń projektu miejscowego planu zagospodarowania przestrzennego nie będzie mieć wpływu na przedmiot ochrony oraz integralność obszarów Natura 2000. Obszary Natura 2000 położone są w znacznych odległościach od terenu objętego ustaleniami planu.

Zatem, biorąc pod uwagę cele i geograficzny zasięg analizowanego dokumentu, cele i przedmiot ochrony obszarów Natura 2000, usytuowanych w znacznej odległości od jego granic oraz ich integralność, nie zostały przedstawione rozwiązania alternatywne.

Wszystkie zaplanowane przedsięwzięcia będą miały potencjalny, przeważająco pozytywny wpływ i oddziaływanie na środowisko przyrodnicze.

Nie wdrożenie ustaleń planu spowoduje brak realizacji planów rozwojowych właściciela przedmiotowej działki.

Planowane inwestycje powinny być projektowane i realizowane pod nadzorem specjalistów, na zasadach obowiązujących w przepisach prawa.

Podsumowanie:

Przewidziane do realizacji w miejscowym planie zagospodarowania przestrzennego gminy Sokolniki dla części obszaru w miejscowości Bagatelka działania i inwestycje:

- nie spowodują negatywnego oddziaływania na środowisko,

- zoptymalizują możliwe pozytywne oddziaływanie na środowisko (są optymalne pod kątem ochrony środowiska).

10. PRZEWIDYWANE METODY ANALIZY SKUTKÓW REALIZACJI POSTANOWIEŃ PROJEKTOWANEGO DOKUMENTU ORAZ CZĘSTOTLIWOŚĆ JEJ PRZEPROWADZANIA

Zgodnie z art. 32 ust. 1 ustawy z dnia 27 marca 2003 r. o planowaniu i zagospodarowaniu przestrzennym (t.j. Dz. U. z 2024 roku, poz. 1130 z późn. zm.) „w celu oceny aktualności studium i planów miejscowych wójt, burmistrz albo prezydent miasta dokonuje analizy zmian w zagospodarowaniu przestrzennym gminy, ocenia postępy w opracowywaniu planów miejscowych i opracowuje wieloletnie programy ich sporządzania w nawiązaniu do ustaleń studium, z uwzględnieniem decyzji zamieszczonych w rejestrach, o których mowa w art. 57 ust. 1-3 i art. 67 oraz wniosków w sprawie sporządzenia lub zmiany planu miejscowego”.

Co więcej, jak wynika z kolejnego ustępu (art. 32 ust. 2 przywołanej ustawy), organ wykonawczy gminy po uzyskaniu opinii gminnej, lub innej właściwej w rozumieniu art. 8 ustawy, komisji urbanistycznoarchitektonicznej, przekazuje wyniki ww. analiz przynajmniej raz w czasie trwania kadencji rady. Rada Gminy podejmuje uchwałę w sprawie aktualności studium i planów miejscowych, zaś w przypadku uznania części bądź całości ww. dokumentów za nieaktualne, podejmuje działania dotyczące ich zmiany.

Przedstawione uwarunkowania prawne uznaje się za wystarczające do monitorowania skutków realizacji przedmiotowego planu, które uwzględnią konsekwencje ustaleń ww. dokumentu względem stanu środowiska przyrodniczego.

Wobec powyższego, w odniesieniu do przedmiotowego planu nie istnieje konieczność wprowadzania indywidualnych rozwiązań w tym zakresie.

11. TRANSGRANICZNE ODDZIAŁYWANIE USTALEŃ PROJEKTU PLANU NA ŚRODOWISKO.

Obszar objęty ustaleniami projektu miejscowego planu zagospodarowania przestrzennego gminy Sokolniki dla części obszaru w miejscowości Bagatelka nie sąsiaduje bezpośrednio z terytoriami państw ościennych, a dopuszczalne ustaleniami przedsięwzięcia, jakie mogą być realizowane w jego obszarze, nie będą skutkowały transgranicznym oddziaływaniem na środowisko w rozumieniu obowiązujących przepisów.

Realizacja ustaleń projektu miejscowego planu zagospodarowania przestrzennego nie będzie źródłem oddziaływań o charakterze transgranicznym.

12. STRESZCZENIE W JĘZYKU NIESPECJALISTYCZNYM

Przedmiotem opracowania jest prognoza oddziaływania na środowisko przyrodnicze i zdrowie ludności (zwana dalej prognozą) ustaleń zmiany miejscowego planu zagospodarowania przestrzennego dla obszaru położonego

w sołectwie Bagatelka (obręb geodezyjny Kolonia Sokolniki), w związku z Uchwałą Nr XXI/119/26 Rady Gminy Sokolniki z dnia 12 marca 2026 r. w sprawie przystąpienia do sporządzenia zmiany miejscowego planu zagospodarowania przestrzennego dla obszaru położonego w sołectwie Bagatelka (obręb geodezyjny Kolonia Sokolniki) przyjętego uchwałą Nr XX/106/2016 Rady Gminy Sokolniki z dnia 29 września 2016 r.

Opracowywany dokument - projektu zmiany miejscowego planu zagospodarowania przestrzennego Gminy Sokolniki dla części obszaru w miejscowości Bagatelka, nie zakłada realizacji konkretnych przedsięwzięć przypisanych do danej lokalizacji, czy o określonej skali.

Tereny w granicach obszaru objętego planem miejscowym przeznaczone są na:

- a) **MNW-UHD** – teren zabudowy mieszkaniowej jednorodzinnej wolnostojącej lub usług handlu detalicznego,
- b) **PP-UH** – tereny produkcji przemysłowej lub usług handlu,
- c) **ZP** – tereny zieleni urządzonej,
- d) **WS** – tereny wód powierzchniowych śródlądowych (rów melioracyjny).
- e) **KDD** – teren komunikacji drogowej dojazdowej,

Na obszarze objętym projektem planu wyróżnia się następujące rodzaje przeznaczenia podstawowego terenów opisane następującymi symbolami:

MNW-UHD – teren zabudowy mieszkaniowej jednorodzinnej wolnostojącej lub usług handlu detalicznego,
Dla terenu oznaczonego na rysunku planu symbolem: 1 MNW-UHD teren zabudowy mieszkaniowej jednorodzinnej wolnostojącej lub usług handlu detalicznego, ustala się:

1) Przeznaczenie terenu:

- a) zabudowa mieszkaniowa jednorodzinna, jako podstawowe przeznaczenie terenu,
- b) usługi, w tym rzemiosła o uciążliwości nie przekraczającej granic działki; nieruchomości, do której inwestor posiada tytuł prawny, jako dopuszczalne przeznaczenie terenu,
- c) parkingi, zieleń, jako dopuszczalne przeznaczenie terenu,
- d) sieci infrastruktury technicznej, jako dopuszczalne przeznaczenie terenu;

2) warunki scalania i podziału nieruchomości:

- a) nie ustala się obowiązku przeprowadzenia scalenia i ponownego podziału nieruchomości w trybie określonym w przepisach odrębnych,
- b) dla działki budowlanej przeznaczonej do realizacji zagospodarowania zgodnego z ustalonym w pkt 1 obowiązuje:
 - minimalna powierzchnia działki: 700 m²,
 - minimalna szerokość frontu działki: 16 m,
 - kąt położenia granic w stosunku do pasa drogowego: 70° – 90°,

3) Warunki zagospodarowania działki:

- obowiązuje ograniczenie uciążliwości związanej z prowadzoną działalnością do granic działki budowlanej,
- obowiązuje dopuszczalny poziom hałasu w środowisku określony w przepisach odrębnych o ochronie środowiska dla terenów przeznaczonych pod zabudowę mieszkaniowo – usługową,
- dla istniejącej zabudowy dopuszcza się jej przebudowę, rozbudowę lub nadbudowę zgodnie z ustaleniami dla projektowanej zabudowy w zakresie niesprzecznym z parametrami określonymi dla tego terenu.

PP-UH – tereny produkcji przemysłowej lub usług handlu,

Dla terenu oznaczonego na rysunku planu symbolem: 1 PP- UH, 2 PP-UH; ustala się:

1) przeznaczenie terenu:

- a) zabudowę produkcyjną, składów, magazynów i usług (z wykluczeniem: przemysłu portowego, elektrowni wiatrowej, biogazowni, wytwórni wodoru, usług zdrowia i pomocy społecznej, usług nauki, usług edukacji, usług kultu religijnego) wraz z zabudową towarzyszącą, jako podstawowe przeznaczenie terenu,
 - b) obiekty administracyjne, socjalne, jako dopuszczalne przeznaczenie terenu,
 - c) urządzenia obsługi komunikacji samochodowej (takie jak: stacje paliw, myjnia, stacje napraw itp.), jako dopuszczalne przeznaczenie terenu,
 - d) urządzenia wytwarzające energię z odnawialnych źródeł energii o mocy zainstalowanej nie większej niż 1 MW, z wyłączeniem elektrowni wiatrowych, biogazowni i wytwórni wodoru, jako dopuszczalne przeznaczenie terenu,
 - e) place manewrowe, składowe, parkingi, jako dopuszczalne przeznaczenie terenu,
 - f) zieleni, jako dopuszczalne przeznaczenie terenu,
 - g) sieci i urządzenia infrastruktury technicznej, jako dopuszczalne przeznaczenie terenu;
- 3) Warunki scalania i podziału nieruchomości:
- c) nie ustala się obowiązku przeprowadzenia scalenia i ponownego podziału nieruchomości w trybie określonym w przepisach odrębnych,
 - d) dla działki budowlanej przeznaczonej do realizacji zagospodarowania zgodnego z ustalonym w pkt 2 obowiązuje:
 - minimalna powierzchnia działki: 3000 m²,
 - minimalna szerokość frontu działki: 40 m,
 - kąt położenia granic w stosunku do pasa drogowego: 70° – 90°.

ZP – tereny zieleni urządzonej,

Dla terenu oznaczonego na rysunku planu symbolem ZP ustala się zakaz zabudowy.

WS – tereny wód powierzchniowych śródlądowych

Dla terenu oznaczonego na rysunku planu symbolem WS ustala się:

- 1) przeznaczenie terenu:
 - a) wody śródlądowe, jako podstawowe przeznaczenie terenu,
 - b) urządzenia związane z gospodarką wodną, jako dopuszczalne przeznaczenie terenu;
- 2) ze względu na występujące uwarunkowania własnościowe – fragment pojedynczej działki – nie określa się warunków scalania i podziału nieruchomości;
- 3) warunki zagospodarowania terenu:
 - a) zachowuje się istniejący rów melioracyjny,
 - b) obowiązują zasady zagospodarowania określone w przepisach odrębnych.

KDD – teren komunikacji drogowej dojazdowej,

Obsługa komunikacyjna będzie realizowana poprzez:

- 2) istniejące drogi publiczne:
 - d) powiatową KD - drogę nr 4715E relacji Bolestawiec – Czastary – Sokolniki – Galewice – drogę główną oznaczoną na rysunku planu symbolem KDG, sąsiadującą od strony wschodniej z obszarem objętym planem,
 - e) gminną drogę nr 118212E w miejscowości Bagatelka, oznaczoną na rysunku planu symbolem

KDL,

f) drogę dojazdową, oznaczoną na rysunku planu symbolem KDD, sąsiadującą od strony południowej z obszarem objętym planem;

2) drogi wewnętrzne:

b) drogi w ramach terenu oznaczonego na rysunku planu symbolem: PP- UH;

3) dla poszczególnych terenów oraz wchodzących w ich skład działek obowiązuje obsługa komunikacyjna z przyległych dróg: z drogi głównej (KDG) oraz lokalnej (KDL).

Na obszarze objętym ustaleniami planu wyszczególniono:

Przepisy ogólne - dotyczące wszystkich terenów objętych opracowaniem planu, dotyczące ustaleń w zakresie:

- 1) w zakresie zasad zagospodarowania terenów: realizację zabudowy zgodnie z nieprzekraczalnymi liniami zabudowy wyznaczonymi na rysunku planu oraz wskaźnikami zagospodarowania terenu określonymi w ustaleniach szczegółowych, przy czym dla fragmentów budynków zlokalizowanych na tej linii dopuszcza się przebudowę, a także rozbudowę wyłącznie w kierunku tej linii oraz zgodnie z warunkami niniejszego planu;
- 2) dopuszcza się przebudowę, rozbudowę, nadbudowę lub zmianę sposobu użytkowania istniejących budynków;
- 3) dopuszcza się przebudowę, nadbudowę, zmianę sposobu użytkowania części budynków istniejących przed wejściem w życie planu znajdujących się pomiędzy liniami rozgraniczającymi, a nieprzekraczalną linią zabudowy;
- 4) dopuszcza się lokalizowanie urządzeń infrastruktury technicznej poza liniami zabudowy wyznaczonymi w planie miejscowym;
- 5) dopuszcza się rozbudowę części budynków znajdujących się pomiędzy linią rozgraniczającą, a linią zabudowy, jednak bez możliwości powiększenia powierzchni zabudowy w kierunku linii rozgraniczającej drogi od której linia zabudowy została wyznaczona;
- 6) w przypadku rozbudowy lub nadbudowy budynków istniejących przed wejściem w życie planu o kształcie i nachyleniu dachu innym niż określona w ustaleniach szczegółowych, dopuszcza się realizację dachów o dowolnym kształcie i nachyleniu;
- 7) dopuszcza się lokalizację budynków w odległości 1,5 m od granicy działki lub przy granicy działki;
- 8) dopuszcza się podział na działki niespełniające parametru minimalnej powierzchni nowo wydzielanych działek budowlanych określonych w ustaleniach szczegółowych dla poszczególnych terenów wyłącznie w celu lokalizacji urządzeń infrastruktury technicznej.

Zapisy projektu planu, dotyczące: ochrony środowiska, przyrody:

W zakresie ochrony środowiska i przyrody określa się:

- 1) obowiązuje zakaz lokalizacji zakładów o zwiększonym lub dużym ryzyku wystąpienia awarii, o których mowa w przepisach odrębnych;
- 2) obowiązuje zakaz lokalizacji przedsięwzięć mogących zawsze znacząco oddziaływać na środowisko określonych w przepisach odrębnych;
- 3) dopuszcza się lokalizację przedsięwzięć mogących potencjalnie znacząco oddziaływać na środowisko określonych w przepisach odrębnych, dla których może być wymagane przeprowadzenie pełnego postępowania oceny oddziaływania na środowisko z przygotowaniem raportu o oddziaływaniu na środowisko;

- 4) zakaz odpływu wód opadowych i roztopowych ze szkodą dla gruntów sąsiednich oraz zakaz zmiany stanu wody na gruncie, a zwłaszcza kierunku odpływu znajdującej się na gruncie wody opadowej – ze szkodą dla gruntów sąsiednich zgodnie z przepisami odrębnymi z zakresu prawa wodnego;
- 5) w zakresie ochrony akustycznej – obowiązek zachowania dopuszczalnych poziomów hałasu w środowisku, określonych w przepisach odrębnych:
 - a) dla terenów oznaczonych jako MNW, jak dla zabudowy mieszkaniowej jednorodzinnej,
 - b) dla terenów oznaczonych jako MNW-UHD – jak dla zabudowy mieszkaniowo-usługowej;
- 6) dla istniejącego na obszarze objętym planem urządzenia melioracji wodnej szczegółowej, rowu melioracyjnego, inwestor jest zobowiązany we własnym zakresie do rozwiązania kolizji w sposób zapewniający prawidłowy odpływ wód;
- 7) na obszarze objętym planem - działalność usługowa i produkcyjna nie może powodować ponadnormatywnych obciążeń środowiska uciążliwościami w zakresie hałasu, wibracji, emisji zanieczyszczeń pyłowych i gazowych, zanieczyszczenia wód podziemnych i powierzchniowych, natężenia pola elektromagnetycznego poza granicami terenu, do którego inwestor posiada tytuł prawny, z wyłączeniem inwestycji w zakresie elektroenergetyki lub telekomunikacji.

Zapisy projektu planu, dotyczące: ochrony dziedzictwa kulturowego i zabytków, w tym krajobrazów kulturowych oraz dóbr kultury współczesnej.

Zasady ochrony dziedzictwa kulturowego i zabytków, w tym krajobrazów kulturowych oraz dóbr kultury współczesnej:

- 1) na obszarze objętym planem nie występują zabytki nieruchome ani zabytki archeologiczne wpisane do rejestru zabytków ani włączone do gminnej ewidencji zabytków;
- 2) na obszarze objętym planem nie występują dobra kultury współczesnej.

Zakres i stopień szczegółowości informacji wymaganych w prognozie oddziaływania na środowisko został uzgodniony z:

- Regionalnym Dyrektorem Ochrony Środowiska w Łodzi ul. Gen. Romualda Traugutta 25, 90-113 Łódź,
- Państwowym Powiatowym Inspektorem Sanitarnym w Wieruszowie, ul. Warszawska 75, 98-400 Wieruszów.

Przewidywane oddziaływania na środowisko będące skutkiem realizacji ustaleń projektu planu.

Na etapie sporządzania projektu miejscowego planu zagospodarowania przestrzennego brak jest pełnej informacji o większości z planowanych przedsięwzięć. Trudno przewidzieć, jakie inwestycje będą na danym terenie realizowane i w jakim czasie. W związku z tym precyzyjne określenie przyszłych oddziaływań na środowisko może być mało szczegółowe i ma charakter ogólny.

Oddziaływania będą występowały w fazie budowy poszczególnych obiektów, ich eksploatacji i likwidacji, a ich natężenie będzie zróżnicowane.

Wszystkie zidentyfikowane oddziaływania na środowisko mogą mieć charakter:

- bezpośredni (pierwotny),
- lub pośredni (wtórny).

Pierwszy typ oddziaływań - oddziaływanie pierwotne - związany jest bezpośrednio z realizowaną inwestycją, występuje zazwyczaj w tym samym miejscu i czasie, a obejmuje zmiany wywołane budową oraz eksploatacją obiektu, itp. (tj. przedmiotu inwestycji).

Drugi typ oddziaływań - oddziaływanie pośrednie (wtórne) – obejmują te zmiany w środowisku, które mogą wystąpić w wyniku już zrealizowanej inwestycji lub dodatkowych przedsięwzięć z nią związanych (tj. w późniejszym okresie, niekiedy w innym miejscu).

Do przewidywanych oddziaływań bezpośrednich, zaliczyć można:

- unieczynnienie pokrywy glebowo-roślinnej na terenach przeznaczonych pod zainwestowanie na cele zabudowy.

Do przewidywanych oddziaływań pośrednich, zaliczyć można:

- wzrost ilości wytwarzanych odpadów, poboru wody, ilości wytwarzanych ścieków oraz substancji wprowadzanych do powietrza.

Nie przewiduje się jednak by te oddziaływania i zjawiska stanowiły istotne zagrożenie dla stabilności ekosystemów oraz zbiorowisk roślinnych w granicach planu i jego sąsiedztwie.

Ze względu na czas, w jakim będą występować, oddziaływania na środowisko podzielono na cztery grupy:

- **oddziaływania chwilowe,**
- **oddziaływanie stałe,**
- **oddziaływanie krótkoterminowe,**
- **oddziaływanie długoterminowe.**

Do oddziaływań chwilowych zaliczyć można, m.in.: emisję hałasu oraz zanieczyszczeń pyłowo-gazowych będących skutkiem prac budowlanych jedynie w fazie realizacji zainwestowania.

Do oddziaływań stałych można zaliczyć ubytek powierzchni biologicznie czynnej zajętej pod inwestycje, uszczelnienie powierzchni, potencjalne zmiany krajobrazu.

Oddziaływania krótkoterminowe są w swym charakterze bardzo podobne do chwilowych, gdyż występują w trakcie realizacji inwestycji.

Pomimo, iż ich charakter jest zazwyczaj gwałtowny, nie prowadzą do długofalowych skutków w krajobrazie i stanie środowiska.

Zaliczyć, do nich można, między innymi:

- degradację pokrywy roślinnej w okresie realizacji inwestycji budowlanych,
- emisję hałasu i zanieczyszczeń towarzyszące pracom budowlanym przy realizacji nowej zabudowy, przebudowie istniejących dróg oraz budowie nowych dróg i innych terenów obsługi komunikacyjnej.

Oddziaływania długoterminowe, ich skutki dostrzec można głównie, po zakończeniu działań inwestycyjnych. Związane są one głównie z eksploatacją i funkcjonowaniem obiektów budowlanych.

Większość z tych oddziaływań długoterminowych pokrywa się z oddziaływaniami pośrednimi, obejmując:, m.in.:

- wzrost ilości wytwarzanych odpadów,
- wzrost poboru wody i ilości produkowanych ścieków,
- wzrost sptywu powierzchniowego wód opadowych w obrębie uszczelnionych powierzchni.

Oddziaływania te jednak nie będą powodować naruszenia stabilności i obniżenia odporności na degradację ekosystemów znajdujących się w bezpośrednim sąsiedztwie obszaru planu nawet w długim okresie czasu, ze względu na skalę możliwych do realizacji inwestycji oraz **ustalony obowiązek wykorzystywania urządzeń infrastruktury technicznej zgodnych z przepisami odrębnymi.**

Do wspomnianych powyżej oddziaływań, można jeszcze dodać, tzw. – **oddziaływania skumulowane.**

Oddziaływania skumulowane są definiowane jako zmiany w środowisku, wywołane wpływem danego rodzaju działalności, w połączeniu z innymi przeszłymi, obecnymi lub realnymi przyszłymi działaniami. Na ten rodzaj oddziaływania szczególnie narażone są tereny intensywnie zainwestowane, gdzie koncentracja obiektów o różnych funkcjach (tereny zabudowy, tereny komunikacji) może doprowadzić do kumulacji zagrożeń różnego rodzaju, tj.: zanieczyszczeń przenikających z nieszczelnych szamb, niskiej emisji pyłów i gazów do atmosfery, odpadów komunalnych, uciążliwości związanych z intensyfikacją zabudowy.

Oddziaływania te, prowadzić mogą w dłuższym okresie czasu do naruszenia stabilności i obniżenia odporności na degradację ekosystemów znajdujących w bezpośrednim sąsiedztwie obszarów podlegających planowanemu zainwestowaniu.

W przypadku przedmiotowego planu, nie przewiduje się by taka sytuacja miała miejsce – wzrost intensywności wykorzystania terenu dotyczył będzie niewielkiego fragmentu terenu, w skali Gminy Sokolniki, czy nawet miejscowości (całkowity teren w granicach planu – to około 17 ha) nie będzie prowadził do kumulacji oddziaływań i naruszenia stabilności pobliskich ekosystemów.

Podsumowanie stanu środowiska przyrodniczego w granicach planu oraz w jego bliskim sąsiedztwie.

Dokonana analiza w oparciu o aktualne opracowanie ekofizjograficzne, dostępne dane i opracowania z zakresu ochrony przyrody oraz środowiska przyrodniczego nie wskazała na występowanie w granicach obszaru opracowania chronionych gatunków roślin, zwierząt, bądź siedlisk.

Na terenie opracowania nie występują obszary objęte formą ochrony przyrody i nie przewiduje się, aby projektowane przeznaczenia terenów mogły w sposób negatywny wpływać na środowisko i formy ochrony przyrody.

Odległość przedmiotowego terenu od obszarów chronionych decyduje o braku powiązań przyrodniczych pomiędzy nimi.

Podsumowując należy uznać, że zapisy i realizacja projektu przedmiotowego planu nie będzie stwarzać problemów dotyczących istniejących bądź planowanych obszarów chronionych w myśl ustawy z dnia 16 kwietnia 2004 r. o ochronie przyrody (t. j. Dz. U. 2024. poz. 1478 ze zm.),

Badany teren – teren objęty ustaleniami planu miejscowego - leży poza zasięgiem przyrodniczych obszarów ochronnych i zasięgiem zatwierdzonej i proponowanej sieci ekologicznej NATURA 2000.

Ustalenia zawarte w zapisach projektu miejscowego planu zagospodarowania przestrzennego nie spowodują negatywnego oddziaływania na obszary Natura 2000.

Obecnie zasadnicze problemy w zakresie środowiska przyrodniczego przedmiotowego obszaru dotyczą, głównie:

- uciążliwości akustycznej szlaków komunikacyjnych - na obszarze objętym opracowaniem i w jego sąsiedztwie, głównymi emitarami hałasu są transport kołowy (samochodowy), aktualnie istnieją niewielkie źródła hałasu przemysłowego,
- niewielkiej bioróżnorodności – na obszarze objętym opracowaniem przeważają zbiorowiska antropogeniczne,
- zbiorowiska naturalne wypierane są przez krzewy i drzewa ozdobne często obcego pochodzenia, najczęściej iglaków i żywotników zimozielonych.

Najbardziej wrażliwym na antropopresję komponentem jest biosfera (szata roślinna i świat zwierzęcy) i to ona ulega najsilniejszym przekształceniom.

Stan szaty roślinnej na terenie opracowania uległ znacznym przekształceniom.

Naturalne zbiorowiska zostały zastąpione przez sztuczne agrocenozy, które charakteryzują się względną krótkotrwałością i małą zdolnością do samoregulacji.

Teren objęty opracowaniem i jego bezpośrednie sąsiedztwo charakteryzuje się znacznym przekształceniem naturalnej roślinności, tak, że dominującą rolę w krajobrazie tego terenu odgrywają fitocenozy antropogeniczne, pozostające pod ciągłym i wszechstronnym oddziaływaniem działalności człowieka. Przekształceniom nieodwracalnym podlega powierzchniowa warstwa gruntów – na części obszaru zalegają grunty antropogeniczne.

Obszary najsilniej zdegradowanych gleb, to pasy drogowe oraz tereny zajęte pod zabudowę.

Podsumowanie:

- 1) na badanym terenie i w jego sąsiedztwie nie ma obiektów, które mogłyby negatywnie oddziaływać na środowisko;
- 2) przyjęte w projekcie planu ustalenia dla poszczególnych terenów mają na celu ograniczenie wymienionych wyżej niekorzystnych zjawisk;
- 3) zasadnicze ustalenia planu zmierzają w kierunku poprawy stanu środowiska jako całości;
- 4) możliwość wykorzystywania do ogrzewania budynków źródeł energii ze źródeł odnawialnych, o ograniczonej emisji zanieczyszczeń powietrza należy oceniać jako korzystne oddziaływanie o długotrwałym, bezpośrednim (lokalnie) i pośrednim (globalnie) charakterze.

Projekt planu nie zawiera ustaleń, których realizacja miałaby negatywny wpływ – w rozumieniu przepisów odrębnych – na stan środowiska, na terenach położonych poza granicami obszaru objętego opracowaniem, w tym podlegających ochronie na podstawie ustawy o ochronie przyrody.

Projektowana funkcja i charakterystyka obszaru - teren objęty ustaleniami miejscowego planu zagospodarowania przestrzennego.

Główne cele i kierunki kształtowania i rozwoju polityki przestrzennej zawarte zostały w obowiązującej zmianie Studium uwarunkowań i kierunków zagospodarowania przestrzennego gminy Sokolniki, zatwierdzonej uchwałą Nr VII/28/2015 Rady Gminy Sokolniki z dnia 29 kwietnia 2015 r., tereny objęte opracowaniem wchodzi w skład terenów określonych, jako tereny zabudowy produkcyjnej, składów i magazynów z towarzyszącą funkcją usług oraz tereny zabudowy mieszkaniowej jednorodzinnej z usługami.

13. SPIS WYKORZYSTANYCH MATERIAŁÓW

- 1) Polityka ekologiczna państwa 2030 – strategia rozwoju w obszarze środowiska i gospodarki wodnej.
- 2) Strategia zrównoważonego rozwoju wsi, rolnictwa i rybactwa 2030,
- 2) Strategiczny plan adaptacji dla sektorów i obszarów wrażliwych na zmiany klimatu do roku 2020 z perspektywą do roku 2030, Ministerstwo Środowiska, Warszawa 2013,
- 3) Krajowa Strategia Rozwoju Regionalnego 2030,
- 4) Strategiczny plan adaptacji dla sektorów i obszarów wrażliwych na zmiany klimatu do roku 2020 z perspektywą do roku 2030,
- 5) Opracowanie Ekofizjograficzne powstałe na potrzeby Planu Ogólnego Gminy Sokolniki, 2024 r.
- 6) Audyt krajobrazowy województwa łódzkiego uchwalony 15 kwietnia 2025r. (Uchwała nr XIII/150/25 Sejmiku Województwa Łódzkiego z dnia 15 kwietnia 2025 r. w sprawie uchwalenia Audytu krajobrazowego województwa łódzkiego),

- 7) Ustawa o ochronie ludności i obronie cywilnej z dnia 5 grudnia 2024 r. (Dz.U. z 2024 r. poz. 1907),
- 8) Studium uwarunkowań i kierunków zagospodarowania przestrzennego gminy Sokolniki,
- 9) Rozporządzenie Ministra Infrastruktury z dnia 15 lipca 2021 roku w sprawie przyjęcia Planu przeciwdziałania skutkom suszy (Dz. U. z 2021, poz. 1615).
- 10) Bank Danych Lokalnych, GUS,
- 11) Strony internetowe i materiały informacyjne Urzędu Gminy Sokolniki.

Oświadczenie

Oświadczam, iż jako autor Prognozy oddziaływania na środowisko, spełniam wymagania, o których mowa w art.74 a ust 2 ustawy z dnia 3 października 2008r. o udostępnianiu informacji o środowisku i jego ochronie, udziale społeczeństwa w ochronie środowiska oraz o ocenach oddziaływania na środowisko 3 października 2008 r. o udostępnianiu informacji o środowisku i jego ochronie, udziale społeczeństwa w ochronie środowiska oraz o ocenach oddziaływania na środowisko (tekst jednolity Dz. U. 2024r. poz. 1112 ze zm.).

Ukończyłam, w rozumieniu przepisów o szkolnictwie wyższym - jednolite studia magisterskie na kierunku związanym z kształceniem w obszarze nauk o ziemi- studia geograficzne oraz studia podyplomowe.

Posiadam 15-letnie doświadczenie w opracowywaniu prognoz oddziaływania na środowisko dla opracowań planistycznych różnego szczebla i szczegółowości oraz raportów o oddziaływaniu przedsięwzięcia

na środowisko.

Jestem autorem wielu prognoz oddziaływania na środowisko oraz raportów oddziaływania przedsięwzięcia na środowisko.

Jestem świadoma odpowiedzialności karnej za złożenie fałszywego oświadczenia.

Emilia Miniak
Łódź, grudzień 2025

